

緑と清流のまち『若桜』

広  
報

# わかさ



## わかさの保健医療を考える集い

4 月号  
2025年

### 主な内容

- 02 | 【特集】認知症になっても安心して暮らせるまちへ
- 04 | 令和7年度当初予算
- 07 | わかさの保健医療を考える集い
- 08 | 税務課からのお知らせ

特集

# 認知症になっても

## 安心して暮らせるまちへ

認知症を学び みんなで考えよう

令和7年2月7日(金)若桜町保健センターにて、「認知症サポーター養成講座」を開催しました。

認知症サポーター養成講座は、認知症の人や家族が希望を持って暮らすことが出来るまちづくりをめざして、認知症について学び、考える場として、包括支援センターが毎年開催をしています。



▲認知症サポーターの目印



▲住民、町内事業所職員、役場職員など、28名が参加されました。



▲講師の金谷氏

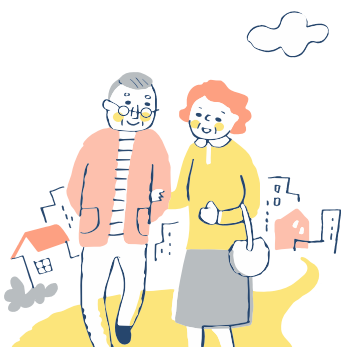
当日は、鳥取市認知症地域支援推進員の金谷佳寿子氏に講師としてご講演いただきました。

『認知症サポーター養成講座』を開催しました(2月7日)を

認知症になっても、希望を持って  
自分らしく暮らし続けることが  
できる社会へ

認知症とは、脳の障がいによって記憶力や理解力、判断力が低下し、日常生活に様々な支障が出る病気ですが、生活のしにくさはあっても、工夫次第で安心した暮らしを続けることができます。

金谷講師によると、「認知症になると何も分からない、自分は認知症になることはない等、これまでの古い価値観から、自分事として考える時代の転換期にある。認知症は特別なことではなく、認知症になっても自分らしく暮らすことが出来る。私たちも考え方を切り替えていくことが大切」と話されました。





## 認知症とともに生きる希望宣言

1

自分自身がとらわれている常識の殻を破り、  
前を向いて生きていきます。

2

自分の力を活かして、大切にしたい暮らしを続け、  
社会の一員として、楽しみながらチャレンジしていきます。

3

私たち本人同士が、出会い、つながり、  
生きる力をわき立たせ、元気に暮らしていきます。

4

自分の思いや希望を伝えながら、味方になってくれる人たちを、  
身近なまちで見つけ、一緒に歩んでいきます。

5

認知症とともに生きている体験や工夫を活かし、  
暮らしやすいわがまちを一緒につくっていきます。

認知症の方ご本人の声に耳を傾けよう  
「認知症とともに生きる希望宣言」より

左の図は、一般社団法人日本認知症本人ワーキンググループで作成された「認知症とともに生きる希望宣言」です。  
認知症とともに暮らす本人一人ひとりが、体験と思いを言葉にして生まれたもので、よい社会を一緒に作っていかうという願いのもとに作成されました。  
認知症への偏見をなくし、本人の声に耳を傾け、当事者の思いを聞きましよう。

認知症サポーターは「応援者」

今回、講座に参加された事業所や公共施設には、認知症サポーターキャラクターバンのマスコットキャラクターのオレンジ色のロバのステッカーの掲示をお願いしました。

認知症サポーターは何か特別なことをする人ではなく、認知症の人やその家族の「応援者」です。近所づきあい、友人づきあいの中でさりげなく気にかける、認知症の人やその家族が困っていることがあれば、話を聞くなど、相談に乗ることもその役割の一つです。

参加者の感想

参加者からは「一歩踏み出すことに勇氣はいるが、他人事じゃない。これからは認知症であってもその人に寄り添っていききたい」、「認知症への理解がもっと町内に広がってほしい」、「当事者の声や体験談を聞いて納得した」、「相談先や相談事が分かった」などの感想が聞かれました。

皆さんもぜひ認知症を自分事として捉え、自分にできることは何があるのか、認知症になっても安心して暮らせる若桜町になるように一緒に考えていきましょう。



▲小倉金物店 様



▲マルイ化粧品店 様



▲配布したステッカー



▲デイサービスさくら 様

お問い合わせ

包括支援センター  
☎(82)2209 IP☎9(82)2214

## 当初予算

## 一般会計

歳入歳出総額 47億9,700万円

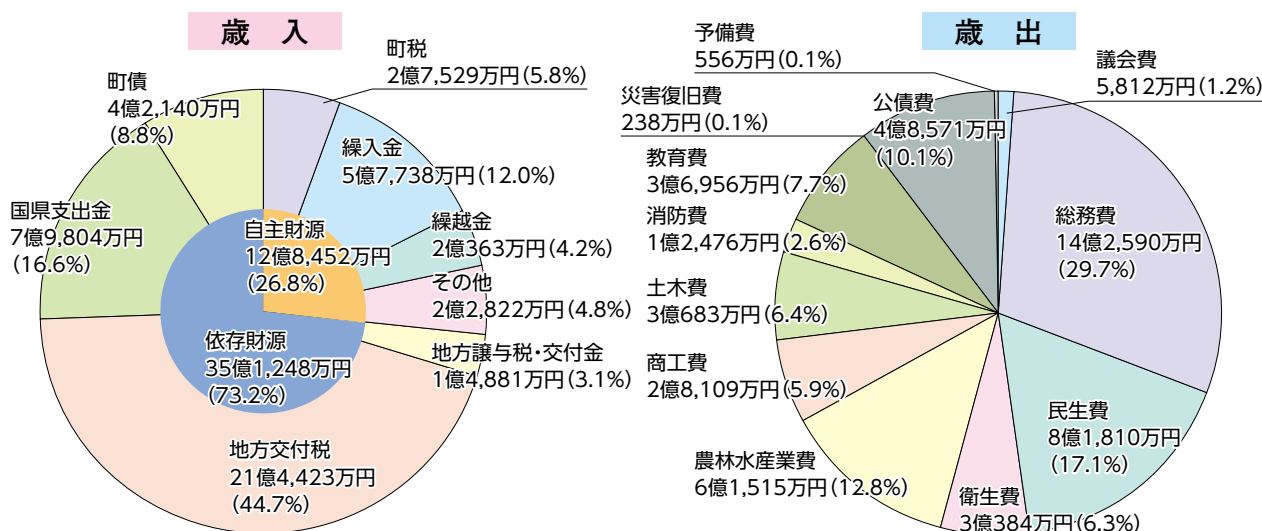
## 予算規模

令和7年度一般会計当初予算の歳入歳出の総額は、47億9,700万円です。前年度から4億100万円（前年度対比9.1%）増加しました。

## 予算編成の考え方

第10次若桜町総合計画の目標とする将来像「豊かな自然と歴史の中で人々が絆を強め、経済が潤うまち」の実現のため、6つの基本目標を踏まえ、少子化対策（人口減少対策）を重点施策事業と位置づけ、必要な経費を計上するとともに、物価の高騰や賃上げなどによる経常経費や人件費の増が見込まれる中、持続可能なまちづくりに向け、事業の選択と集中を行い、限られた財源が効果的に配分されるよう予算編成を行いました。

## 歳入歳出の内訳



## 重点施策の主な事業

お問い合わせ

総務課

 ☎(82)22211  
 IP ☎(982)22211

## I 安全で快適に暮らしやすいまち

## 災害対策事業

3,428万円

指定避難所等に屋外用停電時照明を設置するほか、簡易ベッド等の備品を購入し避難所の生活環境の向上を図ります。

## 空き家対策事業

903万円

空家等にかかる適正管理の促進のほか空家の除却費用の一部を助成します。

## 脱炭素社会推進事業

331万円

温室効果ガス吸収・削減に関する取り組みとしてJクレジットの認証・販売を目指します。また、置き配ボックスの設置に対し補助を行います。

## バス運行事業

1億1,780万円

グリーンスローモビリティを導入し、住民及び観光客の移動手段として活用するほか、スクーパスの追加導入、鳥取・大阪間（若桜経由便）の高速バスで運賃の助成等を実施します。

## コネクテッドカー購入事業

1,100万円

移動行政サービスの提供を図るため、キャリアA5Gを搭載したコネクテッドカーを整備します。



## 情報通信基盤施設更新事業

9, 436万円

IP電話について各戸への更新配備を完了します。

## DX推進事業

259万円

DXの専門人材を登用し、買い物支援機能として町内店舗の商品の注文・配達システムを構築します。

## 地籍調査事業

1億3, 808万円

小船地区の平地調査、諸鹿・来見野地区の山地調査を実施します。

## Ⅱ みんなを大切に、子どもを産み育てやすいまち

### 地域食堂運営支援事業

188万円

子どもや高齢者などのコミュニケーションの場を増やす取り組みを進めます。

### かがやけ未来！子ども・子育て応援祝金支給事業

350万円

出産祝金及び小・中学校入学時・高校進学時に祝金を支給し、子育て世帯の経済的負担の軽減を図ります。

### おうちで子育て応援給付金事業

297万円

1歳まで家庭で育児を行う保護者に対し給付金を支給し、子育て世帯の経済的負担の軽減を図ります。

### 結婚推進事業

331万円

縁結び世話人活動経費、婚活支援補助、新婚世帯を対象とした住宅取得、賃貸費用助成等を実施します。

## Ⅲ 豊かな心と体を育み、人材を育てるまち

### 若桜学園児童生徒用タブレット更新

465万円

ICT教育の環境を整備します。

### 部活動地域連携事業

54万円

中学校部活動に対し試行的に外部指導者を派遣し、部活動を地域ぐるみで支えていく持続可能な仕組みを検討します。

### 国際交流

500万円

友好交流協定を締結している台湾新竹県横山郷の小学校に若桜学園の5・6年生を派遣し、交流を深めることで豊かな国際感覚を養う教育を推進します。

## Ⅳ 豊かな自然を活かし、産業が活性化するまち

### 農業振興費

4, 171万円

中山間地域等直接支払、農地中間管理事業、多面的機能直接支払、特産品開発支援等を実施します。

### 新たな森林管理システム推進事業

5, 386万円

森林環境譲与税を活用し森林作業路網業務の補修支援や公道、林道沿いの立木伐採を行います。

### 地域内経済循環促進事業

3, 567万円

デジタル地域通貨を導入し、地域内の経済循環を強固なものとして、所得の確保や雇用の創出につなげます。

### 観光事業

3, 592万円

マスメディアを活用して観光プロモーション

を強化するとともに、若桜町を舞台とした小説の執筆を作家に依頼し、町の魅力を発信します。

### 氷ノ山集客促進事業

1億2, 180万円

氷ノ山高原の宿氷太くん、スキー場、キャンプ場の指定管理委託、氷ノ山集客イベントの実施や氷ノ山自然ふれあいの里活性化協議会等への助成を行います。

## V 住みたい・訪れたい・楽しみたい魅力的なまち

### 都市計画（立地適正化計画）事業

1, 820万円

若桜地区の都市計画区域を対象に、まちづくりのマスタープランづくりに着手し、観光客等交流人口の拡大を目指して、空き家や遊休施設等を活用した駅周辺の整備を検討します。

### 地域おこし協力隊設置事業

5, 146万円

商工、観光、農業部門に10人程度の隊員を配置し、地域の振興を図ります。

### 移住定住促進事業

4, 262万円

移住者住宅新築等事業補助、空家再生事業補助及び若者定住促進補助等を支給します。

### 特定地域づくり事業

3, 368万円

町内企業へ有利な労働条件で人材派遣を行う特定地域づくり事業組合に対し支援を行います。

### 旧寄宿舍改修事業

2, 000万円

移住者や独居の高齢者等の短期居住スペースとして活用します。

### 宅地造成事業

193万円

新町宅地分譲を行います。

# 特別会計・公営企業会計

歳入歳出総額 20 億 6,439 万円

## 特別会計

特別会計 7 会計の当初予算の合計額は 11 億 8,852 万円となりました。

特別会計名	予算額	前年度比 (%)
国民健康保険事業	4 億 2,700 万円	▲ 7.1
介護保険事業	6 億 4,400 万円	▲ 5.4
後期高齢者医療	8,194 万円	7.0
赤松団地造成事業	56 万円	0.0
財産区造林事業	224 万円	2.5
索道事業	3,229 万円	▲ 65.1
住宅新築資金等貸付事業	50 万円	0.0

## 公営企業会計

公営企業会計 2 会計の当初予算の合計額は 8 億 7,587 万円となりました。

企業会計名		予算額	前年度比 (%)
簡易水道事業	収益的支出	1 億 4,856 万円	21.8
	資本的支出	3 億 3,739 万円	42.3
下水道事業	収益的支出	2 億 3,818 万円	1.2
	資本的支出	1 億 5,173 万円	▲ 17.7

## IP告知端末を利用した買い物の実証実験について

令和 6 年度に IP 告知端末内に買い物支援システムを構築し、現在、実証実験を行っており、IP 告知端末で日替わり弁当の予約注文ができるようになりました。

### 注文ができる方

IP 告知端末設置済みの家庭・事業所等

### 販売商品

エスマートわかさ店の日替わり弁当

### 販売価格

540 円（税込）

### 利用条件

① 配達はいりませんので、エスマートわかさ店に受け取りに行く必要があります。（受け取りの際に商品代金を支払ってください。）

② 注文期限は受取希望日の 2 日前の正午までです。

（例）受け取り日が 4 月 3 日の場合、注文期限は 4 月 1 日の正午）

③ 事前の申し込みが必要です。利用を希望される方は、役場企画政策課にお問い合わせください。

※関係機関との調整が整い次第、配送も開始する予定です。しばらくお待ちください。

お問い合わせ

企画政策課

☎(82)2231 IP☎9(82)2231



# 「わかさの保健医療を考える集い」開催

3月2日(日)に「令和6年度わかさの保健医療を考える集い」を開催しました。

今年度は、福井大学医学部地域プライマリケア講座教授井階<sup>いかけ</sup>友貴<sup>ともき</sup>医師をお招きし、「地域のつながりが元気の素！〜あなたも地域も元気であるために〜」と題し、ご講演をいただきました。

講演では、さまざまな研究データをもとに「行動」「交流」「支援」の3つの点から「人とのつながり」「地域とのつながり」の大切さや、つながりが健康維持や長生きに大きく影響を与えることをお話いただきました。

## ①行動

「人とのつながりがその人の行動を決める」

人とつながることでもいい意味でも悪い意味でも影響を受ける。結婚している男性としない男性では、結婚している男性の方が野菜を意識的に摂り、健康的な生活が営めたり肥満の

友人と距離が近ければ近いほど、自身も肥満になる確率が高くなったりするなどのデータもあり、「つながる人」のそれぞれから影響を受けやすくなる。  
**健康な人となつなぐことで自分も健康になる。**

## ②交流

「人と交わるだけで健康になる」

入院中にお見舞いに来てくれる人の数が多いほど、回復が良いというデータもあり、お見舞いに来てくれる人・心配してくれる人がいることで、退院後も支えられて長生きすることができる。

また、普段から地域の活動や集まりに顔を出すだけでもつながりが広がり、要介護状態になる可能性が低くなる。

## ③支援

「つながりから生まれる支援の力がある」

「また集まろう」「ちょっと参加してみようかな」と思えるよ

うな場所は、人とのつながりから生まれる。地域のみんながそれぞれを支えあうことが長生きの1番の秘訣である。

## 〜元気の素3箇条〜

① どんどん地域で交流しよう！

② いろんなことに挑戦し、自由なつながりを心がけよう！

③ とにかくみんな楽しんで、好きなこと、わくわくを大切に！



▲講演される井階先生



▲3代目 藤笑組による漫才



▲みんなで がんばる体操



▲ハンドベル隊による合奏

福井県高浜町のマスコットキャラクター「赤ふん坊や」も一緒に体操してくれました！



若桜町健康体力づくり推進協議会委員や町内事業所職員有志が出演！

# 税務課からのお知らせ

お問い合わせ 税務課 ☎(82)2234 IP ☎(82)2234

## 令和7年度 町税・保険料の納期について

今年度の町税・保険料の納期は下記のとおりです。税目毎に第一期納期限の10日前までに納付書を発送しますので、納期限までに金融機関、コンビニエンスストア、スマホ決済等で納付をお願いします。

また、口座振替により納付される場合は、振替日の前日までに入金してください。

### 町税・保険料の納付は便利な口座振替で

◆各納期限日に自動的に口座から引き落とされる口座振替は、納め忘れもなくとても便利です。

◆手続きは、町内の各金融機関の窓口で行ってください。

◆口座番号や名義人に変更が生じたり、振替の廃止や納付方法を変更したりする場合は、取扱金融機関に届け出てください。

◆口座振替や変更の開始月は、金融機関の受付が月の15日までのものは翌月以降に、16日以降のものは翌々月に到来する納期からとなります。

## 令和7年度納期限・口座振替日

税目等	納付月	4月	5月	6月	7月	8月	10月	11月	12月	令和8年 1月	2月
	納期限・ 口座振替日	4/30 (水)	6/2 (月)	6/30 (月)	7/31 (木)	9/1 (月)	10/31 (金)	12/1 (月)	12/25 (木)	2/2 (月)	3/2 (月)
固定資産税			1期		2期			3期			4期
町県民税 (普通徴収)				1期		2期	3期			4期	
国民健康保険税 (普通徴収)				1期		2期	3期		4期		
介護保険料 (普通徴収)				1期		2期	3期		4期		
後期高齢者医療保険料 (普通徴収)						1期	2期		3期		4期
軽自動車税		全期									

## 納付書の納付場所・納付方法

金融機関		役場出納室
山陰合同銀行、鳥取銀行、鳥取信用金庫、鳥取いなば農協、ゆうちょ銀行のほか、税金については、全国の地方税統一 QR コード対応金融機関で納付いただけます。		
コンビニエンスストア		
全国のローソン、ファミリーマート、セブンイレブン等のコンビニエンスストア ※土日祝日や夜間にも納付いただけます。		
スマホアプリ決済		
PayPay 請求書払い、LINE Pay 請求書払い（注） ※納付書表面のコンビニ収納用バーコードをスマホアプリで読み取ることで納付できます。 （注）LINE Pay 請求書払いは4月24日（木）以降は納付いただけませんのでご注意ください。		



## 公的年金を受給されている方へ

# 国民健康保険税・介護保険料・後期高齢者医療保険料・町県民税の特別徴収について

公的年金を年額18万円以上受給されている方は、年金から税や保険料を差し引いて納める方法（特別徴収）となります。（納付書や口座振替で納める方法は「普通徴収」といいます。）公的年金からの特別徴収は条件がそろえば自動的に行われるため、お手続きをしていただく必要はありません。

## 特別徴収の対象者

### ●介護保険料の場合

【次の条件全てに該当する方】

- ・4月1日現在、65歳以上の方
- ・特別徴収対象の年金が年額18万円以上の方

### ●国民健康保険税

【次の条件全てに該当する世帯主の方】

- ・介護保険料が特別徴収されている方
- ・世帯主を含む世帯内の国民健康保険加入者が全て65歳以上75歳未満であること
- ・特別徴収対象の年金が年額18万円以上の方
- ・介護保険料と国民健康保険税の合計額が、年金額の2分の1未満であること

### ●後期高齢者医療保険料

【次の条件全てに該当する方】

- ・介護保険料が特別徴収されている方
- ・4月1日現在、75歳以上の方または65歳以上75歳未満の方で一定の障がいのある方
- ・介護保険料と後期高齢者医療保険料の合計額が、年金額の2分の1未満であること

### ●町県民税

【次の条件全てに該当する方】

- ・介護保険料が特別徴収されている方
- ・前年中に公的年金を受給し、かつ4月1日に公的年金を受給されている方
- ・4月1日現在、65歳以上の方
- ・特別徴収対象の年金が年額18万円以上の方

## 仮徴収と本徴収について

税金や保険料の額は6月中旬から8月中旬に確定するため、それまでの間は前年度の税額や保険料を参考に納付額を決定しています。

本徴収	仮徴収	年金支給月	仮徴収と本徴収の実施時期
翌年 12月 10月 2月	8月 6月 4月		前年の所得が確定していないため、仮に算定された税金・保険料の額（前年度2月の特別徴収額と同じ金額）を納めていただきます。
			確定した年間の税金・保険料の額から仮徴収で納めた額を差し引き、残りの額を3回に分けて納めていただきます。

## 納付方法の変更について

国民健康保険税及び後期高齢者医療保険料については、申請により特別徴収での納付から口座振替による納付に変更することができます。（介護保険料及び町県民税は、納付方法を選択することはできません。）口座振替による納付を希望される場合は、事前に金融機関で口座振替の手続きをしていただき、役場税務課の窓口へお越しく下さい。

## 軽自動車税（種別割）の減免申請を受け付けます

身体障害者手帳・戦傷病者手帳・療育手帳・精神障害者保健福祉手帳の交付を受けている人やその家族が所有する車両について、申請により軽自動車税が減免される制度があります。

減免は普通車も含め1人1台に限られます。また、障がいの区分及び等級によっては減免の対象にならない場合があります。

詳しくは税務課へお問い合わせください。

### 【申請に必要なもの】

自動車検査証、左記の手帳、運転免許証

### 【申請受付期間】

4月1日（火）  
～4月11日（金）  
（土日を除く 8時30分～17時15分まで）

## 令和7年度から軽自動車税領収書（納税証明書）の送付を廃止します

軽自動車税納付確認システム（軽JNKS）の運用が開始され、車検時に継続検査窓口で紙の納税証明書の提示が原則不要となっています。このため、軽自動車税を口座振替で納付された方に送付していた軽自動車税領収書（納税証明書）を令和7年度からは廃止させていただきます。ご理解いただきますようよろしくお願いします。

なお、口座振替の引き落とし直後（10日以内程度）に車検を受けられる場合など紙の納税証明書が必要な場合は、これまでと同様に税務課窓口で無料交付ができます。

4月1日(火) から  
開始

令和7年度固定資産税の『縦覧』『閲覧』について

■『縦覧制度』について

納税者が自己の所有する土地・家屋の評価額が適正かどうかを、縦覧帳簿に記載されている他の土地・家屋の評価額と比較できる制度です。

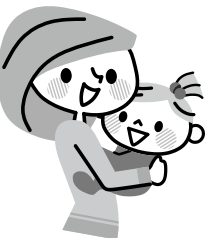
■『閲覧制度』について

納税義務者が自己の資産について固定資産課税台帳に登録された内容を確認できる制度です。

■縦覧・閲覧場所

税務課窓口

		対 象 者	縦覧・閲覧に必要なもの	期 間	手 数 料
お問い合わせ 税務課 ☎(82)2234 IP☎9(82)2234	縦 覧	町内の土地または家屋に係る固定資産税の納税者 ※納税者の同居の家族、相続人、納税管理人の方も縦覧できます。 ※資産を所有していても免税点未満等の理由により課税されていない方は縦覧できません。	窓口に来られる方の運転免許証や保険証などの身分証明書 ※代理の場合は委任状が必要です。	4月1日(火)から6月2日(月)まで 8時30分から17時15分(土日祝日を除く)	無料
	閲 覧	町内の土地または家屋または償却資産に係る固定資産税の納税義務者 ※納税義務者の同居の家族、相続人、納税管理人の方も閲覧できます。 ※借地人、借家人の方も閲覧できます。	窓口に来られる方の運転免許証や保険証などの身分証明書 ※代理の場合は委任状が必要です。 ※借地人・借家人の場合は賃貸借契約書が必要です。	4月1日(火)から通年 8時30分から17時15分(土日祝日を除く)	縦覧期間中は無料 ※課税台帳の写しを取得する場合は、1枚につき10円



令和7年1月に「2024年全国消費者物価指数の実績値」が公表された結果、物価変動に応じた改定ルールが法律に規定されている手当てについて、今年度は手当てが2・7%の引き上げとなりました。

令和7年4月以降の各種手当の支給月額は次のとおりです。それぞれの手当の支給要件に関する点など、ご不明な点は役場福祉保健課へお問合せください。

令和7年度  
ひとり親家庭・障がい者等  
に対する給付の支給額について

ひとり親家庭に対する給付

		月 額 (前年比)
児童扶養手当	本体額	46,690 円 (+1,190 円)
(いずれも全部支給の場合)	第2子以降加算額	11,030 円 (+280 円)

※所得に応じて支給額は減額されます。

障がい者等に対する給付

		月 額 (前年比)
特別児童扶養手当	1 級	56,800 円 (+1,450 円)
	2 級	37,830 円 (+970 円)
障害児福祉手当		16,100 円 (+410 円)
特別障害者手当		29,590 円 (+750 円)

お問い合わせ  
福祉保健課  
☎(82)2232  
IP☎9(82)2232



# 一人暮らしの高齢者の方などが安心して自宅で生活できるように緊急通報装置を貸与します

## 《緊急通報装置とは》

急病時や災害時等に緊急通報ボタンを押すと24時間365日対応可能なコールセンター（アルソックあんしんケアサポート株式会社）に繋がり、状況に応じて救急車の手配や、協力員・ご家族へ連絡します。また、月に1回、コールセンターが健康状態などを電話で確認します。

## 《対象者》

おおむね65歳以上の方で次の要件のいずれかに該当する方

- ・災害時に心身等の理由により機敏に行動することが困難な方
- ・生命に危険な症状が発生する持病がある方
- ・その他援護が必要であると町長が認めた者

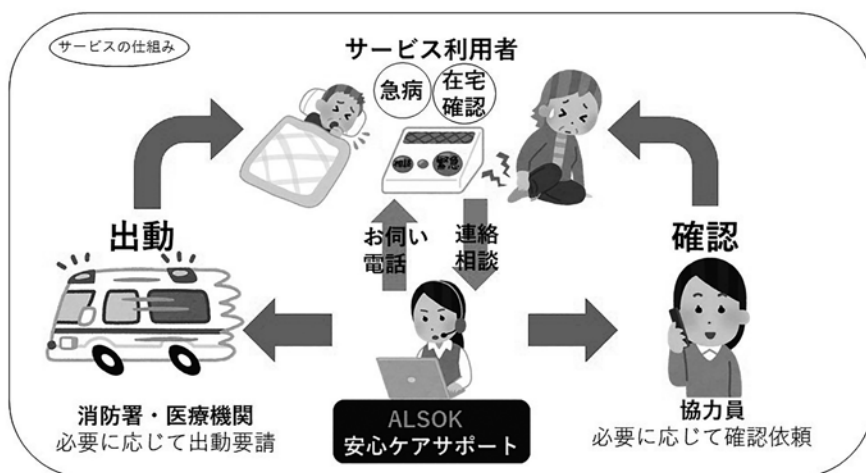
## 《費用》

装置設置費用は本町が全額負担いたします。  
※電話回線を使用するため、固定電話を契約していない場合は別途固定電話の利用契約が必要です。

※通話料、機器のバッテリー代、転居等による移設工事代は利用者の負担となります。

## 《申請方法》

申請書に必要事項をご記入いただき、福祉保健課までご提出ください。  
※申請書は福祉保健課窓口を設置しているほか、町ホームページからも入手できます。



# 家族介護者手当を支給します

在宅介護をされている方の労苦を労うとともに、経済的負担の軽減を図ることため、家族介護者手当を支給します。

## 対象者

介護認定の要介護3以上または障害区分4以上の方と同居し、日常的に介護を行っている方

※介護を受けている方、介護をされている方ともに6カ月以上継続して町内に住所を有している必要があります。

## 対象期間

令和6年10月～令和7年3月（6か月間）

※入院または入所した月であつても、月20日以上自宅で介護していた期間があれば支給対象となります。

## 申請期間

4月1日（火）  
～4月30日（水）まで

## 支給額

月額5千円  
※介護されている方が複数いる場合でも支給対象は1人です。

## 申請方法

申請書に必要事項を記入し、福祉保健課へご提出ください。  
申請書は、福祉保健課窓口を設置しているほか、町ホームページからも入手できます。



お問い合わせ

福祉保健課

☎(82)22332 IP ☎(82)22332

# まちのわだい

2月23日(日)

## わかさ氷ノ山スキー場お客様感謝祭

日ごろスキー場をご利用いただいているお客様へ感謝の気持ちを込めて、お客様感謝祭が開催されました。1,500名を超える来場者があり、大抽選会の開始となった午後2時にはレストランスノーピア前は多くのお客様でいっぱいとなりました。翌シーズンのリゾートシーズン券や宿泊券、レンタル券など豪華賞品が並び、次々と発表される抽選結果にお客様は一喜一憂されていました。

また当日は、「若桜町よくばりロマン紀行」体験キャンペーンが併せて開催され、デジタルスタンラリーを体験された方へエコバックのプレゼントやおもてなしコーヒーの振る舞いが行われました。

来シーズンも多くのお客様にお越しいたゞき、わかさ氷ノ山スキー場で存分に楽しんでいただければと思います。

(経済産業課)



▲大抽選会に参加する来場者

3月1日(土)～7日(金)

## 春季全国火災予防運動

令和6年度春の全国火災予防運動が、「守りたい 未来があるから 火の用心」の統一防火標語を掲げ、3月1日から7日までの1週間、全国一斉に行われました。

この運動期間中に、本町でも若桜町消防団と八頭消防署若桜出張所が合同で、防火パレード及び各集落自警団の小型動力ポンプ点検や防火水槽等の水利点検を行いました。

これから空気が乾燥する季節となります。火の取り扱いには十分注意していただき、住民自らが火災予防に積極的に取り組み、火災がないまちづくりをしましょう。

(総務課)



▲防火パレードの様子



▲各集落でのポンプ点検

3月2日(日)

## マリオネット麒麟獅子舞を体験したよ

たくみの館企画画展「麒麟獅子舞巡回展」の最終日に、『麒麟で♡いっぱい』の福本弘文氏と石田一高氏による「マリオネット麒麟獅子舞」を開催しました。

巧妙に作り込まれたマリオネットの猩々と麒麟獅子は、それだけでも見応えがありましたが、お二人が巧みに操って本物そっくりな舞を披露されると、参加者の方々は興味深そうに見入っておられました。

麒麟獅子の伝統を守っていくためにも子どもたちに興味を持ってほしいとの思いから、子ども向けのちょっとした技も披露してくださり、平和で健康に過ごせるように、頭がよくなるように等と願って、頭ならぬ指を噛んでもらいました。

最後は、実際にマリオネットを操る体験をさせてもらうこともできました。参加者の中には、すっかり魅力に取りつかれ、若桜で上演すると聞いて鳥取市から駆け付けたと話された親子もおられました。

(若桜郷土文化の里)





# 婚活事業について

人口減少の一つの要因である未婚化晩婚化対策として出会いの機会を創出するため、縁結び世話人で構成された組織が結成されました。

当事業は結婚を希望する概ね25歳以上の独身の方を対象に引き合わせから結婚までサポートするものです。引き合わせについては、希望を聞いたうえで、お相手を紹介させていただきます。

また、ホームページ内に顔写真、個人情報表示されません。情報を知り得るのは、引き合わせの相手及び世話人のみであり、会員情報が公になることはありませんので、安心して婚活に取り組むことが可能です。

登録料月額料は無料（引き合わせの際の飲食代等の費用、交際に係る費用は個人負担）です。

友人、知人等にもご紹介いただき、積極的な活用をお願いします。

詳しくは下記QRコードまたはURLからホームページをご確認ください。

お問い合わせ

企画政策課

☎(02)2223-1166(02)2223-11

URL <https://wakasakonkatsu.web.fc2.com/Top.html>



QRコード



## シカ、イノシシ等の侵入防止柵の資材費を助成します

### 補助対象

「電気柵」「ワイヤーメッシュ」「トン」「金網」「樹脂ネット」「支柱（金属・樹脂）」

（対象とならないもの）

「木の杭」「ひも、針金等の結束資材」「事業費が1万円以下の場合」「申請前に購入、設置したもの」

### 補助率

補助対象額の6分の5（100円未満切り捨て）

※必ず、事前に集落の農業推進連絡員を通して申請してください。

### 適正な設置・管理について

- ・国、県管理の道路敷や河川の管理道に設置することは、不法行為となります。
- ・補修、草刈りを行って、潜り込みや、電気柵の漏電を防止してください。
- ・電気柵には、「感電注意」や「危険」等の表示が義務づけられています（自作可）。必ず、設置してください。



▲表示例

お問い合わせ 経済産業課

☎(02)2223-6082(02)2223-60

IP 06(02)2223-6082

## 精神障がい者家族相談ダイヤル

家族による家族のための電話相談です。匿名でも相談を受けしますので、一人で悩まずお気軽にお電話ください。

### 実施日

毎月第1・第3木曜日  
13時～16時

※1月1日～1月3日は除く

### 相談料

無料

（通話料は別途かかります）

相談先・お問い合わせ

鳥取県精神障害者家族会連合会

☎090(3880)3498



# 犬の飼い主のみなさんへ

令和7年度

## 狂犬病予防注射（集合注射）を行います

狂犬病はすべてのほ乳類が感染し、人が感染し発症すると死亡に至る大変恐ろしい病気です。この狂犬病の発生を防ぐため、「狂犬病予防法」により、飼育犬の登録と生後91日以降の全ての犬に、狂犬病予防注射を毎年受けさせることが義務づけられています。



### 集合注射日程表

月 日	時 間	会 場
4/21 (月)	9:10～9:20	内町公民館
	9:35～9:45	ゆはら温泉 ふれあいの湯駐車場
	9:55～10:05	旧菴米分校
	10:30～10:40	吉川寄来屋
	10:55～11:05	池田分館
	11:20～11:40	ふれあい広場 屋内運動場
6/15 (日)	9:20～9:40	ふれあい広場 屋内運動場

### 狂犬病予防注射を受ける時に必要なもの

- ・役場から送付した「狂犬病予防注射済票交付申請書」
- ・注射代 2,750 円 } 3,300 円
- ・注射済票代 550 円 } おつりの要らないようにご準備ください。

※犬の登録が未だの場合、登録料 3,000 円が必要です。

### 集合注射での注意点

- ・注射のとき犬が暴れる場合があります。必ず首輪をつけ、犬をしっかりコントロールできる人が連れてきてください。また、犬同士のケンカや人への咬傷事故が起こらない様に、十分注意してください。
- ・フンの始末などは、飼い主が責任を持って処理してください。
- ・犬に持病がある場合や、1ヶ月以内に他のワクチン接種した場合、妊娠中や授乳中、体調不良などの場合は、会場での注射ができません。かかりつけの動物病院にご相談ください。

### 集合注射の日程に受けられない場合

鳥取県東部地区の指定動物病院において予防注射と注射済票の交付を受けることができます。かかりつけの動物病院にご確認ください。

### 届出が必要な事項

新しく犬を飼う時、犬の死亡や飼い主や住所変更など登録事項に変更があった場合は必ず届出してください。

お問い合わせ

町民課

☎(82)2233  
IP☎9(82)2233

## 町長発！

“がんばる”

トーク

町長 上川 元張



3月2日に「わかさの保健医療を考える集い」を開催しました。これは、「住み慣れた若桜で最期まで暮らしたい」という町民の願いを叶える方法を考える場として、医療・介護・福祉に関わる町内の事業所と役場が連携して、10年前から毎年開催しているものです。

今回は、「地域医療とまちづくり」をテーマに、福井大学医学部の井階友貴教授を講師にお招きしました。先生は福井県高浜町の健康のまちづくりプロデューサーを兼務され、「まちづくり系医師」を自称し、地域に入り込んで活動を展開されています。

講演の中で先生は、人々の健康を決定づける要因として、生物の個体としての遺伝子や生活習慣に加えて、社会経済的な要因の影響が大きいことを指摘され、特に人々の交流やつながりが健康に良い影響を与えると紹介されました。「互いに信頼できる地域ほど長寿」、「人との交流が週1回未満から健康リスクが高まる」、「肥満の友人が多いと自分も肥満になりやすい」、「スポーツの集いに身を置くだけでプレイしなくても要介護リスクは低下」、「入院中にお見舞いがある人は退院後も長生き」、「友人の種類が多い人ほど歯の数が多い」といった具合です。

先生は、相棒の「赤ふん坊や」（高浜町のキャラクター）とともに、町民のつながりを深める工夫を随所に凝らしながら、町民主体の健康増進、世代間交流、郷土愛醸成の取組を実践されています。若桜町民にも「歳をとったから隠居ではなく、とったから外出。みんながどんどん地域に出て交流すれば、町も元気で持続可能に。」とメッセージをいただきました。

「つながりのチカラ」は「社会関係資本」（ソーシャル・キャピタル）ともいわれ、人々の協調・協力関係を促進し、社会を円滑・効率的に機能させる大切な要素です。健康面だけでなく、教育、治安、経済などの面で幅広い効果が実証されているそうです。

若桜町内では、例えば、八幡広場で毎朝多くの高齢者がグラウンドゴルフを楽しまれ、池田地域では昨年度域食堂が開設されるなど「食でつながる居場所づくり」の取組が広がっています。まちづくりの視点としても、こうした町民がつながる場を増やすことが、町の様々な機能を高めるためにも大切であると、改めて認識しました。

講演では、「赤ふん坊や」も駆け付けて会場を盛り上げてくれましたが、お二人？のコンビともつながり続けたいと思わせていただける、そんな楽しい集いとなりました。



麒麟のまち  
Kiritsunomachi

## 麒麟のまち インフォメーション

### 第38回若桜町

氷ノ山の豊かな自然を楽しんでみてはいかがでしょうか

今年も鳥取県と兵庫県にまたがる氷ノ山の夏山シーズン到来を告げる「わかさ氷ノ山夏山開き」を開催します。

昨年山頂では、約250名が参加して登山客の安全を祈願した山頂祭が営まれたほか、神事が行われました。今年度も山頂で神事を行います。

氷ノ山の豊かな自然を楽しんでみてはいかがでしょうか。

この機会にぜひ氷ノ山へお越しください。



昨年の山頂の様子

【日時】令和7年5月25日（日）

【場所】高原の宿氷太くん駐車場  
氷ノ山山頂

【お問い合わせ】若桜町役場経済産業課  
観光商工室

☎0858-71-1313

次回、岩美町へ！



## 認知症予防の最前線

### 〈運動薬〉

細胞が生まれ変わるときに染色体の両端にあるテロメアが少し短くなります。つまり、テロメアの長さは細胞の寿命を左右するので「命のロウソク」とも呼ばれています。アメリカで5800人を対象に運動が寿命にどう影響するかの大規模調査が行われました。運動レベルが最も高かった人達と、最も不活発な人達ではテロメアの長さが140配列の違いがあり細胞の老化レベルは9年分違うことが明らかになりました。つまり、良く運動している人達は9歳も若いのです。

また、運動をすると、脳内で記憶や学習を司る海馬に脳由来神経栄養因子（BDNF）という物質が増えることがわかりました。この研究では高齢者のうち1年間ウォーキングを週に5回行った人達と、柔軟体操だけを行った人達とに分けて調査しました。柔軟体操だけ行った人達は、脳の神経細胞が減っていききました。ところが、ウォーキングを続けた人達は、脳細胞が減るところか、海馬の容積が2%も増え記憶能力がアップしたので

す。

最近の研究では運動中に脳内に増加する脳由来神経栄養因子がアルツハイマー型認知症の原因であるアミロイドβを分解してこの悪い物質を無毒化するメカニズムまで明らかにされています。また、アメリカ生理学会の最新の論文では、今まで疲労物質とか代謝副産物として扱われてきた筋肉の乳酸は脳神経系の病気の治療薬になり得る可能性が報告されたのです。筋トレや強度の高めの運動で発生する乳酸は血液脳関門を通過し、脳由来神経栄養因子を量依存的に増加させて海馬の学習と記憶を促進する内因性代謝物として特定されたのです。

アメリカ生理学会は、乳酸は脳由来神経栄養因子のシグナル伝達が破壊される中枢神経系疾患の治療的価値を有する可能性のある内因性分子であり、乳酸を「運動薬」（Exercise Medicine）の成分として位置づけているのです。医師のバトラー先生は「もしも運動を薬として詰め込めるのなら世界中で最も広く処方される効果的な薬となるであろう」と



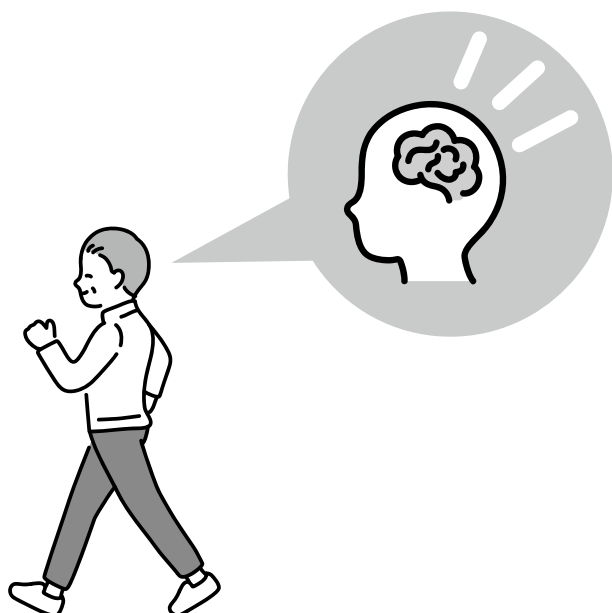
若桜町健康づくりアンバサダー

森谷 敏夫 先生

（京都市立大学名誉教授）

Exercise as Medicine（薬としての運動）を1977年に提唱されています。

健康長寿のためには細胞の寿命を延ばし認知症の予防改善を可能にするお薬「運動薬」が不可欠なのです。薬と違って副作用のほとんどないこのすばらしい「運動薬」を欠かさず飲まれることを期待します。



## 9年生を送る会

いきいき  
わかしゅー!

3月10日(月)に9年生を送る会を行いました。8人の9年生がモデルウォーキングでポーズを決めながら入場し、拍手喝采で始まりました。8年生が作成したオープニングビデオは、9年生の顔写真のお面をつけてのパフォーマンスで、会場は一気に盛り上がりました。

わかさ生涯学習情報館から、卒業記念図書として、一人一冊、自分の選んだ本の贈呈があり、在校生からは、卒業式で胸につける幸の花や色別班でつくったメッセージカードが贈られました。

そして、卒業を祝うメッセージビデオが上映されました。1年〜6年生の各学年によるお祝いメッセージ、部活ごとの応援メッセージ、学園の先生からの卒業メッセージが映し出されると、大きな歓声に包まれました。最後に9年間の



学園生活を振り返る思い出ビデオが上映され、9年生はこの学園で心も体も大きく成長したことを実感しているようでした。

若桜学園伝統の金色のくす玉は今年も見事に開きました。垂れ幕には、「9年生は私たちのヒーロー」の文字。後輩に憧れられ、みんなに愛された8人への尊敬の気持ちが表されていました。

9年生は、若桜学園の思い出を胸に、晴れやかに在校生の花道を通して退場していきましました。

### 若桜町役場 Facebook で給食の様子を紹介しています!

第12回  
3/10

若桜学園給食に地元食材を提供する

## 「イチオシ若桜メシ」



今年度第12回目となる3月のイチオシ若桜メシでは、Booむす、キムチスープ、エゴマ和え、お祝いケーキが並びました。

イチオシレシピを参考にぜひご家庭でも召し上がってみてください!

来年度もイチオシ若桜メシの紹介と「イチオシレシピ」を掲載してまいりますのでお楽しみに!

### ★料理名とイチオシ若桜メシ

#### ○Boo むす

Boo むす(オンリー Boo)

#### ○キムチスープ

豚肉(オンリー Boo)

#### ○エゴマ和え

エゴマ(若桜農林振興)



▲イチオシ若桜メシを楽しむ生徒たち

### イチオシ若桜メシをご家庭でも! 『イチオシレシピ』 キムチスープ

#### 材料(4人分)

ナチュラルポーク	80g	ごま油	小さじ1
白菜キムチ	40g	水	600ml
もやし	60g	中華スープの素	小さじ1
白ねぎ	40g	うすくちしょうゆ	小さじ2
木綿豆腐	80g	みそ	小さじ2
にら	20g		

#### 作り方

- ① ナチュラルポークは1cm幅に、白ねぎは5mmの輪切りに、にらは2cm幅に切り、木綿豆腐は1.5cm角に切る。
- ② 鍋にごま油を熱し、ナチュラルポークを入れて炒める。
- ③ 肉の色が変わったら白菜キムチを入れてさっと炒め、水を加える。
- ④ 煮立ったらアクをとり、もやし、白ねぎ、木綿豆腐を加えて煮る。
- ⑤ 野菜が煮えたら、にらと調味料を加えてひと煮立させ、できあがり。

栄養価 | エネルギー 74kcal たんぱく質 6.3g カルシウム 34mg 食塩相当量 0.9g



♪子育て支援センター♪

# 遊びば

子育て支援センター 遊びば  
(わかさこども園内)

☎ 82-0011 IP ☎ 9-82-0011  
月～金曜日(祝祭日を除く)  
9:30～15:30

ちゃれきんぐの先生に来ていただき、親子運動遊びを行いました。

お母さんと触れ合いながら、体をほぐしてきました。握力につながる動きや三半規管を刺激する回転などの動きが子どもたちの発達を促す大切なことを聞きながら、サーキットのように並んだマットの上をハイハイし、たくさん体を動かしながら楽しむことができました。



## 4月の行事

9日(水) はじめましての会  
10日(木) 大きさ調べ  
16日(水) ママサークル  
24日(木) こいのぼりを作ろう

お問い合わせ  
農業委員会事務局

☎82-2236 IP ☎9-82-2238

## 農地の賃借料情報の提供について

農地法第52条の規定に基づき、令和6年1月から12月までに締結された農地の賃借料情報の提供を行います。農地の賃借料を決定する際の参考にしてください。

地目	筆数	使用賃借(無償)				
		使用賃借(無償)	賃借(有償)	最高額 10a 当たり	最低額 10a 当たり	平均額※ 10a 当たり
田	166 筆	155 筆	11 筆	5,000 円	2,030 円	3,308 円
畑	7 筆	5 筆	2 筆			
計	173 筆	160 筆	13 筆			

※平均額は、使用賃借(無償)の筆数を含めておりません。

## 3月5日(水)に農業委員会定例会を開催しました。

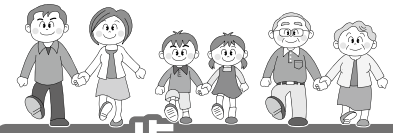
### 報告事項

- ・公共事業の施工に伴う附帯施設設置に係る農地転用報告書(変更) 1件
- ・農地法第18条第6項の規定による通知書 2件

### 審議事項

- ・農用地利用集積等促進計画の決定について 7件





**次の一歩を踏みだそう!**

男女共同参画社会の実現に向けて

## 鳥取県のジェンダー・ギャップ

「国際女性デー」にあたる3月8日に、男女平等の度合いを示す「ジェンダー・ギャップ指数」が都道府県ごとに発表されました。

この「都道府県版ジェンダー・ギャップ指数」は、上智大学の研究会が政治・行政・教育・経済の4つの分野において、統計資料を基に様々な指標ごとに男女比を分析したものです。

今年の指数によると鳥取県は「行政」の分野で、管理職に占める女性の割合が最も多かったことなどから、男女格差が小さいとして4年連続の1位となりました。

ました。

また「経済」の分野では、共働き家庭の家事・育児に費やす時間の男女差が全国で5番目に小さかったことなどから2位となっています。

一方で「政治」の分野では、県選出の国会議員に女性がいなかったことや、19市町村のうち女性が首長を務める自治体が1つしかないことから、全国で22位となっています。

こうした指標をもとに現在の状況を把握し、男女共同参画の推進につなげていくことが大切です。



## 1人で悩まず、 まず相談を!

(弁護士相談窓口だより)



### 法律相談

**Q** 隣接土地に下水道管を敷設しないと使用することができないのですが、隣接土地は共有状態です。この隣接土地に下水道管を敷設するには共有者の同意が必要なのでしょうか?

**A** 今回は共有物の管理について説明します。共有土地の地下に下水道等を設置することは、共有物の管理に属する事項であり、共有者の持分の価格の過半数の同意があればよい場合と、そもそも共有者の同意が不要場合があります。今回のように、隣接土地に設置しなければ電気、ガス、水道などが使用できない(継続的給付を受けることができない)

ただし、設置に際しては共有者に対する事前通知や土地に生じた損害について補償金を支払う必要があります。とりわけ、事前通知は共有者全員に対して行う必要がありますし、共有者が所在不明であっても例外ではありません。

〈法律相談の窓口にお電話を!※要予約〉

地域福祉センター ドリーミー

☎(02)0254 IP229(82)0254

ふれあい交流センターだより

# アイリス

希望・虹

ふれあい交流センター

☎ & FAX (82) 1602  
IP ☎ 9 (82) 1602

## 若桜町・岩美町地域交流スキー

2月11日(火・祝)、氷ノ山スキー場にて若桜町と岩美町の子どもたちを対象とした地域交流スキーを行いました。毎年恒例となっているこの交流事業は今年で20年目を迎え、今回は子ども・職員・保護者・ボランティアを含め55名の方にご参加いただきました。

数日前に大雪警報が発令され開催できるか心配していましたが、当日までには解除となり、時折吹雪になりましたが、当日までには実施することができました。子どもたちは初級・中級・上級に分かれた後、それぞれのインストラクターにご指導いただきました。

初級の子どもたちは、まずはスキー板のはき方から教わりましたが、午前中にはリフトに乗れるようになり、楽しそうにゆっくりと滑り降りていました。また上手になった子どもは午後には上のクラスに進級し、時間を惜しむかのように何度も滑っていました。

最後はみんなで集合写真を撮り、「また来年!」と笑顔であいさつし交流を終えることができました。



▲集合写真



▲中級・上級の様子

## 令和7年度ふれあい交流センター事業の参加者を募集します

### いきいき教室

- 日時** 初回5月8日(木)  
(以降、毎月第2木曜)  
19:00～21:00
- 場所** ふれあい交流センター
- 内容①** トリプルラインバック(5回)  
講師: 徳田めぐみ
- 内容②** 生け花(1回)  
講師: 丹松美恵子
- 会費** 1回200円
- 締切** 4月17日(木)



### 書道教室

- 日時** 初回5月15日(木)  
(以降、毎月第3木曜)  
19:00～21:00
- 場所** ふれあい交流センター
- 時間** 小・中学生19時～20時  
大人19時～21時
- 会費** 小・中学生1回100円  
大人1回200円
- 講師** 奈羅尾領華(12回)
- 締切** 4月17日(木)



人権かるた

たかめよう

垣根をこえた

人権意識



わかさ生涯学習情報館

☎ 82-6860 IP ☎ 9-82-6860 FAX 82-6861

【開館時間】10:00～18:00【休館日】月曜日・祝日・毎月最終木曜日

【貸出冊数と期間】1人10冊まで、2週間

## こどもの読書週間 4/23～5/12 「なかがわりえこの世界」

絵本「ぐりとぐら」「そらいろのたね」などで知られる児童文学作家の中川李枝子<sup>なかがわりえこ</sup>さんが、昨年10月に89歳で亡くなりました。世代を超えて愛される絵本の数々を展示しています。ぜひ手に取って楽しんでください。

## 世界自閉症啓発デー・発達障害啓発習慣 関連展示開催中です（4/11まで）

毎月4月2日は、国連の定めた世界自閉症啓発デーです。自閉症をはじめとする発達障害について知ることは、誰もが幸せに暮らすことができる社会の実現に繋がります。関連資料を展示していますので、ぜひご覧ください。

### 4月の予定

4月						
日	月	火	水	木	金	土
		1	2	3	4	5
6	7	8	9	10	11	12
13	14	15	16	17	18	19
20	21	22	23	24	25	26
27	28	29	30			

■は休館日

### ●乳幼児対象読み聞かせ（読み聞かせグループ「もこもこ」）

【日時】4月17日（木）10:30～【場所】情報館プレイルーム

### ●脳を元気にしよう「音読教室」（情報館館長）

【日時】4月18日（金）14:00～【場所】情報館会議室

## 新 着 図 書

文 学		そ の 他	
・卵の花月夜	篠 綾子	・働きながら家族のごはんを作るために	藤井 恵
・入鉄砲	小杉 健治	・貧困と脳	鈴木 大介
・キッチン常夜灯 1～3	長月 天音	・昭和100年の100人 スタア篇	文藝春秋
・ヒポクラテスの困惑	中山 七里	・エコクラフトの雑貨春夏秋冬	荒関 まゆみ
・完全なる白銀	岩井 圭也	・警察・スパイ組織解剖図鑑	加賀山 卓朗
・ロスト7	真山 仁	・読めば分かるは当たり前?	犬塚 美輪
・雑草と恋愛	群 ようこ	ヤング・児童書・絵本	
・青い壺	有吉 佐和子	・小説ハニーレモンソーダ	後白河 安寿
・ゲートはすべてを言った	鈴木 結生	・やなやつ改造計画	吉野 万理子
・傷と雨傘	カツセ マサヒコ	・小説メダリスト 1, 2	江坂 純
・あの日の風を描く	愛野 史香	・よりぬき日本の昔話 1, 2	小澤 俊夫
・ダンス	竹中 優子	・恐竜	千葉 謙太郎
・二十四五	乗代 雄介	・はっけん! 田んぼのいきもの	関 慎太郎
・潮音 第1巻	宮本 輝	・シロナガスクジラ	加藤 秀弘
・謎の香りはパン屋から	土屋 うさぎ	・よるのどうぶつえん	おかだ こう
・読まれる覚悟	桜庭 一樹	・はしごしゃののびるくん	正高 もとこ
・キミコのよろよろ養生日記	北大路 公子	郷 土	
・日記の練習	くどう れいん	・あいサポート運動ハンドブック	鳥取県福祉保健部
・ロイヤルホストで夜まで語りたい	朝日新聞出版	・鳥取県勢要覧 令和6年版	鳥取県総務部統計課

★この他にもたくさん入ってきていますので、当館新刊コーナーをご覧ください。



# 公民館ひろば

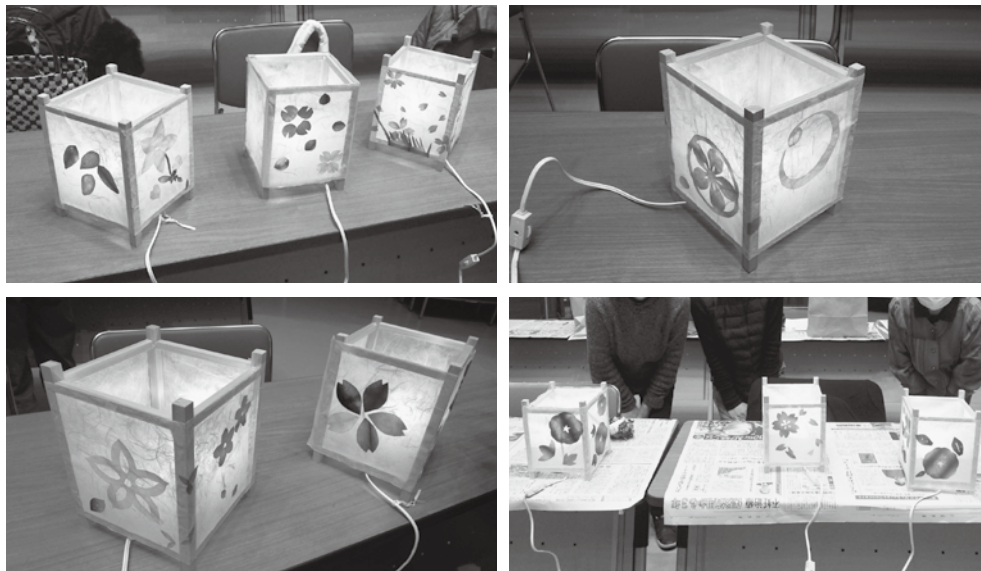
## お部屋の雰囲気をワンランクアップ

あんどん

## 木製行灯制作体験会

2月16日(日)、和雑貨のお店「和楽」の小塩浩美さんを講師にお迎えして、因州和紙で作る木製行灯を教わりました。

まずは行灯づくり。木枠に因州和紙を貼り、その上に切り抜いた花形の色付き和紙を貼りつけます。花形は、和紙を折って、切って、開くだけで出来上がり。花形を木枠につける際の配置を考えるのも楽しく、中には「向きを間違えた!」「少し短かった!」「折り方が分からなくなった!」と試行錯誤しながら、オリジナルの行灯が完成しました。行灯を灯すとほっこり明るく、素敵な作品の完成に受講生はご満悦でした。



▲素敵な作品に花が咲きました

## 若桜氷ノ山寿大学の登録生を募集します

若桜氷ノ山寿大学では、65歳以上の町内在住者の方を対象に、令和7年度の登録生を募集します。

生涯学習として様々な分野で学習し、いつまでも健康で充実した日々を過ごしていただける授業を計画しています。

仲間づくりに、生きがいに気軽に参加してみませんか。

詳細は、今月号の折り込みチラシをご覧ください。



お問い合わせ

若桜町公民館  
池田分館

☎(82)1584 IP☎9(82)1584  
☎(83)0540 IP☎9(83)0540

## 郷土文芸

(敬称略)

川柳 (さくら吟社)

昭和百年長生きという道を行く 門村千代  
大雪で春の遊びを考える 門村千代  
のんびりと遊びたいとき銭はなし 川上 巧  
大雪が過疎化になおも拍車をかけ 川上 巧  
遊びには千差万別おもしろい 車井信恵  
脳活パズル解けてやっぱリクセになる 車井信恵  
遊ぶなら元気な今を楽しもう 中田房江  
物価高野菜だけでも作るうか 中田房江  
春風が吹いて私の味方する 山本延子  
除雪機がフル稼働して目がまわる 山本延子

## 会員外

亡き父のでっかい背中追いつけぬ 大山すみれ  
春が来る豆腐の角も丸くなる 大山すみれ

俳句 (鶴尾句会)

虹色のしぶきを放ちラッセル車 石山ヨシエ  
春の水シャラシャラと流れをり 中尾陽子  
枝先に蕾膨らみ春を待つ 圓井節美  
散歩道目を引く赤き冬薔薇 茗荷恵子

## 催し

若桜俳壇の世界・  
映画「ルート29」の世界

俳句は町人の文化と言われます。若桜が宿場町であり商人の町であったことから、江戸末期から大正初期にかけて、俳諧をよくする人々が多く出て、若桜俳壇とでもいうべきものが形成されていたと言われています。現在みられる句碑の多さ、社寺に奉納されている句額の多さは、若桜で俳句文化が盛んであったことを物語っています。

今回の展示は、写真パネルが中心となりますが、俳句文化の足跡が神社仏閣にも現存していることに触れていただければ幸いです。

なお、昭和48年に村江正民氏を講師に誕生した「若桜鶴尾句会」は現在も続いており、その作品を展示させていただきます。

また、2階では昨秋放映された若桜町出身の中尾太一氏の詩集「ルート29、解放」を映画化した「ルート29」のロケ地や撮影風景などのパネルを展示しています。

皆様のお越しをお待ちしております。

【会場】若桜郷土文化の里 たくみの館（入場無料）

【期間】4月12日（土）～5月6日（火）9時～17時

【休館日】月曜日（月曜日が祝祭日の場合、その翌日）



▲圓井升屋翁碑



▲ルート29

## 【お問い合わせ】

たくみの館

☎ (82) 0583 3 IP ☎ 9 (82) 0583 3

## お知らせ

鳥取税務署からのお知らせ  
4月は「20歳未満飲酒防止強調月間」です

国税庁では、毎年4月を「20歳未満飲酒防止強調月間」と定めています。

20歳未満の者の飲酒は、交通事故や非行等さまざまな問題と関連しているほか、成長過程にある本人にとって身体的・精神的に大きなリスクがあります。これを未然に防止するためには、20歳未満の者が「なぜお酒を飲んではいけないのか」理解できるよう、学校での教育のほか、家庭や地域社会においてもしっかり説明するなど、社会全体で取り組む必要がありますので御理解と御協力をお願いします。

春の進級・進学時期は子どもの  
非行や犯罪被害に注意!!

春は進級・進学に伴う、生活環境の変化により、子どもたちが夜遅くまで出歩いたり、喫煙や飲酒したりするなど、非行の兆しが出やすい傾向にあります。

また、この時期は、携帯電話を初めて手にする子どもたちが増え、既に利用している場合を含め、使い方を誤ると、子どもたちがインターネットを悪用した犯罪の被害者や加害者になる危険性があります。

子どもたちが安心して健全な生活を送るためには、家庭だけでなく、地域全体での見守り活動も大切です。

気になることや心配ごとは、郡



家警察署または少年相談窓口にご相談ください。

郡家警察署



## 【お問い合わせ】

東部少年サポートセンター

☎ 0857 (22) 1574

少年サポートセンター 中部分室

☎ 0858 (22) 1574

西部少年サポートセンター

☎ 0859 (31) 1574

ヤングメール

youngmail@pref.tottori.lg.jp

郡家警察署 ☎ (72) 0110

警察総合相談電話（#9110）

令和7年度の学生納付特例申請書の  
送付について

令和6年度において、学生納付特例制度により保険料納付を猶予されている方で、引き続き令和7年度も在学予定の方に、「国民年金保険料学生納付特例申請書」をお送りいたします。

申請書はハガキ形式になっており、必要事項を記入してポストに投函することで、令和7年度の学生納付特例を申請することができます。この場合、在学証明書または学生証の写しを添付する必要があります。

ただし、在学している学校等に変更がある方については、このハガキで申請することはできませんので、通常の申請書に在学証明書等を添付して申請をしてください。

## 【お問い合わせ】

鳥取年金事務所

☎ 0857 (27) 8311

若桜町役場民課

☎ (82) 2233 3 IP ☎ 9 (82) 2233 3

鳥取市保健所からのお知らせ  
ひきこもり家族教室

ひきこもりに至る経過はさまざまで、いくつかの要因が重なっていると言われています。ひきこもりについて理解を深め、同じ悩みを持つ家族同士で学習や交流を通して一緒に考えていきませんか？

【対象】ひきこもり状態にある方の家族（ご本人はご遠慮ください）

【場所】さわやか会館3階 第2研修室（鳥取市富安丁目96）

【日程】開催日は下記のとおり 10時～12時

【内容】ミニ講義（又はDVD上映）及び近況報告

開催日 (令和7年度)	内容（テーマ）
4月22日（火）	「ひきこもり体験者の気持ちを知る」 DVD上映 他
5月27日（火）	「ひきこもりについて」 講師 鳥取県立精神保健福祉センター 所長 原田 豊 先生
6月24日（火）	「家族の関わり方と役割について」 講師 とっとりひきこもり生活支援センター 所長 山本 恵子 氏
7月22日（火）	「ひきこもりからの回復」 DVD上映 他
8月26日（火）	「本人支援について」 講師 とっとりひきこもり生活支援センター職員
9月16日（火）	「将来に備えて知っておきたいこと（制度説明等）」 講師 各関係機関の職員

※予約不要

※個別相談にも応じます（要予約）平日 8:30～17:15

## 【お問い合わせ】

鳥取市保健所 保健医療課 心の健康支援室  
☎0857（22）5616

## 募 集

## 鳥取県東部広域行政管理組合廃棄物等審議会委員の募集

廃棄物の処理や再利用、施設の管理運営に関する基本的事項について審議する、審議会の委員を募集します。

【任期】委嘱の日から2年

【会議の開催】年3回程度

【募集条件】県東部地域在住の20歳以上で、平日開催の会議に出席可能な人

【募集人員】3人程度

【報酬】7千円／出席1回

【応募方法】応募理由を400字程度にまとめ、持参・郵送・ファックス・電子メールのいずれかで送ること。

【応募期限】4月30日（水）必着

## 【申し込み・問い合わせ】

鳥取県東部広域行政管理組合事務局  
環境衛生課  
〒680-0005 鳥取市鍛冶町18-2  
☎0857（26）0532  
FAX 0857（29）2759  
✉ kankyo@east.tottori.tottori.jp

## 相 談

## 鳥取県行政書士会からのお知らせ

## 行政書士無料相談

【日時】①4月12日（土）10時～14時  
※要予約（1人30分程度）  
②5月4日（日）10時～15時  
※要予約

【場所】①鳥取市立中央図書館 2階 多目的ホール  
②鳥取市気高図書館 2階 会議室

【内容】相続・遺言、農地転用、許認可申請、契約など

【日時】4月9日（水）10時～12時  
※要予約

【場所】鳥取県立図書館 2階

【内容】在留資格、仕事、国際結婚のこと、その他

※日本人の相談可  
※英語・中国語可

## 【予約・お問い合わせ】

鳥取県行政書士会事務局  
☎0857（24）2744

## 司法書士による「無料法律相談会」

【日時】4月15日（火）16時～18時  
※前日までに要予約

【場所】鳥取県立図書館 2階小研修室

【内容】相続、不動産登記、会社・法人登記、成年後見、多重債務等

## 【予約・お問い合わせ】

鳥取県司法書士会  
☎0857（24）7024

## 鳥取県ふるさとハローワーク八頭による「出張お仕事相談会」（無料）

【日時】4月17日（木）13時～14時（最終受付14時）  
※事前申込不要

【場所】わかさ生涯学習情報館 会議室

【内容】鳥取県ふるさとハローワーク八頭の就職支援ナビゲーターによる職業紹介、職業相談、職業適性診断など（雇用保険失業給付の求職活動実績になります。）

## 【お問い合わせ】

鳥取県ふるさとハローワーク八頭  
☎（国）0858（76）7076  
☎（県）0858（72）3986



公共職業訓練受講生募集  
ものづくりの技術を学び、  
自身の可能性を広げませんか！



受講料無料  
(テキスト代は実費)

ポリテクセンター鳥取  
／6月入所生



施設見学会はこちら▲

	一般コース [6か月]		ビジネススキル講習付 <sup>※1</sup> コース[7か月]	
募 集 科	①ものづくり溶接科 (職場体験付 <sup>※2</sup> )	②住宅リフォーム技 術科	ものづくり CAD・CAM科	電気設備技術科
修了後の 職種	溶接工、製缶工、配 管工、鉄骨工、鉄工、 フォークリフト運転 作業員など	設計補助、建築申請 業務、インテリアデ ザイナー、大工、内 装工など	機械・金属加工、N C工作機械オペレ ーター、CADオペレ ーター、設計事務など	電気・通信設備・消 防設備工事、ビル管 理、制御盤・配電盤 組立など
募集期間	4月18日(金)～5月19日(月)			
訓練期間	6月3日(火)～11月27日(木)		6月3日(火)～12月25日(木)	
定 員	① 12名 ② 15名		若干名	
応募方法	受講申込書をハローワークへ提出してください。			
選 考 日	5月23日(金)<筆記・面接>			

※1 パソコンの基礎・チーム力を学ぶ(1か月)+一般訓練(6か月)の7か月コースです。自身の能力や特性を知り、就職に向けステップアップが可能です。

※2 職場体験付は、一般訓練期間の後半に実際の企業で約1か月間の企業内実習を行います。

【お問い合わせ】

ハローワーク鳥取

☎0857 (23) 2021

ポリテクセンター鳥取

☎0857 (52) 8802



リファレンいなば



へ4月リサイクルファクトリー・スケジュール

内 容	日 時	定員	費用
苔盆栽	4月9日(水) 10:00～12:00	10人	200円
健康布ぞうり	4月15日(火) 10:00～15:00	8人	100円
裂き織り	4月18日(金) 10:00～11:30 13:30～15:00	3人 3人	実費
マイバッグ (パッチワークトート)	4月22日(火) 10:00～15:00	5人	100円
木 工 (犬と少年)	4月25日(金) 10:00～12:00	5人	100円

※各教室内容により、布等の材料をご持参頂く場合があります。詳しくは、お問い合わせください。  
※上記以外の体験講座や、出張講座も行います。  
お気軽にご相談ください。

【教室参加申込・お問い合わせ】

リファレンいなば(鳥取市伏野2220)

☎0857 (59) 6026

開館時間 10時～16時  
休館日 月曜日(月曜日が祝日の場合は翌平日)

参加申込 4月1日(火)より受付(先着順)

有 料 広 告

有料広告募集中

・広告の大きさ 縦50mm × 横80mm  
(この枠と同じ大きさです。)

・掲載料 4,000～5,000円/月  
(掲載期間により異なります。)

詳しくは企画政策課へお問い合わせください。

【お問い合わせ】

企画政策課 ☎82-2231 IP ☎9-82-2231

戸籍の窓口

※3月10日届出分まで

ご冥福をお祈りします

西町 盛田 美代子さん 99歳  
西町 盛田 可男さん 91歳  
上町 木島 延博さん 76歳

香典返し

ありがとうございます

若桜町社会福祉協議会へご寄付をいただきました。  
金一封

西町 圓井 基仁さん 父修行さん  
山田町 車井 和義さん 父昌勝さん  
西町 盛田 慎吾さん 祖母美代子さん

※戸籍の窓口はご家族の同意をいただいた方のみ掲載しています。

# みんなのフォトリレー 第49回



## 若桜鬼ヶ城跡

若桜鬼ヶ城は、若桜宿の南側にそびえる鶴尾山に築かれていた城です。

小学生の頃、学校の授業で鬼ヶ城に登ったことがあり、山頂から見た景色は今でも記憶に残っています。徒歩で上がるコースもありますが、山頂付近まで車で行ける林道もあるので、気軽に登ることも出来ます。

秋には紅葉している景色も見ることが出来ます。皆さんもぜひ登ってみてはいかがでしょうか？

ゆいと  
杉田 結翔さん



## 行事予定

日付	行事名	時間	場所
4/1(火)	消費生活相談	9:00～16:00	ドリーミー
4/6(日)	若桜町消防出初式	10:00～11:30	ふれあい広場 ほか
4/8(火)	人権相談	9:00～11:30	ドリーミー
	行政相談	9:00～11:00	ドリーミー
	消費生活相談	9:00～16:00	ドリーミー
	法律相談	13:30～16:00	ドリーミー
4/10(木)	障がい者相談	9:30～12:00	ドリーミー
4/12(土)	自治会長会	9:00～10:30	若桜町公民館集会室
	若桜鉄道協力会総会	10:30～11:00	若桜町公民館集会室
	保健委員会	11:00～11:30	保健センター
	環境衛生委員会	11:30～12:00	保健センター
	公民館長会	13:30～14:30	若桜町公民館集会室
4/15(火)	消費生活相談	9:00～16:00	ドリーミー
4/16(水)	虹のカフェ	13:30～15:00	保健センター
4/22(火)	消費生活相談	9:00～16:00	ドリーミー
4/27(日)	春色まつり		若桜駅前ひろば

## 人口と世帯数(対前月増減)

世帯 1,247世帯(±0)  
人口 2,654(-3)  
男:1,273(-2)  
女:1,381(-1)

住民基本台帳に記載された外国人を含む  
(令和7年3月1日現在)

## 4月の税金・保険料

### 軽自動車税(全期)

〔納期限〕4月30日(水)

※たばこは若桜町内でお買い求めください。  
(若桜町の税収となります)

## みんなで乗ろう 若桜鉄道

