

報 廣

# わかき 入園式

緑と清流のまち『若桜』



## 主な内容

- 05 | 新型コロナウイルスワクチン接種について
- 07 | 新型コロナウイルス感染症のPCR検査費用助成
- 08 | 若桜町人事異動
- 09 | 若桜学園教職員人事異動
- 10 | 第3次若桜町行財政改革大綱を策定
- 11 | 第6期障がい福祉計画及び第2期障がい児福祉計画を策定
- 12 | 高齢者福祉計画・第8期介護保険事業計画を策定

5月号

2021年

# わかさこども園 入園式



4月5日(月)、晴れ渡る青空のもと、新入園児11名、前年度途中入園児8名、計19名の入園式をわかさこども園で行いました。

式では先生から一人ずつ名前を呼ばれると、元気よく手を上げて「はい!」と大きな返事が式場に響きました。また、今年度は感染症対策で入園児のみの出席になりましたが、お祝いの歌「チューリップ」の歌をみんなで歌いました。

これから元気よく、すくすくと育っていく姿を見るのがとても楽しみです。ね。

(わかさこども園)



▲みんなで「チューリップ」を歌いました



▲元気よくお返事できました



▲こども園の前で記念撮影



▲お父さん、お母さんと教室へ

# 若桜学園入学式



4月8日(木)にさくらホールで令和3年度の若桜学園の入学式を行いました。やわらかな春の日差しを浴びながら、15名の新入生が保護者とともに八重桜やチューリップで彩られた学園の門をくぐりました。

入学式では、会場の先輩児童や先生の拍手に迎えられる中、少し緊張しながらも笑顔で入場しました。新入生は一人ずつ名前を呼ばれると、元気よく返事をして応え、その声からは新しい学園生活への希望が感じられました。

校長先生は、「誰とでも仲良くしよう。一人のできることを増やそう。」と学園生活でのお願いを話されました。

児童生徒代表の中島

果暖さんは、「誰にでも挨拶をして優しい気持ちで過ごせるようにしましょう。分らないことは自分から話してよりよい学校生活を送ろう。」と話されました。また、困ったらお兄さん、お姉さんを頼ってほしいと、先輩として新入生の不安を和らげ、一緒に新しくスタートできる喜びを表していました。

新入生を迎え、本年度は全校児童生徒数が122名となりました。全校児童生徒が互いに関われる一貫校の良さを生かし、学園での生活が充実できますよう地域全体で支えていきたいと思っております。これからもご協力よろしくお願います。

(教育委員会事務局)



▲15名の児童が入学



▲小林校長先生のあいさつ



▲入場前はドキドキ

# まちのわだい

3月10日水

## 自衛隊入隊予定者の 激励会

自衛隊入隊の山野祥さん（新町）を招いて役場町長室で激励会を開催しました。

この会には、矢部町長をはじめ自衛隊鳥取地方協力本部鳥取案内所の成田所長や若桜町自衛官募集相談員の森岡芳明さんが出席され、入隊をお祝いし、激励しました。

山野さんは、3月29日から一般曹候補生として愛媛県の陸上自衛隊松山駐屯地へ入隊されました。今後のご活躍をお祈りします。  
（総務課）



▲山野 祥さん(左から2番目)

3月24日水

## わかさ子ども園卒園式

わかさ子ども園の卒園式が行われ、15名の園児が思い出の詰まった園舎を巣立ちました。

名前を呼ばれた卒園児たちは大きな声で返事をし、園長先生から修了証書を受け取りました。保護者の方が、わが子の成長を嬉しそうに見守る中、一人ひとりがお別れの言葉を嬉しそうに見守る間の思い出を述べ、また、卒園児たちの卒園の歌が会場を温かく包みました。

小学校でも、お友達や上級生と仲良く過ごし、たくさんのことを学んで、充実した楽しい学校生活を送れることを願っています。

（わかさこども園）



▲ご卒園おめでとうございます！

## 若桜駅を元気にする会 若桜鉄道の線路に沿って スイセンが開花！

若桜駅を元気にする会（木島儀弘会長）の皆さんが昨年11月に植えられたスイセン約600株が開花しました。上高野から高野にかけて約100メートルの線路沿いに、一昨年に植えたものと2段になって咲いており、国道からもよく見えます。

今年は桜の開花も早く、スイセンも加わって鉄道沿線はすっかり春一色となりました。

（ふるさと創生課）



▲線路際に咲くスイセンの花(上高野)

# 新型コロナウイルスワクチン接種について

65歳以上の方から優先的に新型コロナウイルスワクチン接種が始まっています。  
3月31日に75歳以上の方へ、4月6日に65歳～74歳の方へワクチン接種に関するご案内を送付しております。※年齢は令和4年3月31日時点の年齢です。  
ワクチン接種は予約制となっておりますので、接種をご希望の方は、若桜町予約専用ダイヤル【☎82-2230（土日祝除く9時～16時）】からご予約ください。  
また、インターネットやスマートフォンからでも予約できます。

## 高齢者向け集団接種日程

日程	時間	場所
5月8日(土)	13:00～16:00	第2町民体育館
5月15日(土)	14:00～17:00	
5月29日(土)	13:00～16:00	
6月5日(土)	13:00～16:00	
6月26日(土)	14:00～17:00	



お問い合わせ 保健センター ☎82-2214 IP ☎9-82-2214

## 新型コロナウイルス感染症の PCR検査費用を助成します

新型コロナウイルス感染症の感染拡大防止のため、自主的に受けられるPCR検査費用の一部を助成します。

### ●対象者

若桜町に住所を有し、かつ居住する方

### ●対象経費

令和3年4月1日から令和4年3月31日までの間に受けたPCR検査費用のうち、対象者が負担する費用（相談、受検予約等に係る通信費、送料及び検査を受けるための移動に要する交通費等は除く）

### ●助成金額

対象経費の1/2（1回当たり上限1万円）

※100円未満の端数切り捨て

### ●助成回数

1人につき上限2回

### ●申請方法

助成金交付申請書に、PCR検査に係る領収書の写し等を添えて申請してください。

### ●申請期限

令和4年3月31日

申請先・お問い合わせ

町民福祉課

☎(82)22333 IP☎(82)22322

# 「若桜町人材育成事業」の募集について

若桜町の活性化を推進するため、地域振興に繋がる個人及び団体の活動を支援することを目的として「若桜町人材育成事業」を募集します。多くの皆さまのご応募をお待ちしています。

## 応募方法

応募者は必要書類（申請書、事業計画書、収支予算書）を提出してください。  
申請書類は、町ホームページ及びふるさと創生課で配架しています。

## 審査方法

6月頃に審査会を開催し、応募者によるプレゼンテーションを行います。事業の選考を行います。

## 事業内容

- ・人材育成のための研修参加事業（スタート支援）
- ・人材育成のための研修主催事業（スタート支援）
- ・グループ活動・村おこし活動支援事業（スタート支援／継続支援／ステップアップ支援）

## 応募資格

若桜町に住所を有し、今後も引き続き居住する意思のある方。（年齢は問わない）

## ※対象外

- ・政治活動、宗教活動を主たる目的とし、暴力団又は暴力団員の統制の下にある個人及び団体
- ・公共に類する団体

## ※団体の定義

・若桜町において地域振興の役割を果たし、個人対象者5人以上の構成員で組織された、町内に活動拠点を置く任意団体。

## 【募集期間】

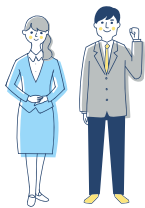
令和3年5月6日（木）～  
令和3年5月21日（金）  
※17時必着

## お問い合わせ

ふるさと創生課

TEL (02) 2231-1199 (82) 2232-2232 FAX (02) 0134

✉ furusato@town.wakasa.tottori.jp



若桜学園給食に地元食材を提供する

第11回  
3/15

# 「イチオシ若桜メシ」



3月の「イチオシ若桜メシ」は、オンリー Booの肉巻きおにぎりや、わかさ29工房の猪肉ロースを入れた、鳥取県の郷土料理「じゃぶ汁」、さくらジャムを使用したさくらゼリーなどが献立に並びました。

今回は3月に卒業した9年生最後の給食で、若桜のイチオシ食材を沢山使用したお祝い給食となりました。猪肉を使用した「ジビエじゃぶ汁」は猪肉やたっぷりの野菜でうま味がたっぷり出ています。

令和3年度も「イチオシ若桜メシ」の事業を継続してまいりますので皆さまお楽しみに!



▲学園生活最後の給食

## イチオシ若桜メシをご家庭でも! 『イチオシレシピ』 ジビエじゃぶ汁



材料(4人分)

猪肉スライス	40g	煮干し	10g
しょうが	3.2g	濃口しょうゆ	16g
さといも	80g	みりん	4g
にんじん	30g	清酒	4g
ごぼう	40g	サラダ油	1.2g
生芋こんにゃく	40g		
白ねぎ	40g		
さつまあげ	30g		

## 作り方

- ① 猪肉は食べやすい大きさに切り清酒をかけておく、しょうがはすりおろす、さといもは皮をむいてひと口大にして下茹でしておく、にんじんはいちょう切り、ごぼうはさがき、生芋こんにゃくは色紙切りにして下茹でしておく、さつまあげは拍子木切りにしておく。白ねぎは斜め切りにする。
  - ② 煮干しでだしを取っておく。
  - ③ 鍋を熱し、サラダ油をひいて、猪肉としょうがを炒める。色が変わったら、にんじん、ごぼうを入れて炒め、しんなりしたら、②を加え、白ねぎ以外の材料を加えて煮る。
  - ④ ③が煮えたら濃口しょうゆ、みりんを調味する。
  - ⑤ 仕上げに白ねぎを加えてでき上がり。
- ※ 猪肉は炒めすぎると固くなるので、弱火で炒める。  
※ 野菜を煮た後にあくをとるときれいに仕上がる。

# 1年間お世話になります

## 令和3年度 自治会役員名簿

令和3年4月1日現在

集落名	自治会長	公民館長	同和教育推進員	農業推進連絡員	保健委員	環境衛生委員 又は厚生部長
新町	奈羅尾克彦	津崎 聖基	三島 義彦	山中 幹也	熊田 節子	三島 勝彦
山田町	岸本 隆司	山野 元	奥井 宣子	山根 勝	車井 敏子	車井 敏子
上町	淵見 龍彦	田中 栄	宮本 光江	三島 由明	君野 和枝	金光 和代
中町	西浦 和則	梶原 明	梶原 明	梶原 明	—	梶原 明
下町	田島 裕	矢部 立雄	前田 弥生	門村 進	山本 良子	山根 信明
西町	長尾 孝一	青木 満晴	青木 満晴 谷本 榮	大坪 絹江 盛田 正明	小倉 孝子 岩本 洋子	小倉 孝子 岩本 洋子
農人町	中尾與志雄	大久保広明	圓井 節美	中尾與志雄	門村ゆみ子 山本 夕子	盛田真佐治
三倉	盛田 修	山根 朗	盛田 修	中尾 義春	中尾キヨ子	中尾キヨ子
上高野	岡田 正實	松本 功一	松本 功一	厨子 和江	厨子 和江	杉本由美子
高野	中尾 章	中村 常義	山田 優作	中村 友衛	竹田 隆広	中村 美貴
浅井	岡部 茂輝	垣内 充	垣内 充	石田 嘉男	田中三弥子	坂本 信子
若葉団地	山根 一仁	村尾 政昭	山根 明	—	丸山 睦美	大石 卓也
口屋堂羅(正)	小林 俊介	松浦 廣司	竹内 紀彦	小林 峰行	桑原 知恵	竹内 紀彦
屋堂羅(副)	伊井野 勇	三島 和浩	伊井野 慎	三島 義博		伊井野 慎
寺所	山本 博	山本 博	山本 博	茗荷 主吉	茗荷 綾子	茗荷 綾子
馬場	山本 敬二	藤原 寛昭	藤原 弘子	藤原 紀昭	藤原 信子	藤原 一郎
あかまつ団地	森下 昌道	谷口 省三	谷口 省三	—	谷口 知明	谷口 知明
内町	森本 峯夫	藤原 和彦	藤原 和彦	山本 賢二	藤原 重明	藤原 重明
赤松	中島 彰	大杉 幹夫	中島 彰	大杉 政義	大杉ひとみ	大杉ひとみ
来見野	川戸 義幸	上川 重徳	上川 重徳	大石 正	上川なをみ	川戸 義幸
諸鹿	森下 孝夫	垣谷 久雄	森下 嘉明	中尾 孝教	垣谷 良子	森下 孝夫
香田	浅井 裕	浅井 敦	山根 政雄	小林 道弘	山根 早苗	小林 正樹
長砂	小林 誠	小林 誠	西尾まゆみ	小林 龍児	西尾まゆみ	小林 誠
湯原	武田 真介	武田 真介	鎌谷 良憲	武田 行正	嶋本 和昭	嶋本 和昭
淵見	植嶋 莊司	植嶋 莊司	植嶋 莊司	植嶋 秀幸	植嶋しのぶ	植嶋由美子
茗荷谷	藤原 陽一	—	—	—	—	藤原須磨枝
眷米	山根 政彦	森岡 靖彦	森岡 靖彦	山根 則男	川戸 一也	川戸 一也
大炊	山根 尚	山根 保男	山根 保男	山根 恭一(大炊) 山根登代明(神直)	山根千登美(大炊) 山根百合子(神直)	山根 尚
岸野	森本 敏幸	森本 浩史	森本 輝明	森本 輝明	青木ひとみ	森本 弥生
糸白見	藪田 道正	前川 一郎	前川 一郎	岡本 高士	藤原知津子	岡本 和明
根安	田中 雄市	谷口伸一郎	谷口伸一郎	中田 俊男	谷口 知子	山本 誠記
須澄	中嶋 博文	谷口 国彦	中田 正美	福井 脩 志水 賢一	福井みえ子	福山 陽子 田中由紀恵
岩屋堂	大谷 高文	柿ヶ原良則	川口 恭司	山本 晴隆	山根 和恵	田中 勝
吉川	村口 洋一	大塚喜八郎	中嶋 忠篤	村口 洋一	大谷ひとみ 尾坂千代美	大谷ひとみ 尾坂千代美
栃原	永原 弘幸	谷口 真一	中尾 とう	山本勘次郎	山本美和子	松尾 和行
中原	城本由紀夫	森 晃平	森 晃平	永原 聡	谷口 艶子	谷口 艶子
加地	中江 守彦	小椋 修	平田 新悟	細川 雅文	中江 康美	杉田 正行
大野	小林 幸夫	中田 真	西本 正敏	西本 正敏(寺前) 大川 壽徳(大野)	西山 博文(寺前) 大久保さやか(大野)	西山 博文(寺前) 大久保さやか(大野)
小船折	宮脇 清 平家 弘之	中嶋 章 平家 俊則	中嶋 章 平家 俊則	木嶋 廣壽 平家 浩二	中嶋加代子 平家 弘之	中嶋 章 平家 弘之

# 若桜町人事異動

令和3年4月1日付

## 課長級

新	旧	氏名
会計管理者(兼)出納室長	町民福祉課長(兼)子育て支援係長(兼)福祉事務所長(兼)若桜ゆはら温泉ふれあいの湯館長	小林 貴之
町民福祉課長(兼)子育て支援係長(兼)福祉事務所長(兼)若桜ゆはら温泉ふれあいの湯館長	会計管理者(兼)出納室長	上川 恭子
地域整備課長	農林建設課長(併)農業委員会事務局長	竹本 英樹
農山村整備課長(併)農業委員会事務局長	農林建設課参事(兼)農業推進室長	中島 毅彦
町民福祉課参事官(若桜町社会福祉協議会派遣)	町民福祉課参事(若桜町社会福祉協議会派遣)	山口由企夫

## 課長補佐級

総務課課長補佐(兼)総務行政係長(併)選挙管理委員会事務局書記	ふるさと創生課課長補佐(兼)情報交通係長	車井 育子
ふるさと創生課課長補佐(兼)情報交通係長	ふるさと創生課主幹(烏取県派遣)	太田 昌祐
地域整備課課長補佐(兼)道路整備・地籍推進係長	農林建設課課長補佐(兼)地域整備係長	村奥 和久
農山村整備課課長補佐(兼)農業推進係長	農林建設課課長補佐	盛田 裕之
農山村整備課課長補佐(兼)林業・ジビエ振興係長	農林建設課林業・ジビエ・再生エネルギー推進室長	大石 幸司

## 係長級

農山村整備課副主幹	農林建設課副主幹	中嶋 功
教育委員会事務局副主幹	総務課総務行政係長(併)選挙管理委員会事務局書記	青木 友美

## 主任級

総務課主任	町民福祉課主任	後藤 美鈴
にぎわい創出課主任	教育委員会事務局主任	山根あずさ
地域整備課主任	農林建設課主任	森岡 剛
農山村整備課主任	農林建設課主任	林 辰彦
教育委員会事務局主任	教育委員会事務局主事	川戸 孝彰

## 主事級

にぎわい創出課主事	町民福祉課主事	本家 由稀
町民福祉課主事	にぎわい創出課主事	松浦 未怜
地域整備課主事	農林建設課主事	宮本 健也
農業委員会事務局主事(併)農山村整備課主事	農業委員会事務局主事(併)農林建設課主事	銀杏 惇志
教育委員会事務局主事	農林建設課主事	杉本 未歩

## 採用

町民福祉課主事		多田 楽空
地域整備課主事		榎本 裕行

## 退職(令和3年3月31日付)

	農林建設課参事(兼)上下水道・住宅・地籍推進室長	山本 伸一
--	--------------------------	-------

## 再任用

地域整備課副主幹	農林建設課副主幹	岩本 孝美
地域整備課上下水道・住宅係長		山本 伸一
教育委員会事務局副主幹	教育委員会事務局副主幹	坂口 光洋



# 新しい職員をご紹介します

新規採用



桝本 ますもと

裕行 ひろゆき

(地域整備課 主事)

今年度から新規採用として地域整備課で勤めさせていただくことになりました。初めてのことばかりでご迷惑をお掛けすることもあるかと思いますが、町民の皆さまのご意見をよく聞き、若桜町がより良い方向に進むように頑張りますので、よろしくお願いいたします。

新規採用



多田 ただ

楽空 よしたか

(町民福祉課 主事)

今年度より新規採用で町民福祉課に配属となりました。新しいことだらけで慣れないこともたくさんありますが、町民の皆さまに寄り添った対応ができるように頑張りますので、よろしく願います。

再任用



山本 やまもと

伸一 しんいち

(地域整備課 係長)

地域整備課に再任用職員として勤めさせていただきました。上下水道、住宅関係のサポート役としていろいろな事業の推進等に取り組んでまいりたいと思っておりますので、どうぞよろしく願います。

令和3年度

## 若桜学園教職員 人事異動

お世話になりました

転出(転任校)

校長	中尾 善登 (郡家西小)
教諭	中村 明彦 (退職)
教諭	上川 禎 (千代南中)
教諭	江副奈都子 (鳥取南中)
教諭	松下 亮 (高草中)
教諭	有田 千恵 (城北小)
講師	橋本美紀子 (中ノ郷小)
非常勤講師	西村いづみ (退職)

よろしく  
願います

転入(前任校)

校長	小林 俊介 (若桜学園・昇任)
副校長	加藤 浩志 (八頭中)
教諭	蓮佛 享子 (智頭小)
教諭	岡本 亮史 (八頭中)
教諭	松原麻有子 (明德小)
教諭	山本 浩二 (桜ヶ丘中)
教諭	濱崎 太賀 (八頭中)
非常勤講師	松本 佳子 (宮ノ下小)
養護助教諭	湯谷 朔良 (新卒)

# 第3次若桜町行財政改革大綱を策定

お問い合わせ

総務課  
☎(82)2211 IP☎9(82)2211

令和3年度から令和7年度までの5年間を実施期間とする第3次若桜町行財政改革大綱を策定いたしました。

行財政改革大綱とは、行政改革に関する基本的な考え方や、取り組みを実行していくための方針を定めたものです。今後、この度策定した大綱に基づき、具体的な取り組み内容を記載した行財政改革実施計画を令和3年11月までに策定いたします。

策定にあたっては、町民の皆さまのご協力、ご理解をいただきながら進めていきたいと考えておりますので、よろしくお願いいたします。大綱の概要は次のとおりです。

## 第1章 基本方針

○持続可能な財政運営の推進

○簡素で効率的な行政の仕組みづくりと人材育成の推進

○町民協働によるまちづくりの推進

## 第2章 改革の具体的施策

1 持続可能な財政運営の推進

(1) 持続可能な財政運営の推進

① 補助費、物件費等の見直し

② 徴収対策の強化

③ 財源の確保・拡充

(2) 適切な町有財産管理の推進

2 簡素で効率的な行政の仕組みづくりと人材育成の推進

(1) 簡素で効率的な行政組織の構築

① 機構改革の推進

② 定員管理の適正化

③ 働き方改革の推進

(2) 簡素で効率的な行政事務の構築

① 行政サービスの提供時間、提供手段の見直し

② 町民協働によるまちづくりの推進

3 町民協働によるまちづくりの推進

(1) 町民参加型の行政運営の推進

① 町民協働の仕組みづくり

② 民間活力の利用促進

(2) 町民に開かれた町政の推進

① 情報公開

## 第3章 改革の推進

1 実施期間

令和3年度～令和7年度

2 進行管理

行財政改革実施計画により進捗状況を管理します。

3 推進体制

(1) 行政改革推進本部

町長を本部長とし、課長等で構成します。行財政改革大綱、行財政改革実施計画を策定いたします。

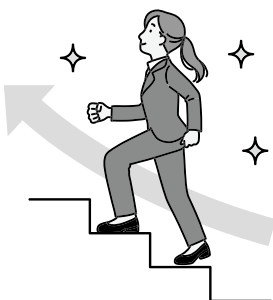
(2) 行政改革推進委員会

委員は、町長が任命した者によって構成します。町長の諮問に応じて、行政改革の推進に関する重要事項を調査審議します。

(3) 行政改革推進会議

総務課長を議長とし、町長が任命した職員で構成します。行財政改革実施計画の策定にあたって、具体的な取り組み事項の検討や、資料収集等の調整を行います。

町ホームページ（総務課）に大綱を掲載しております。



# 第6期障がい福祉計画及び 第2期障がい児福祉計画を策定

障がい福祉計画及び障がい児福祉計画は、国の指針に基づき、障害福祉サービスや相談支援、地域生活支援事業、障がい児の支援等のサービス提供の見込量を推計し、見込量確保のための方策や提供体制について、計画的に実施していくためのものです。障がいのある人の状況や事業所等の実態など、地域の実情を踏まえて作成します。

## 計画の期間

令和3年度から令和5年度までの3か年です。各年度の事業実績等を踏まえ、必要に応じて見直しを行います。

## 計画の基本理念

「共に生きる社会の構築」を基本理念としています。障がいのある人もない人も、一人ひとりが地域に暮らすかけがえのない個人として、お互いに尊重し、理解し、助け合うことができる、共に生きる社会の実現を目指します。

## 計画の推進体制

障がいの有無に関わらず、誰もが住み慣れた地域で安心して暮らすことができるよう、地域の方、保健・医療・福祉・教育などの専門機関、関係団体との連携を十分に図るほか、広報誌やホームページ等を活用して、障がいや障害福祉サービスに関する普及啓発や情報提供を行います。  
また、サービスの基盤整備や内容の充実を図るとともに、不足しているサービスについても柔軟に対応できるように体制づくりに努めます。



町民福祉課

お問い合わせ

☎(02)22233333 FAX(02)22233333



# 令和3年度若桜町 住宅改修事業費助成金

町民の方が町内事業者を利用して、居住している住宅を改修する場合に工事に要した経費の一部を町が助成します。

## 受付期間

令和3年4月30日(金)～  
令和3年5月21日(金)

## 対象者

町内に在住し、世帯全員に町民税等の滞納がない方

## 助成対象経費

5万円以上の工事費  
(消費税額を除く)

## 工事を行う業者

若桜町内に事業所を有する法人または個人事業主

## 助成率

助成対象経費の1/2

※この助成を受けられるのは、

1回限りです。(平成30年～令和2年度に助成を受けた住宅は申請できません)

## 上限額

10万円(千円未満切り捨て)

## 対象工事

申請者が所有し、居住している住宅の改修工事

詳しくは今月号の折込チラシをご覧ください。創出課までお問い合わせください。

にぎわい創出課

お問い合わせ

☎(02)22228888 FAX(02)22233333

# 高齢者福祉計画・ 第8期介護保険事業計画を策定

お問い合わせ

高齢者に関する相談

町民福祉課

☎(82)2233 IP☎9(82)2232

包括支援センター

☎(82)2209 IP☎9(82)2214

町では、高齢者が可能な限り住み慣れた地域で自立した日常生活を営むことができるよう、地域全体で支えあ

う「地域共生社会」の実現を目指して「高齢者福祉計画・

第8期介護保険事業計画」を策定いたしました。

若桜町の高齢化率は48.0%（令和3年3月1日現在）

で、2人に1人は高齢者という現状です。団塊世代のす

べての方が75歳以上となる令和7年（2025年）には、

高齢化はさらに進展すると見込まれます。また、高齢者

単身や夫婦のみの世帯の割合が高くなっており、日常生

活や介護に不安を抱く方が多くなっています。

高齢者が住み慣れた地域で安心して日常生活が送れる

よう、次のように基本理念を定めました。

## 基本理念

高齢者が生きがいを持って、地域で支え合い、  
生涯明るく健やかで安心した生活を営むことが  
できる町づくり

## 計画期間

令和3年度から令和5年度までの3か年

## 基本目標1

高齢者の生きがいや自立支援に  
向けた施策の推進

生きがいを持って生活ができるよう支援するとともに、高齢者自らもサービスや支援の担い手として参画できる環境づくりや、できる限り自立した生活ができるよう介護予防施策に取り組みます。

## 基本目標3

地域包括ケアシステムの深化・  
推進

住み慣れた地域で暮らし続けることができるよう、介護・生活支援サービスが適切に提供される環境づくりに取り組みます。また、認知症になっても希望をもって日常生活を過ごせる環境づくりに取り組みます。

## 基本目標2

安心安全な暮らしを守るための  
支援体制

「自助」、「互助」、「共助」、「公助」それぞれが補い合って地域生活を支えることができる仕組みづくりや体制づくりを図ります。また、感染症の脅威や自然災害の頻発を踏まえ、高齢者の安全確保対策に取り組みます。

## 基本目標4

持続可能な介護保険事業の運営

介護保険制度の理念を堅持し、質が高く必要なサービスの提供や介護給付費の適正化等に努めることにより、介護保険制度の持続可能性を確保していきます。



# 第8期の介護保険料が決まりました

65歳以上の高齢者の介護保険料は、3年ごとに見直されます。第8期（令和3年度～5年度）の介護保険料は据え置きとし、第7期（平成30年度～令和2年度）と同額です。介護報酬が4月から0.7%引き上げられたほか、要介護（要支援）認定率の増加等により介護給付費は増加見込であるもの

の、介護給付費等準備基金や新型コロナウイルス感染症の影響により経済的な厳しさが増している状況を踏まえ、据え置きとしたものです。介護保険制度の持続性を維持するため、今後も介護予防事業の充実や給付費を抑える取り組みに努めていきます。

## ■ 第1号被保険者（65歳以上）の保険料

所得段階	対象者	調整率	年額保険料
第1段階	・生活保護受給者 ・世帯全員が住民税非課税の老齢福祉年金受給者 ・世帯全員が住民税非課税で、前年の合計所得+課税年金収入が80万円以下	基準額×0.3	23,400
第2段階	・世帯全員が住民税非課税で、前年の合計所得+課税年金収入が80万円超120万円以下	基準額×0.5	39,000
第3段階	・世帯全員が住民税非課税で、前年の合計所得+課税年金収入が120万円超	基準額×0.7	54,600
第4段階	・世帯の誰かに住民税が課税されているが、本人は住民税非課税かつ前年の合計所得+課税年金収入が80万円以下	基準額×0.9	70,200
第5段階	・世帯の誰かに住民税が課税されているが、本人は住民税非課税で、前年の合計所得+課税年金収入が80万円超	基準額	78,000
第6段階	・本人が住民税課税で、前年の合計所得が120万円未満	基準額×1.2	93,600
第7段階	・本人が住民税課税で、前年の合計所得が120万円以上210万円未満	基準額×1.3	101,400
第8段階	・本人が住民税課税で、前年の合計所得が210万円以上320万円未満	基準額×1.5	117,000
第9段階	・本人が住民税課税で、前年の合計所得が320万円以上	基準額×1.7	132,600

# 「わたしの心づもり」

## ～人生会議のすすめ～

自分らしく豊かな人生を送るためには、元気な時から自分らしい人生の最期について考え、その考えを周りの方と共有しておくことが大切です。誰でもいつかは、人生の最終段階が訪れます。その時、どこでどのように過ごしたいですか？

また、いざという時、どのような医療や介護をどこで受けたいですか？

このような自分の思いや考えについて繰り返し話し合っておくと、認知症や病気などで自分の思いを伝えられない場合でも自分の思いが引き継がれます。

### 『何を考えればいいのか？』

①あなたが大切にしていることは何ですか？

人生観や価値観など大切にしている事を話し合ってみましょう。

②もしもの時にあなたが信頼できる人は誰ですか？

自分の考えを代弁してくれる人を選んでおきましょう。

③どのような治療をどこまで受けたいですか？

心停止の時に心臓マッサージ、また食べれないときに胃ろうを希望するか等の治療内容について決めておきましょう。

④どこで誰と過ごしたいのか？ ケアを受けたらいいですか？

自宅・施設・病院などで過ごしたいかを決めておきましょう。

もしもの時は、冷静に考える事が難しくなります。元気な時に考え、何かに書き留めておきましょう。

「因幡・但馬麒麟のまち連携中枢都市圏」では「わたしの心づもり」のノートを作成しています。

サロンや各集落の会合等で、包括支援センターの職員などが、内容を説明しながら配布をさせていただきます。ご希望の方は包括支援センターにご連絡ください。



▲「わたしの心づもり」のノート

お問い合わせ  
町民福祉課

☎(82)22232  
IP☎(82)2232

お問い合わせ

包括支援センター  
☎(82)2209  
IP☎(82)2214

真剣に婚活に取り組み方を応援します

# 若桜町婚活支援補助金

結婚を望む方の婚活にかかる経済的な負担を軽減し、結婚を推進するため「若桜町婚活支援補助金」を新設しました。

この補助金では、結婚相談所やインターネット上の婚活サイト等の登録料や月々の利用料、婚活イベントの参加費用の一部を助成します。

## ○補助金の内容

### 対象者

次の要件をすべて満たす方

①申請時において若桜町内に住民登録をし、満20歳以上であること。

②申請時において未婚であること。(事実婚の状況にある者は除く)

③町が実施するアンケート等の現況調査に協力できる者であること。

④町税等に滞納がないこと。

### 対象経費

①結婚相談所やインターネット上の婚活サイト等の登録料及び利用料

②婚活イベントの参加費用

### 補助金額

補助対象経費の1/2

(上限1万円)

※1,000円未満の端数切り捨て

### 申請期限

結婚相談所等に登録する日または婚活イベント申込日の10日前まで

### その他

交付は1人当たり1年度につき1回、通算3回までです。(年度内に複数の婚活イベントに参加する場合は、全ての参加イベント終了後に一括での交付となります)

詳しくは町ホームページをご確認くださいか、ふるさと創生課までお問い合わせください。

また、鳥取県や麒麟のまち圏域(鳥取市・岩美町・若桜町・智頭町・八頭町・香美町・新温泉町)の運営する婚活サポートセンターもございますのでぜひご利用ください。

申請先・お問い合わせ

ふるさと創生課

☎(82)2231-IP59(82)2231

## 鳥取県内の婚活サポートセンター

### えんとりー(とっとり出会いサポートセンター)

鳥取県が開設した1対1の出会いをサポートする会員制のマッチングシステムと、昔ながらの仲人によるお相手紹介も始まりました。様々なタイプの方向けに婚活方法をご案内します。

また、子供の婚活に悩んでいる親御さんを対象に随時無料相談を受け付けています。

### 会員登録条件

20歳以上の鳥取県内に在住、在勤、または移住を検討している独身の方

### 費用

入会登録料 1万円

(2年間有効)

### お問い合わせ

えんとりー鳥取センター  
☎0857(30)5151  
公式サイト  
<https://entry-tottori.jp/>

### 麒麟のまち婚活サポートセンター

様々なテーマで10〜40人が参加する婚活イベントを開催します。また、恋愛・結婚に関するアドバイスなど、出会いから結婚までをトータルサポートします。

### 会員登録条件

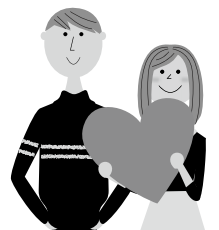
20歳以上で麒麟のまち圏域に在住・在勤、または移住を検討している独身の方

### 費用

年会費・登録料無料  
(イベント参加時に1,000円〜3,000円程度の参加費が必要です)

### お問い合わせ

麒麟のまち婚活サポートセンター運営事務局  
☎070(5675)5557  
公式サイト  
<https://sugokon.jp/>



# 令和2年度若桜町 情報公開制度の運用状況

町では、公正で開かれた町政と町民参加のまちづくりを進めるため、情報公開制度を設けています。

若桜町情報公開条例に基づき、令和2年度の運用状況を公表します。

令和2年度 情報公開請求件数及び処理状況						
実施機関	請求	処理区分				左に係る 不服申し 立て
		開示	部分 開示	不開示	不存在	
町	8件	4件	1件	1件	2件	0件

※部分開示1件、不開示1件について、開示請求された情報が個人情報に該当したためです。

※実施機関のうち、教育委員会、選挙管理委員会、公平委員会、監査委員、農業委員会及び固定資産評価審査委員会に対する情報公開請求はありませんでした。

# 令和3年度 若桜町健康ポイント事業 スタート！

若桜町にお住まいの方（子どもから大人まで）、若桜町にお勤めの方ならどなたでも参加できます。

健康や健康づくり事業、スポーツ（大会）事業、教育委員会・公民館事業、個人の健康づくり（毎月の目標を立て、1か月に15日以上がんばると1ポイントもらえます）がポイント対象となります。

健康に関する事業に参加し、ポイントを集めるとポイント数に応じて商品券と交換することができます。（10ポイントにつき500円分）最も多くのポイントを集めた方には豪華プレゼントが当たります。

今まで参加していた人もまだ参加したことがない人も日々の健康づくりに積極的にご参加ください！

楽しくチャレンジ！  
みんなで健康づくり！

お申し込み・お問い合わせ

保健センター

☎(82)2214 IP☎9(82)2214



♪子育て支援センター♪

## 遊びば

子育て支援センター 遊びば  
(わかさこども園内)  
☎82-0011 IP☎9-82-0011  
月～金曜日（祝日を除く）  
9:30～15:30

随時子育て相談も受け付けていますので、お気軽にご相談ください。

妊婦さんもお待ちしています。

### 5月の予定

5月6日(木) 大きき調べ	5月12日(水) ママサークル
5月18日(火) おもちゃづくり	5月20日(木) 絵本の読み聞かせ

# 子育て支援ボランティアを

## 募集しています

お申し込み・お問い合わせ

町民福祉課

☎(82)2232 IP(82)2232

FAX(82)0134

☑ fukushik@town.wakasa.tottori.jp

わかさこども園

☎(82)0011 IP(82)0011

FAX(82)0011

☑ kodomoen@town.wakasa.tottori.jp

子育て支援を充実させるため、協力していただける方を募集しています。

保護者の方はもちろん、育児経験のある方や退職して時間に余裕のある方、得意分野を活かして子どもたちに関わりたい方など、どなたでも結構です。

皆さんの積極的なご登録をお待ちしています。地域のみならず、みんなで子育てをしましょう。

### 子育て支援ボランティアって何？

子育てに関する活動に対して、できる時に、できる範囲で協力いただく子育て応援団です。原則として謝礼などはありません。

### 活動の内容はどんなもの？

#### ①教育活動支援

例…園外保育や校外学習などの引率支援、調理実習などの補助

#### ②教育環境整備支援

例…園庭や校庭の除草作業、

体験活動場所の整備、菜園の整備

#### ③こども園や学園行事に係る支援

例…運動会や発表会などの支援

#### ④登下校中の安全確保支援

例…見守り隊

#### ⑤放課後の活動支援

例…部活動の支援

#### ⑥子育て支援センターや子育て

サークルなどのゲストティーチャーなど

### どうやって活動するの？

#### ①登録

子育て支援ボランティア人材バンクに登録していただきます。

#### ②情報の提供

登録情報をリスト化し、必要な情報をボランティア活動希望する団体（こども園や若桜学園など）へ提供します。

#### ③依頼

ボランティア活動を希望する団体から直接登録者へ依頼があります。

※ご登録いただいても依頼がない場合もありますので、ご了承ください。

### 申し込み方法は？

所定の申込書に必要事項をご記入いただき、町民福祉課またはわかさこども園へご提出ください。申込書は町ホームページからもダウンロードできます。電子メール・FAXでも申し込みを受け付けています。





# 若桜町ファミリーサポート システムの会員を募集します

ファミリーサポートシステムとは・・・

地域において、子育ての手助けをしてほしい人（依頼会員）と、子育てのお手伝いができる人（支援会員）がお互い会員になって、有料で助け合う仲間をつくるお手伝いをします。入会費は無料です。

こんな時に支援会員がサポートします♪

- ・ とも園の送迎や、保育終了後の預かり
- ・ 学校の放課後、放課後児童クラブ終了後の預かり
- ・ 土曜、日曜、祝日、長期休暇などの預かり
- ・ 保護者の病气、通院、急用がある時の預かり
- ・ 冠婚葬祭、参観日、買い物など、外出時の預かり
- ・ (い)とも同伴で出かけにくい時

## 利用料金

とも 1人につき 500円 / 1時間  
(以後、250円 / 30分)



## その他

- ・ 支援活動は、原則支援会員の自宅で行います。
- ・ 支援時間は、原則7時から19時までの間とします。
- ・ 会員登録していただいた方は、保障保険に加入します。(会員負担なし)

わかさ子ども園 子育て支援部

☎(82)0011 IP ☎9(82)0011

町民福祉課

☎(82)2232 IP ☎9(82)2232

お問い合わせ

# 東京2020オリンピック 聖火リレー実施に係るご協力をお願い

5月21日(金)～22日(土)の2日間、

鳥取県内で東京2020オリンピック 聖火リレーが実施されます。

若桜町では、5月22日(土)17時～18時30分頃のうち20分程度聖火リレーが実施される予定です。

かりや横丁付近をスタート地点とし、役場前で折り返し、とんかつ新付近がゴール地点となる本通り約500mの間(走行距離：約1km)が走行ルートとなる予定です。

これに合わせて走行ルートの周辺道路で交通規制を実施します。交通規制時間内はコースへの車両進入等が一切できません。

なお、新型コロナウイルス感染症対策として、沿道での観覧客の密集を避けるため、事前申込制を予定しています。

皆さまにはご迷惑をおかけいたしますが、ご理解とご協力をお願いいたします。

若桜町での聖火リレー実施時間

● 5月22日(土)

17時～18時30分のうち20分程度

聖火リレー実施に伴う交通規制時間等

● 5月22日(土)

16時45分～18時45分のうち1時間程度

※規制は全面通行止めとなり、車両の通行ができません(緊急車両を除く)。また、歩行者の横断等も制限されます。

※4月20日時点での予定です。今後詳細が決定するため、現在の予定は変更となる可能性があります。

実施時間、走行ルート、事前申込等について、詳細が決定次第、防災無線等で改めてお知らせします。



お問い合わせ

若桜町教育委員会事務局

☎(82)2213 IP ☎9(82)2213

出発進行!

# 町長室

町長 矢部 康樹



## 春

を迎え、ほっこりして暖かい中、わかさこども園の入园式と若桜学園の入学式が縮小した形で開催されました。希望に目を輝かせた子どもたちが、すくすくと元気に育っていました。

さて、コロナ禍において1年以上が経過しましたが、終息は未だ見えない状況にある中、町民の皆さまには、ご家庭をはじめ各職場等においても徹底した感染予防対策に取り組んでいただいていること心から感謝申し上げます。

緊急事態宣言が解除された途端、感染者の増加が始まり、まん延防止等重点措置が、大阪、兵庫を始め多くの都府県に出されました。

県内でも、4月に入ってから新型コロナウイルス感染者数は83人(4月20日時点)あり、北栄町役場や鳥取環境大学でクラスターが発生するなど毎日のように感染者が出ている状態です。

そのような中、4月9日に当町職員が新型コロナウイルスに感染したことが判明しました。

直ちに若桜町新型コロナウイルス感染症対策本部会議を開催し、今後の対応等を協議し、庁舎内等

の消毒作業や職員86名のPCR検査を実施いたしました。検査結果は全員陰性でした。

この感染により、住民の皆さまに不安を与え、ご迷惑をおかけしたことは残念でなりません。

感染防止のため、4月のイベント、会議等の開催を中止または延期することになり、町民の皆さまには大変ご迷惑をおかけし、誠に申し訳ございませんでした。

今後は危機管理意識をさらに高め、町民の皆さまの安全・安心を守るため、鋭意努力を重ねながら、感染防止対策には万全を尽くしてまいりますので、ご理解とご協力を賜りますようお願いいたします。

また、4月19日から新型コロナウイルスワクチンの高齢者の方への優先接種を開始いたしました。予約制ですので、接種券が届いた方はコールセンターで予約をしていただき、早めの接種をお願いいたします。

そして、多くの皆さまに接種していただき、集団免疫をつけて、重症化や感染予防を図ってまいりますので、ご協力よろしくお願いたします。

## 農地転用

について

### ●農業委員会からのお知らせ

お問い合わせ  
農業委員会事務局  
☎82-2236 IP ☎9-82-2236

農地を農業以外の目的に使用することを農地転用といいます。農地を住宅や倉庫などの敷地にしたり、駐車場や墓地、植林などの用地にする行為も農地転用に当たります。

また、一時的な資材置き場や仮設事務所、砂利採取などの目的に使用することも農地転用に含まれます。

これらの転用行為をするには、農地法の規定に基づき許可が必要となります。農地転用の手続きには、次の2つのケースがあります。

転用のケース	申請者
農家が自分の所有する農地を転用する場合(農地法4条)	農地の所有者
事業者などが農地を買ったり借りたりして転用する場合(農地法5条)	売り主と買い主(土地所有者と転用事業者)

許可無く農地の転用をした場合、3年以下の懲役または300万円以下の罰金刑の適用があります。また、違法転用者に対し、許可の取り消しまたは工事その他の行為の停止、原状回復等の違法是正のための措置を命じられることがあります。なお、各許可等の申請の締め切りは毎月25日で、翌月の10日前後に開催される定例会で審議します。

### 4月8日(木) 農業委員会定例会審議事項

- ・ 利用権設定等申出 18件
- ・ 農用地利用配分計画案 1件
- ・ 農地法第5条第1項の規定による許可申請 1件
- ・ 令和2年度の目標と活動の点検・評価(案)
- ・ 令和3年度の目標と活動計画(案)

# シカ、イノシシ等の侵入防止柵の 資材費を助成します

## 補助対象

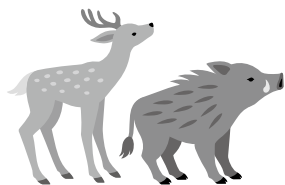
電気柵、ワイヤーメッシュ  
トタン金網、樹脂ネット  
支柱（金属・樹脂）  
対象とならないもの

- ・木の杭、ひも・針金等の結束資材
- ・事業費が1万円以下の場合
- ・申請前に購入、設置したもの

## 補助率

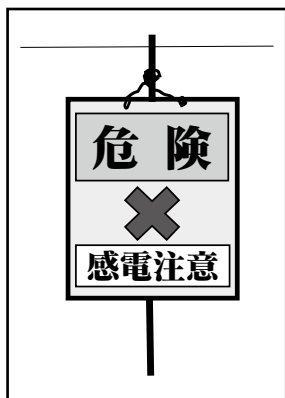
購入費用の5/6

※必ず、事前に集落の農業推進連絡員を通して申請して下さい。



## 適正な設置・管理について

- ・国、県管理の道路敷や河川の管理道に設置することは、不法行為となります。
- ・補修、草刈りを行って、潜り込みや、電気柵の漏電を防止して下さい。
- ・電気柵には、「感電注意」や「危険」等の表示が義務づけられています（自作可）。必ず、設置してください。



▲表示例

# 国道29号線沿いの立木伐採を実施

町では、公道沿いの森林整備を推進し、視距や眺望、景観等を改善するとともに、森林の多面的機能を向上させることで、災害に強いまちづくりを実現する取り組みを進めます。

この試行的な取り組みとして、岩屋堂地内の国道29号線沿いの森林整備を行っており、昨年度末には、29号線沿いの河川敷に広がっていた山林の伐採を

## 令和2年度伐採箇所（岩屋堂）



▲実施前

行いました。令和3年度は山側斜面の森林整備（間伐等）を実施する予定です。

本町では昨年末の大雪の際に、倒木で県道が遮断され、集落が孤立する災害が発生しています。

国や県の道路管理者と連携し、適切な森林管理を進めていきますので、ご理解、ご協力によりしくお願いします。



▲実施後

お問い合わせ

農山村整備課

☎(82)22336 IP(82)22336

お問い合わせ

農山村整備課

☎(82)22336 IP(82)22336

# 知っていますか？受動喫煙のこと

## 受動喫煙は「マナー」から「ルール」に



健康増進法の改正により、令和2年4月1日から複数  
数の人が利用する全ての施設は原則屋内禁煙が義務付  
けられました。

あなたの煙で困っている人  
がいます！

たばこを吸わない人が屋内や  
その他のいろいろな場所で、知  
らないうちに他の人のたばこの  
煙を吸わされていることを「受  
動喫煙」といいます。

煙には・・・  
主流煙 喫煙者がフィルターを通  
して吸い込む煙

副流煙 たばこの先から立ち  
上がる煙  
呼出煙 喫煙者がはき出す煙



受動喫煙による健康被害

副流煙には、主流煙より多く  
の有害物質が含まれており、空  
気に漂っている煙を吸い込ん  
でしまうと、脳卒中・虚血性心  
疾患・肺がん・乳幼児突然死亡  
候群など、様々な病気を発症す  
る危険が高まります。日本では  
年間約1万5千人が亡くなっ  
ていると推計されています。

たばこを吸う人が気をつけ  
ること

望まない受動喫煙が生じない  
よう周囲に配慮をしましょう。  
○喫煙室や喫煙場所以外では喫  
煙してはいけません。  
○屋外や家庭でも望まない受動  
喫煙が生じないように周りの  
人へ配慮が必要です。

屋外では

歩きたばこや路上喫煙は避け  
ましょう。(特にわかさ子ども  
園、若桜学園や通学路周辺など、  
子どもが集まる場所)

家庭では

室内やベランダ等での喫煙も  
周りの人の迷惑や健康被害につ  
ながります。換気扇の下でたば  
こを吸っても臭いや有害物質を  
排除できるわけではありません。  
有害物質の一部は、部屋の  
中に残ることが確認されていま  
す。



喫煙のマナーは受動喫煙防  
止のためには欠かせません。

たばこを吸う方は周りの人  
への健康被害を意識し、最低  
限のマナーは守りましょう。

5月31日は世界禁煙デー  
5月31日～6月6日までを禁煙週間

# 野良猫不妊・去勢手術費用の

## 一部を補助します

町では、野良猫の繁殖を抑制することで、生活環境を保全するとともに、やむを得ず殺処分される不幸な命を減らし、町民の動物愛護意識を高めるため、野良猫の不妊・去勢手術費の助成を実施します。

ご希望の方はご相談ください

不妊・去勢手術をしたら、発情期特有の困った行動（鳴き声やマーキング、ケンカ等）がなくなります。また、野良猫が増えなくなります。

### 対象者

- ・町内に住所を有する方または自治会で町内の野良猫を捕獲できる方
- ・手術を行う動物病院に自ら猫を持ち込み、不妊・去勢手術を受けさせ、その手術費用を負担した方
- ・手術済みの目印として、猫の耳先の一部切除を行うことに賛同する方

### 申請

- ・個人の申請 1人3頭まで
- ・自治会での申請 5頭まで

### 対象頭数

10頭（先着順で受け付け）

### 補助金額

町内で捕獲した猫の手術にかかる費用（1匹につき、上限1万円）

※費用が1万円未満の場合はその額（100円未満切り捨て）  
※消費税及び地方消費税を除く

### お願い

- ・飼った猫を誤って捕獲しないようにご注意ください。
- ・譲渡可能な猫については、屋内飼育ができる方への譲渡に努めてください。
- ・手術後の猫を生息場所に戻す場合は、周辺環境の美化を図り、近隣住民の理解を得るよう努めてください。



お問い合わせ

町民福祉課

☎(82)2232 IP☎(82)2232

### 相談窓口だよ



## 通販で買った補聴器が返品できない?!

補聴器選びは慎重に

自宅にいながら買える物で通信販売。補聴器は人気の商品ですが、トラブルも寄せられています。

### 事例1

ラジオショッピングを聞いて、だれでも装着可能という補聴器を購入したが、耳穴に合わない。返品したいが一度使った商品は返品できないと言われた。

### トラブルに遭わないために

- ・聞こえにくいと感じたら、まず専門医の診断を受けましょう。
- ・補聴器を購入する際は、自分に合った機器かどうか、専門家に相談しながらしっかりと確認しましょう。
- ・通信販売では事前に試すことができません。購入後のお試し期間の有無や返品条件などを確認し、慎重に判断してください。

### 事例2

新聞広告を見て補聴器を購入したが雑音がひどくて使えない。返品しようと電話をするが、混みあっているとアナウンスが流れるばかりで業者につながらない。



電話がつながらないなどトラブルに遭ったと感じたときは、消費生活相談窓口までご相談ください。

若桜町消費生活相談窓口  
電話・面談相談

☎(71)0822 IP☎(71)0822

【日時】 毎週火曜日 9時～16時まで

【場所】 地域福祉センター ドリーミー

# ふれあい交流センターだより アイリス

希望・虹

ふれあい交流センター

☎ & FAX (82) 1602  
IP ☎ 9 (82) 1602

## 読み聞かせ教室

3月19日(金)

令和2年度最後の読み聞かせ教室は、お楽しみ会として開催しました。

この日は立志式で子どもたちは14時前から交流センターに来て16時まで宿題をしていました。この教室で交流センターの職員は子どもたちにいつも元気をもらっています。

今回は、読み聞かせの後で「ジェスチャーゲーム」や「オセロゲーム」をして、親子で楽しい一日を過ごしました。

この1年間は、人権に繋がる絵本をたくさん読み聞かせました。子どもたちは、長いお話の絵本でも集中して聞けるようになりました。



▲絵本の読み聞かせ



▲ゲームを楽しむ子どもたち

## 令和3年度ふれあい交流センター事業予定

### 読み聞かせ教室

4月～3月(毎月1回)絵本を通じて、やさしさ、悲しさ、世界の楽しさを伝えながら、人の肉声の温かさを感じてもらおう、これからも沢山の絵本の読み聞かせを行います。

対象：中学生以下の子ども

### 高齢者の健康づくり教室

4月～3月(毎月1回)教室で交流を図ることにより、ひきこもりがちな生活を解消することを目的として軽い運動、脳トレ、料理講習会などを計画しています。

### いきいき教室

5月～10月まで6回  
対象：子どもから大人まで  
どなたでも

### 交流事業

- ・若桜町・岩美町一泊キャンプ(7月)
  - ・町内・氷ノ山デイキャンプ(8月)
  - ・若桜町・岩美町スキー教室(2月)
- 対象：小学生

### 人権啓発事業

- ・人権問題学習会(年3回)
- ・スタディーツアー(7月)
- ・部落解放ふれあいまつり(11月)

### 書道教室

5月～3月まで12回  
対象：子どもから大人まで  
どなたでも

### 人権かるた

もういいかい

まあだだよ

心の教育いつまでも



わかさ生涯学習情報館

☎ 82-6860 IP ☎ 9-82-6860 FAX 82-6861

【開館時間】10:00～18:00【休館日】月曜日・祝日・毎月最終木曜日

【貸出冊数と期間】1人10冊まで、2週間



## こどもの読書週間「いっしょによもう、いっぱいよもう」 関連本を展示中です！

情報館展示コーナーで、家族みんなで楽しめる本を展示中です。コロナ禍でもおうち時間を楽しく過ごせるアイデアを紹介していますので、家族でぜひご覧ください。

### 5月の予定

5月						
日	月	火	水	木	金	土
						1
2	3	4	5	6	7	8
9	10	11	12	13	14	15
16	17	18	19	20	21	22
23	24	25	26	27	28	29
30	31					

■は休館日

●乳幼児対象読み聞かせ  
(読み聞かせグループ「もこもこ」)  
【日時】5月20日(木)10:30～  
【場所】情報館プレイルーム

●脳を元気にしよう「音読教室」  
【日時】5月21日(金)14:00～  
【場所】情報館会議室

### 本の巡回便ムーブブック

【第1・3火曜日】諸鹿・菴米方面  
【第2・4火曜日】吉川・落折方面  
ぜひご利用ください

来館される方は、  
**マスクの着用・消毒・検温**  
にご協力をお願いします。



## 新着図書

文 学		そ の 他	
・ヴィンテージガール	川瀬 七緒	・365日# Tシャツ起業家	秋元 里奈
・青葉雨	藤原 緋沙子	・ロッキード	真山 仁
・宝の船	篠 綾子	・野鳥と木の実ハンドブック	叶内 拓哉
・うしろむき夕食店	冬森 灯	・木の家を楽しむ	KINOIESEVEN
・あきない世傳 金と銀 10	高田 郁	・池上彰と考える「死」とはなんだろう	池上 彰
・その扉をたたく音	瀬尾 まいこ	ヤング・児童書・絵本	
・三つ巴	佐伯 泰英	・小学校教諭になるには	森川 輝紀
・いわいごと	畠中 恵	・学校、行かなきゃいけないの?	雨宮 処凛
・立つ鳥の舞	今村 翔吾	・あこがれ卓球部!	横沢 彰
・わんだフル・デイズ	横関 大	・未来からの伝言	那須田 淳
・霸王の神殿	伊藤 潤	・水とトイレがなかったら?	石崎 洋司
・花束みたいな恋をした	坂元 裕二	・モンスター・ホテルでおばけやしき	柏葉 幸子
・ラスプーチンの庭	中山 七里	・SDG sのきほん 1～14	稲葉 茂勝
・鼠、十手を預かる	赤川 次郎	・パンどろぼうvsにせパンどろぼう	柴田 ケイコ
・ワンさぶ子の怠惰な冒険	宮下 奈都	・会いたくて会いたくて	室井 滋
・クララとお日さま	カズオ イシグロ	・ふしぎなニャーチカ	佐藤 文音
・嘘かまことか	平岩 弓枝	・おにぎり!	石津 ちひろ
・Go To マリコ	林 真理子	郷 土	
・血も涙もある	山田 詠美	・定例会・臨時会会議録 令和2年	若桜町議会

★この他にもたくさん入ってきていますので、当館新刊コーナーをご覧ください。

# 公民館ひろば

## 池田分館ふれあい作品展

3月13日(土)から15日(月)までの3日間、若桜町公民館池田分館で「ふれあい作品展」を開催しました。

2年ぶりの開催となる今回のふれあい作品展では、池田分館サークルや有志の作品提供者の方々はじめ、若桜学園の児童生徒やわかさこども園の園児たちからも作品が寄せられ、会場は押絵、写真、生け花、手芸、切絵等の多種多様な作品でにぎわいました。

来場者は、作品の前で足を止めては、作りこまれた一つ一つの作品に対して、緻密で精巧な技術の高さに、あるいは、子どもたちの自由な発想に感心するように、じっくりと作品に見入っていました。



▲作品を鑑賞する来場者



▲会場の様子

## 若桜氷ノ山寿大学 「頭イキイキ音読教室」

3月18日(木)、若桜氷ノ山寿大学を開催しました。令和2年度最後となる今回は「頭イキイキ音読教室」と題して、簡単な言葉遊びや音読等を行いました。

多人数で行う音読は、まず文章を目で見、他の人の声を聴き、タイミングやスピードを合わせて音読を行うため、視覚や聴覚といった五感を活用した上で、発声を行うことができ、頭の運動や認知症予防にも効果があるとされています。

音読は、「今は昔、竹取の翁という者ありけり。」から始まる、竹取物語の冒頭部分を題材としました。最初はタイミングが合わず、ばらばらだった音読も、時間が経つにつれぴたりと息が合うようになり、参加者からも自然と笑顔がこぼれるようになりました。

令和2年度の寿大学は、コロナの影響で予定どおりに事業が行えず、ご迷惑をおかけしましたが、登録者の皆さまのご協力のおかげで、無事終えることができました。誠にありがとうございました。令和3年度も引き続きよろしくお願いたします。



▲車座で発声を行う参加者

お問い合わせ

若桜町公民館 池田分館  
☎(82)1584 IP☎9(82)1584  
☎(83)0540 IP☎9(83)0540

## 新任挨拶



若桜町公民館池田分館長

福山 薫

この度、池田分館長として勤めさせていただきましたこととなりました。わからないことばかりですが、地域の皆さんと楽しくやっています。どうぞよろしくお願いたします。



# 郷土文芸

(敬称略)

## 川柳 (さくら吟社)

孫抱いて高い高いと祝い合う

花よりもダンゴだ酒だヤケクソだ

コロナ禍でグラフィの高さ気にかかり

ほろ苦いフキノトウ味噌亡母の味

コロナ禍で暇にまかせてパズル解く

啓蟄日人のからだもムズムズと

高くても買って着せたい親心

川柳に生かされている我が余生

年を取り依存度高い暮しぶり

コロナ去り笑顔の花が咲く日まで

食品があれこれ高くなる不安

ガラクタも同居させてる狭い部屋

子供の背メジャー持ったび高くのび

露のとう春の香りが顔のぞく

高齢者元気に仕切る過疎の村

サクラ咲くわたしの脳は冬眠中

岡崎彰夫

岡崎彰夫

門村千代

門村千代

川上 巧

川上 巧

川上 巧

君野和子

君野和子

車井信恵

車井信恵

中田房江

中田房江

中田房江

矢部節子

矢部節子

山本延子

山本延子

山本延子

西尾青雨

中尾陽子

圓井節美

茗荷恵子

## 俳句 (鶴尾句会)

我が歩み追うて付き来る落花かな

げんげ田に光と我の鬼ごっこ

竹藪にうぐいす鳴くや空青し

我が庭に小さなお客すみれ董咲く

西尾青雨

中尾陽子

圓井節美

茗荷恵子

# わかさ 伝建だより

## 第31回

### 保存活用計画の概要



町では令和3年2月に伝建地区の保存活用計画を策定し、告示しました。今回は保存活用計画の概要についてお知らせします。

#### ① 特定物件の保存方法

原則として、修理をする場合は、外観を現状維持もしくは昔の姿に戻すこととなります。

昔の姿に戻す場合は建物調査、写真、所有者の聞き取りなどで当時の姿を把握してから復原します。

現在の外観が町並みに合わない場合、修理の際に昔の姿に復原します。

積雪や耐震性など、防災性能が向上されるよう建物の骨格部分の修理・強化に努めます。

※詳しい内容は今月発行の「若桜伝建通信 第33号」をご覧ください。

② 非特定物件の保存方法  
保存地区に調和するように「修景基準」もしくは保存地区に調和させるため「許可基準」に基づいて修理します。

※詳しい内容は来月発行予定の「若桜伝建通信 第34号」でお知らせします。

③ 支援等  
・修景基準及び修景基準に基づく事業は補助要綱に基づいて助成を行います。

・業者、専門家等と連携し、住民が保存整備をする際の相談ができる体制を整備します。

・住民団体の設立や住民同士が意見交換できる機会を設けるための支援を行います。

④ 施設・環境整備等  
・保存地区周辺の文化財や観光施設などと連携し、情報発信に努めます。

・駐車場の整備や道路の美装化、電柱、屋外広告物の取り扱いを検討します。

・歩行者と来訪者が快適・安全に散策できるよう保存地区に合った標識、案内板、説明板などを設置します。

・保存地区の周知や住民の拠点となる施設の整備と既存施設の有効活用を検討します。

・来訪者の受け入れのため、保存地区を含めた町の歴史や文化財に精通した観光ガイド等人材育成に努めます。

保存活用計画は、保存地区の保存と活用に向けた環境整備等について記載しています。保存地区の選定により、町並みの保存だけでなく、地域の活性化の一助となるよう取り組みを進めていきます。

# 「混ぜればごみ、分ければ資源」

## ごみを減らそう！



お問い合わせ

町民福祉課

☎(82)2232 IP☎9(82)2232

### 4Rの実践を！

分別による資源化としてごみの減量にご協力ください。

○リフューズ(Refuse)

不要な物は断り、ごみを出さない。(発生抑制)

○リデュース(Reduce)

物を大切に使い、ごみを減らす。(ごみ減量)

○リユース(Reuse)

繰り返し使う、修理して長く使う。(再使用)

○リサイクル(Recycle)

分別して、再び資源として利用する。(再生利用)

・ごみを出す前に：

そのごみはまだ使えますか？出す人にとっては不要でも、他の誰かが必要としているかもしれません。ごみを出す前に、リサイクルショップやインターネットオークション等を活用してみてはいかがでしょうか。

### 資源ごみの分別について

缶・ビン、ペットボトルなどの資源ごみは、それぞれ指定のカゴに入れてください。

同じカゴに複数の資源ごみが混入していたり、小型破碎ごみのカゴに缶・ビンが入っていたりすることがあります。

このような場合、手作業により分別を行う必要があり、収集時間が遅れるなど支障をきたすこととなります。

効率的な作業実施のため、ご協力をお願いします。



誤り

小型破碎ごみ用(オレンジ色)のカゴに小型破碎ごみと缶・ビンを入れる



正しい

小型破碎ごみはオレンジ色のカゴに、缶・ビンは青色のカゴに入れる

ごみの種類	出し方
可燃ごみ	町指定のごみ袋に入れて出してください (生ごみは十分に水切りをお願いします)
白色トレイ	透明・半透明な中身の見える袋に入れて出してください
プラスチックごみ	透明・半透明な中身の見える袋に入れて出してください (ごみ袋を二重にしないで一枚のごみ袋にまとめて入れてください)
ペットボトル	袋に入れないで指定のカゴ(緑)へ
缶・ビン	袋に入れないで指定のカゴ(青色)へ
小型破碎ごみ	袋に入れないで指定のカゴ(オレンジ色)へ (刃物類やガラス類など危険な物、カゴの網目より小さい物は透明な袋に入れてください)
大型資源ごみ	可燃物を取り除いて出してください
乾電池類	散らからないように、1か所にまとめてください (ボタン電池、充電式電池は販売店の店頭回収に出してください)

## 一時多量ごみについて

遺品整理や引っ越しなどに伴い一度に多量のごみを出されると、通行やごみ収集などに支障をきたします。一時多量ごみの処分については運搬業者が戸別に引き取りを行います。希望される場合は町民福祉課までご連絡ください。

### 処理方法の流れ

- ①町民福祉課に電話で申し込み
- ②町から委託業者に連絡
- ③委託業者が依頼者に連絡
- ④委託業者と作業日時の打ち合わせ・費用の見積もり
- ⑤作業の実施

可燃物と不燃物の分別作業は、依頼者で行う必要がありますが、困難な場合は、業者に依頼することができます（別途作業料が発生します）。

※例えば、タンス、ベッド、ソファ、こたつ、布団、障子、ふすま、畳、カーペット等をそのままの状態で見せます。

### ⑥処分費の積算方法

- ・可燃物処分費  
10kg毎に120円
  - ・不燃物処分費  
10kg毎に390円
  - ・収集運搬費
  - ・委託業者規定の額
  - ・屋内作業費
- 実費（別途分別作業等を依頼した場合）

## お願い

### ごみステーションの管理

事故防止のため、指定のカゴやごみが散乱しないようにするなど町民一人ひとりが心がけましょう。

### 食品ロスの削減

「食品ロス」とは、食べられるのに捨てられてしまう食品のことです。

食品は使いきれぬ分だけ購入しましょう。また、食事は食べ残しがないように食べきれぬ分だけ作りましょう。

### スプレー缶・カセットボンベなど

中身が残ったままだと収集車やごみ処理施設での引火や事故等につながります。穴を開け、ガス抜きをしてから出してください。事故防止のため、穴開け作業は火の気のない風通しの良い屋外で行ってください。

### 特定家電（テレビ、冷蔵庫（冷凍庫）、洗濯機、衣類乾燥機、エアコン）

購入先もしくは買い換え先の販売店で引き取ってもらうか、直接指定引取場所まで持ち込んでください。（別途、リサイクル料金が必要です）

**パソコン**（パソコン本体、ディスプレイ、キーボード、ハードディスクなどの周辺機器）

50cm未満の家庭用パソコンは小型破碎ごみとして収集します。（ノートパソコン、デスクトップ型問わず）  
50cm以上のパソコンは、メーカーや販売店等に直接引き取りを依頼してください。

### ストックヤード

#### ○古紙置き場

種類別に分別収集を行います。ストックヤードへ持ち込まれた際は、所定の場所に置いてください。

#### ・古紙の種類

「新聞紙・折り込み広告」、「本・雑誌類（※）」、「ダンボール」、「牛乳パック類」

※雑誌類：週刊誌、パンフレット、紙類、包装紙、はがきなど  
（参考：公益財団法人古紙再生促進センター）

・ダイレクトメールなどのナイロン袋、金具やプラスチックを外してください。

・古紙はその品質や特徴に応じてそれぞれの異なる紙の原料に使われています。

（例）  
新聞紙↓新聞用紙やコピー用紙  
雑誌類↓段ボール箱  
牛乳パック↓トレットペーパー

### ○大型家具

資源の再利用を目的とし、ストックヤードに大型家具の搬入日を設けています。

#### ・搬入日

原則毎月最終日曜日

#### ・家具の引き取り

搬入された家具は、一定期間ストックヤードに展示します。

展示期間中の閲覧、引き取りは自由です。展示品は町ホームページでもご確認いただけます。

### ストーブ類の灯油の扱いについて

ストーブ類を捨てる際に、灯油の抜き取りが不十分なケースが増えています。

オイルフィルターやオイルピンを取り外し、タンク底にたまっている灯油があれば、スポイトなどで抜き取りましょう。



# ALT だより



クレア・ヌティ先生

I have been in Wakasa for a year and a half already, and I truly love it here. I have learned a lot while working at Wakasa Gakuen, too! In America, we had Field Day at my school. It is a little like Sports Day, but there is no overall competition. Our games in America are the three-legged race or dodgeball (American dodgeball!). In Japan, there are events such as jump rope and the baton relay race. I had so much fun cheering on the different teams at Wakasa Gakuen during Sports Day! Because of COVID-19, I have not been able to explore as much of Wakasa as I would like. This spring or summer, I would like to visit Onigajou. I hear that it is one of the best landmarks in Wakasa, and that the hike along the way has lovely scenery. After I visit Onigajou, I want to eat some of the delicious food from Wakasa. I think it will be a wonderful time!

若桜に来て1年半になりますが、若桜が大好きです。私は若桜学園で働きながらたくさん のことを学びました！

アメリカの私の学校では「フィールドデー」があります。日本の運動会に少し似ていますが、 全体的な競争はなく、二人三脚やドッジボールをします。日本の運動会は縄跳びやバトンリレー などがあり、各チームを応援するのがとても楽しかったです！

新型コロナのため、若桜を思う存分探索することができていないので、今年は若桜の最高の シンボル、鬼ヶ城に行きたいです。美しい景色を見ながら鬼ヶ城を訪れた後は、若桜の美味し いものを食べたいです。素晴らしい時間になると思います！

## 氷ノ山から

どうもお久しぶりですと、はじめましてという方がいらっしやると思います。4年前まで響の森におりまして、この度回りまわって再び戻ってまいりました。なんだかあつという間に戻ってきたという感覚ではあるのですが、トンネルが開通して響の森へアクセスしやすくなっていたり、よく観察会に使っていた溝がイノシシに埋められていたり、確実に時間は経っているんだなあと感じています。

また、餌の食べ方や泳ぎ方の違いなどは、じっくり観察して初めてわかることもあるので、その辺りも来館した方に楽しんでもらいたいです。少しづつ展示水槽を増やしていきたいと思しますので、またぜひ足をお運び下さい。

今後も地元の方に愛される施設で在れるよう頑張りますので、よろしく願います。



▲氷ノ山でお会いしましょう！

## お知らせ

すべての事業所・企業を対象に

### 経済センサスー活動調査を実施します

令和3年6月1日現在で、「令和3年経済センサスー活動調査」を実施します。この調査は、我が国のすべての産業分野における事業所・企業の経済活動の状況を全国的・地域別に明らかにすることを目的としており、国が行う調査の中でも特に重要かつ大規模な統計調査で、町内すべての事業所及び企業が対象になります。



調査票は、「調査員証」と「従事者用腕章」を身に付けた調査員がお伺いして直接配布するか、国が郵送しますので、インターネットまたは郵送により回答をお願いします。

皆さまのご理解・ご協力をよろしくお願いいたします。

#### 【お問い合わせ】

ふるさと創生課  
☎(82)2231 IP ☎9(82)2231

### 「大丈夫だろう」は危険です！ 有毒植物の誤食に注意

春は有毒植物を誤って食べたことによる食中毒が毎年全国各地で発生しており、注意が必要です。

#### 【予防のポイント】

食用の野草と確実に判断できない植物は、絶対に「採らない！食べない！売らない！人にあげない！」ことです。具体的な予防方法は、次の3点です。

①家庭菜園や畑などで、野菜と観賞植物を一緒に

栽培するのはやめましょう。

②山菜に混じって有毒植物が生えていることがあります。一本一本よく確認して採り、調理前にもう一度確認しましょう。

③食用の植物だと思っても、植えた覚えのない植物を食べるのはやめましょう。

#### 【食用と間違えやすい有毒植物の例】

食用の植物	間違えやすい有毒植物
ニラ	スイセン
ジャガイモ、タマネギ(球根) ギョウジャニンニク、ギボウシ(葉)	イヌサフラン
オオバギボウシ、ギョウジャニンニク	バイケイソウ
オオバギボウシ	ヒメザゼンソウ

#### 【豆知識】

食用のジャガイモであっても、芽や緑色になった部分には、天然毒素であるソラニンやチャコニンが多く含まれています。ジャガイモの芽や緑色の部分は十分に取り除いて調理しましょう。

#### 【お問い合わせ】

鳥取市生活安全課(駅南庁舎内)  
☎0857(30)8552  
FAX 0857(20)3962

### 5月は赤十字運動月間です

赤十字の活動は皆さまのご支援によって支えられています。

日本赤十字社の前身である「博愛社」の創設月でもある5月を中心に、『赤十字運動月間』として、赤十字の理念や活動へのご理解とご協力を呼びか

けています。

皆さまからお寄せいただいた活動資金は、発生が危惧されている大規模災害に備えた救援物資の備蓄や、救急法の講習をはじめとした赤十字の活動に活用させていただきます。

困っている人や苦しんでいる人々を救うために、赤十字の活動への参加やご支援をよろしくお願いいたします。

#### 事業主の皆さまへ

### 労働保険の「年度更新」手続きを お願いいたします

労働保険の年度更新手続きの時期になりました。申告・納付手続きを6月1日(火)から7月12日(月)までの間に行ってください。

令和3年度集合受付(鳥取県東部会場)

【日時】6月7日(月)、14日(月)、15日(火)、

25日(金)、29日(火)

7月6日(火)、12日(月)

各日 9時～16時

【場所】鳥取労働局 4階会議室

#### 【お問い合わせ】

鳥取労働局労働保険徴収室  
☎0857(29)1702



相 談

「ひきこもり家族教室」のお知らせ

ひきこもりに至る経過は様々で、いくつかの要因が重なっていると「わかれていきます。ひきこもりについて理解を深め、同じ悩みを持つ家族同士で学習や交流を通して一緒に考えていきましょう。」

【日 時】 5月25日(火) 10時～12時

【場 所】 さわやか会館3階多目的室

【内 容】 DVD上映「ひきこもりからの回復」

(NHK厚生文化事業団福祉ビデオライブラリー)

【対象者】 ひきこもり状態にある人の家族

※予約不要

※個別相談にも応じます。(要予約)

【お問い合わせ】

鳥取市保健所 保健医療課 心の健康支援室

☎0857(22)5616

鳥取県行政書士会からのお知らせ

行政書士無料相談

【日 時】 ①5月8日(土) 10時～15時

※要予約(1人30分程度)

②6月6日(日) 10時～15時

※当日受付、先着順

【場 所】 ①鳥取市立中央図書館 2階多目的ホール

②鳥取市立気高図書館 2階会議室

【内 容】 相続・遺言、成年後見、農地転用、許認可申請、契約など(行政書士対応)

外国人何でも相談会

【日 時】 5月12日(水) 10時～12時

※要予約、英語・中国語対応可

【場 所】 鳥取県立図書館 2階

【内 容】 在留資格、仕事、国際結婚

その他何でも(日本人の方も参加可)

※新型コロナウイルス感染症の影響により、中止する場合がありますので、ホームページまたは事務局にてご確認ください。

【予約・お問い合わせ】

鳥取県行政書士会事務局

☎0857(24)2744

女性のための連合全国一斉集中労働相談ホットライン  
～仕事で悩むあなたを応援します～

安心して働いていますか？

連合は「労働相談ダイヤル」を開設し、雇用形態に関わらず、働く皆さんのトラブルや心配事の解決に向け、相談員が秘密厳守でお応えしています。

「女性のためのホットライン」というタイトルになっていますが、男性の方の相談も受け付けています。

【実施期間】 6月8日(火)～9日(水)

各日10時～19時

【相談番号】 0120(154)052

※携帯電話からご相談いただけます。

※右記以外にも通年的にフリーダイヤルで相談を受け付けています。

【お問い合わせ】

連合鳥取

☎0857(26)6605

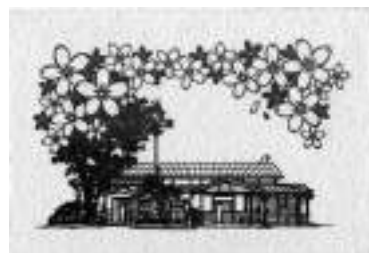
催 し

たくみの館企画展  
『剪画展「線路は続くよ」』の  
開催について

たくみの館では、剪画アート&スペース様

にご協力いただき剪画展を開催します。剪画アート&スペース様は複数の作家さんが剪画(切り絵)を中心に作品制作をされており、今回は「若桜鉄道」をテーマにすばらしい作品を作ってくださいました。

実際の若桜鉄道をモチーフにした駅舎やピンクSL、若桜号をはじめ、それぞれの作家さんがイメージする鉄道を剪画で表現していただきましたので、皆さまぜひご覧ください。



▲《若桜》南館 千晶

【会 場】 若桜郷土文化の里 たくみの館

(入場無料)

【期 間】 令和3年5月1日(土)～5月23日(日)

9時～17時(最終日は15時まで)

【休館日】 月曜日

(月曜日が祝祭日の場合、その翌日)

【お問い合わせ】

たくみの館

☎(02)0583 IP ☎(02)0583

# 募 集

令和3年(2021年)度

## 点訳・朗読(音訳) ボランテニア養成講習会

視覚障がい者が利用する点字図書及び録音図書の製作などに従事していただくボランテニアの養成講習会受講者を募集します。

【日 時】 点訳コース…7月～12月(全16回)

朗読(音訳)コース…7月～12月(全16回)  
概ね毎週水曜日10時30分～12時30分

【場 所】 鳥取県立生涯学習センター「県民ふれあい会館」

【対 象】 基本的なパソコン操作ができ、講習終了後継続して活動ができる70歳以下の方

【定 員】 点訳コース 5名

朗読(音訳)コース 10名

【費用】 無料(テキスト代は実費負担)

【申込方法】 受講申込書に必要事項を記入のうえ、郵送・ファックス・Eメールいずれかの方法でお申し込みください。受講申込書については、左記問い合わせ先へご請求ください。

【申込期限】 6月21日(月) 必着

【その他】 受講申込者を対象とした説明会を6月30日(水)13時より鳥取県立生涯学習センター「県民ふれあい会館」にて開催予定。受講申込者は参加必須

### 【お問い合わせ・申込先】

鳥取県ライトハウス点字図書館  
〒683-0001  
米子市皆生温泉三丁目18-3  
☎0859(22)7655  
FAX 0859(22)7688  
✉ s-senta@totori-lighthouse.or.jp

## リファレンス いなば



〈5月リサイクルファクトリー・ステージユール〉

内 容	日 時	定員	費用
リメイク缶作り スチール缶・ポット型	5月7日(金) 10:00~12:00	6人	100円
健康布ぞうり	5月12日(水) 10:00~15:00	10人	100円
ガラスのアクセサリ作り (金具代は別途)	5月18日(火) 10:00~12:00	6人	100円
木工 (誕生 置物)	5月21日(金) 10:00~12:00	5人	100円
マイバッグ (シュパット)	5月25日(火) 10:00~15:00	5人	無料

【受付開始】 5月1日(土) (先着順)

※各教室内容により、布等の材料をご持参頂く場合があります。詳しくはお問い合わせください。  
※右記以外の体験講座や、出張講座も行います。  
お気軽にご相談ください。

### 【お申し込み・お問い合わせ】

リファレンス いなば  
☎0857(59)6026

## 有 料 廣 告

### 有料広告募集中

・広告の大きさ 縦50mm × 横80mm  
(この枠と同じ大きさです。)

・掲載料 4,000～5,000円/月  
(掲載期間により異なります。)

詳しくはホームページをご覧ください。か、ふるさと創生課へお問い合わせください。

※町ホームページ掲載広告も募集中です

【お問い合わせ】

ふるさと創生課 ☎ 82-2231 IP ☎ 9-82-2231

## 戸籍の窓

ご冥福をお祈りします

※4月18日届出分まで

吉川 中石 房枝さん  
西米 大橋まさるさん  
香田 山根 文一さん  
赤松 西岡 幸子さん  
高野 西尾 纈恵さん  
高野 川上 力造さん  
上野 中島 幸男さん  
高野 中村 明美さん

来見野 大石 一夫さん  
上野 中島 英和さん  
赤松 中島 京子さん

母道子さん  
父幸男さん  
夫義廣さん

647677798191929899  
歳歳歳歳歳歳歳歳

ありがとうございます

香典返しとして若桜町社会福祉協議会へ  
ご寄付をいただきました。

金一封

# みんなのフォトリレー 第1回



## 小さなお寺に 大きな仏像

因幡薬師礼状11番札所の小さなお寺「寺前薬師堂」には、「薬師如来像」が集落の小高い丘の杉木たちに囲まれたお堂内に鎮座して、地域の病気平癒を願っています。

西本 正敏(寺前)



▲寺前薬師堂内にある薬師如来像  
堂内には自由に入出入りすることができます

### 行事予定

日付	行事名	時間	場所
5/11(火)	人権相談	9:00~11:30	ドリーミー
	消費生活相談	9:00~16:00	ドリーミー
	行政相談	9:00~11:00	ドリーミー
	法律相談	13:30~16:00	ドリーミー
5/13(木)	障がい者相談	9:30~12:00	ドリーミー
	乳幼児健診	12:45~受付	保健センター
5/18(火)	消費生活相談	9:00~16:00	ドリーミー
5/25(火)	消費生活相談	9:00~16:00	ドリーミー
5/30(日)	わかさ氷ノ山夏山開き	9:00~	氷太くん駐車場ほか

※新型コロナウイルス感染症の影響により、急遽予定が変更になる場合があります。

### 人口と世帯数(対前月増減)

**世帯** 1,320世帯(-2)  
**人口** 3,023(-14)  
 男:1,436(-4)  
 女:1,587(-10)

住民基本台帳に記載された外国人を含む  
(令和3年4月1日現在)

### 5月の税金・保険料

#### 固定資産税(全期及び1期)

【納期限】5月31日(月)

※たばこは若桜町内でお買い求めください。  
(若桜町の税収となります)

### みんなで乗ろう 若桜鉄道



▲観光列車「若桜号」

編集・発行 若桜町役場ふるさと創生課  
〒680-0792 鳥取県八頭郡若桜町大字若桜001-5  
TEL 0858(0)2231  
FAX 0858(0)0134

発行日 令和3年4月30日  
Eメール furusato@town.wakasa.tottori.jp  
ホームページURL http://www.town.wakasa.tottori.jp

再生紙を使用しています。

