

緑と清流のまち『若桜』

広  
報

# わかかさ



## わかさ氷ノ山夏山開き

### 主な内容

- 02 | わかさ氷ノ山エリアでのグリーンシーズンの取り組みについて  
若桜学園児童・生徒の給食費を無償とします
- 03 | わかさ暮らし応援券の発行について  
「隼ラッピング列車」の特別展示&若桜町 PR イベントを  
京都鉄道博物館で開催します
- 04 | 子育て世帯生活支援特別給付金について
- 05 | 戸建て木造住宅の耐震化補助制度のご案内
- 06 | 第 26 回参議院議員通常選挙





# わかさ氷ノ山エリアでの グリーンシーズンの取り組みについて

わかさ氷ノ山エリアでは、冬だけでなく、年間を通して楽しむことのできる取り組みを行っています。

ゴールデンウィークには、キャンプ場がオープンし、5月29日(日)には氷ノ山の夏山開きを行い本格的な夏山シーズンを迎えました。

これらに加え、Eバイク(電動アシスト付き自転車)で氷ノ山エリアを周遊するガイドツアーや、ゲレンデを活用した芝の上を滑るグラススキー、小さなお子さんも遊べる木製遊具の設置などを行い、皆さんのお越しをお待ちしています。

また、夏の定番となっている「GO GOバーベキュー」は7月1日(金)から実施します(詳細は今月号の折り込みチラシをご確認ください)。

この夏はぜひ、来て・見て・食べて・遊んでわかさ氷ノ山を満喫してください！



※写真はイメージです。



お問い合わせ

にぎわい創出課

☎(82)223388

℡(82)223388

## 若桜学園児童・生徒の 給食費を無償とします

町では、保護者の経済的負担を軽減し、子育て支援を拡充することを目的として、昨年度まで学校給食費の半額補助を行ってきましたが、コロナ禍等による就労環境の変化や、物価高騰等による保護者の経済的負担をより一層軽減するため、令和4年度より全額補助を行うことに決定し、児童・生徒の給食費を無償とします。

食材費の高騰により給食費の値上げを実施せざるを得ない状況にあるなか、今回の支援策で保護者の負担が今まで以上に軽減されることになりました。

(教育委員会事務局)



# わかさ暮らし応援券の発行について

新型コロナウイルス感染症の長期化及び物価高騰により経済的な影響を受けている町民及び町内事業所を支援し、経済の地域内循環と消費喚起を図ることを目的に「わかさ暮らし応援券」の発行を予定しています。

本応援券は、全町民（基準日6月1日）を対象に1人につき1万円分の応援券を配布することとしており、応援券取扱店舗でご利用いただけます。

どんどん使って若桜を盛り上げていきましょう！

## ■わかさ暮らし応援券

【配布予定】 7月中旬

【使用期間】 令和5年1月31日まで

【取扱店舗】 応援券配布の際に同封するチラシをご覧ください。



▲このステッカーが貼ってある店舗でご利用いただけます



▲わかさ暮らし応援券の見本

# 「隼ラッピング列車」の特別展示&若桜町PRイベントを京都鉄道博物館で開催します

7月1日（金）から18日（月・祝）まで、京都鉄道博物館で若桜鉄道「隼ラッピング列車」を特別展示します。

また、7月9日（土）・10日（日）は、若桜町PRデーと銘打って京都鉄道博物館マスコットキャラクターの「ウメテツ」と本町の若鬼くんがコラボしてお出迎えし、写真撮影を行うほか、9日（土）には3月に完成した若桜鉄道応援ソングCD楽曲提供者によるミニコンサート、10日（日）には鉄道研究家の伊原薫氏によるトークショーを行います（各イベントの詳細は町ホームページをご確認ください）。

展示期間中の週末には、若桜鉄道のPR・グッズ販売のほか、多数のイベントを開催しますので、この機会にぜひ、京都鉄道博物館へお越しください。



▲特別展示が行われる隼ラッピング列車

## 「鳥鐵駅印 若桜鉄道編」販売中！

鳥鐵駅印帳を購入し、若桜鉄道全9駅の鳥鐵駅印を集めるとオリジナル特製ポスターがプレゼントされます。

ぜひ、この機会に若桜鉄道に乗って沿線の旅に出かけてみてはいかがでしょうか。

【お問い合わせ】

若桜町観光案内所 ☎ 82-5500（9：30～17：00）



お問い合わせ

にぎわい創出課

☎ 82-22388 IP ☎ 82-22388

お問い合わせ

ふるさと創生課

☎ 82-22311 IP ☎ 82-22211

# 子育て世帯生活支援

## 特別給付金について

申請先・お問い合わせ

町民福祉課

☎(82)22332 IP(82)2232

新型コロナウイルス感染症による影響が長期化する中で、食費等の物価高騰等に直面する低所得の子育て世帯に対し、その実情を踏まえた生活の支援を行う観点から、子育て世帯生活支援特別給付金を支給します。

### ◎支給対象者

#### (1) 児童扶養手当受給者等ひとり親世帯

①令和4年4月分の児童扶養手当の支給を受けている方

#### 【申請不要】

②公的年金給付等を受給していることにより、令和4年4月分の児童扶養手当の支給を受けていない方（「公的年金等」には、遺族年金、障害年金、老齢年金、労災年金、遺族補償などが該当します。）【要申請】

③新型コロナウイルス感染症の影響を受けて家計が急変するなど、収入が児童扶養手当を受給している方と同じ水準となっている方【要申請】

#### (2) (1) 以外の住民税非課税の子育て世帯

①令和4年4月分の児童手当または特別児童扶養手当の支給を受けている方で、令和4年度分の住民税均等割

が非課税の方【申請不要】

②①のほか、対象児童（令和4年3月31日時点で18歳未満の子（障がい児については20歳未満）※）の養育者であって、以下のいずれかに該当する方【要申請】

※令和4年4月以降令和5年2月末までに生まれる新生児も対象

・令和4年度分の住民税均等割が非課税である方

・新型コロナウイルス感染症の影響を受けて、令和4年1月以降の家計が急変し、令和4年度分の住民税均等割が非課税である方と同様の事情にあると認められる方（家計急変者）

### ◎給付額

児童一人あたり一律5万円

### ◎給付金の支給手続きなど

■(1)ー①、(2)ー①に該当する方

申請不要です。令和4年4月分の児童扶養手当または児童手当及び特別児童扶養手当を受給している口座に振り込みます。

### ■それ以外の方

申請が必要です。

○対象となる方には、後日お知らせをお送りします。受給資格に該当され、申請される方は町ホームページより申請書等をダウンロードしていただくか、町民福祉課窓口にて申請書等をお受け取りください。

○申請書に必要事項を記載のうえ、必要書類を添付し、令和5年2月28日までに窓口または郵送により町民福祉課に提出してください。





# 町長発！ “がんばる” トーク



町長 上川元張

6月10日に若桜鉄道の株主総会が開催されました。

令和3年度の収支決算は、輸送人員及び旅客収入ともに前年度を少し上回りましたが、コロナによる観光客の減少が回復せず、各種イベントの中止や燃油高も重なり、約347万円の当期損失を計上、2年連続の赤字となり、赤字額は前年度より約100万円拡大しました。

今後、沿線の過疎化・少子化により、収益の要である通勤・通学旅客収入の減少が避けられない中、観光客の増大や沿線住民の新たな利用の掘り起こしが必要だと感じています。

6月中旬から外国人観光客の受け入れが2年ぶりに再開され、また、全日空では7〜8月は国内線羽田発着便をコロナ前の通常運航に戻すなど、観光面では明るい兆しが見られます。今後の観光需要の回復を期待し、7月1日から18日まで京都鉄道博物館で準ラッピング列車の展示を行うこととしており、関西方面へのPR活動で旅客の増につなげたい

と思います。

また、4月のJR西日本の不採算線区公表をきっかけに、県全体で乗車運動を進めていく動きがありますが、この秋には若桜鉄道、JR因美線と日本交通若桜線の共通パスの実証実験が行われる予定です。鉄道とバスとの連携により利用可能な便数が増え、利便性が高まりますが、これがマイカー通勤からの転換などの程度の需要を掘り起こせるのか、今後の動向に期待したいと思います。

地方鉄道は大変厳しい経営環境におかれています。沿線住民が乗って残すということが最も大切なことだと思っておりますので、町民の皆さまにはどうか乗車へのご協力をお願いします。

なお、私は、この度の株主総会後の取締役会で代表取締役社長に選任されました。町長との二足の草鞋となりますが、初めて導入される代表取締役2名体制のもとで、専務としっかり連携を取り、今期は黒字に転換できるように取り組んでいきたいと思っております。

## 戸建て木造住宅の 耐震化補助制度のご案内

### 住宅耐震化助成制度

昭和56年以前に建てられた住宅に対して、次のとおり耐震診断（無料）、耐震改修設計、耐震改修工事にかかる費用の一部を助成しています。

#### ●耐震診断

診断費用を助成（無料）

#### ●耐震改修設計＋耐震改修工事

（住宅耐震化総合支援メニュー）

最大112万円を助成

（設計12万円、工事100万円）

耐震診断を受けたい、住宅の耐震化について聞きたいという方は、お気軽にお問い合わせください。



### お問い合わせ

総務課

☎(82)2211 IP☎(82)2211

### “ご寄付のお礼”

令和4年4月26日、匿名希望の方から、医療に関わることに役立ててほしいとの思いから本町へ50万円のご寄付をいただきました。

誠にありがとうございました。

（総務課）

# 「1票の一票、私にできる、意思表示」

## 第26回参議院議員通常選挙

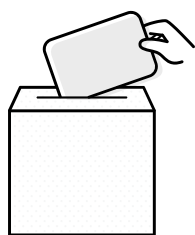
### 投票日 7月10日(日)

7月10日(日)は、第26回参議院議員通常選挙の投票日です。

投票は、私たちが政治に参加する最もよい機会です。ルールを守ってきれいな選挙をし、よく考え、棄権しないよう一票を投じましょう。

投票日当日に用事がある方は、期日前投票や不在者投票制度による投票もできます。

※各投票所ともに、感染予防対策を講じていますので安心してお越しください。  
また、投票にお越しの方も、マスクの着用・手指消毒等にご協力をお願いします。



お問い合わせ

若桜町選挙管理委員会事務局(総務課内)  
☎(82)2211 IP☎(82)2211

### 投票時間・投票所

7時から20時までです。  
入場券(ハガキ)を持参し、指定された投票所で投票してください。

投票区	投票場所
第1投票区	第1町民体育館
第2投票区	第2町民体育館
第3投票区	高野老人憩の家
第4投票区	若桜学園さくらホール
第5投票区	諸鹿公民館
第6投票区	旧若桜学園小学校菴米分校
第7投票区	若桜町高齢者等交流拠点施設
第8投票区	若桜町公民館池田分館
第9投票区	小船ふれあい館

※第8投票区の若桜町公民館池田分館は、改修工事のため、投票スペースが狭くなっています。ご理解・ご協力をよろしくお願いします。

### 期日前投票

投票日に投票所に行くことのできない方は、期日前投票ができます。

【期間】6月23日(木)～7月9日(土)

【時間】8時30分～20時

【場所】役場2階 期日前投票所

受付時間の短縮と投票人の利便性向上のため、入場券の裏面を「期日前投票宣誓書」としてご利用いただけます。

入場券裏面の宣誓書にご記入のうえ期日前投票所にご持参いただくと、選挙人名簿と照合後、速やかに投票を行っていただくことができます。

### 不在者投票

当日の投票所や期日前投票所にも来場することが困難な場合、次のような不在者投票制度があります。希望される場合は、お早めにお問い合わせください。

①病院に入院、福祉施設に入所している場合

その施設が不在者投票所として指定されていれば、施設の中で投票ができます。施設の職員などへお尋ねください。

②他の市区町村に長期滞在する場合

出張や旅行などで他の市区町村に滞在する予定があり、不在者投票を希望する場合は、事前に申請をすることで、滞在先の選挙管理委員会での投票ができます。

③重度の障がいなどにより外出ができない場合

一定の条件(身体障害者手帳をお持ちの方、要介護度5など)を満たす方は、事前に登録申請することで自宅での投票ができます。

# 7月から令和4年度の国民年金保険料免除・ 猶予申請の受付を開始します

国民年金保険料を納めることが経済的に困難な場合には、申請手続きによって保険料の納付が免除・猶予される制度があります。保険料免除・猶予申請は、過去2年まで遡って申請することができます。

## ●保険料免除申請

申請者本人、申請者の配偶者、世帯主のそれぞれの前年所得が一定額以下の場合や、失業等の理由がある場合、申請により保険料の納付が全額または一部免除となります。

## ●納付猶予申請

50歳未満の方で申請者本人、申請者の配偶者のそれぞれの前年所得が一定以下の場合や、失業等の理由により保険料の納付が困難な場合に、申請手続きをして承認されると、保険料の全額が猶予されます。

**新型コロナウイルス感染症の影響により国民年金保険料の納付が困難な方に、免除申請が可能です。**

新型コロナウイルス感染症の影響により、業務の喪失や収入が減少した場合は、臨時特

例として本人申告の所得見込額を用いた簡易な手続きにより、国民年金保険料免除申請が可能です。

**マイナンバーから国民年金手続の電子申請が出来ます。**

### 【対象となる手続き】

- ①国民年金第1号被保険者加入の届出
- ②国民年金保険料免除・納付猶予の申請
- ③国民年金保険料学生納付特例の申請

申請には、マイナンバーカードが必要となりますが、マイナンバーの情報を活用してスマートフォンやパソコンで申請書を作成することが出来るため、紙の申請書より簡単に作成することが出来ます。また、申請結果もスマートフォン等で確認することが出来ます。

詳しくは、日本年金機構のホームページをご確認ください。

申請先・お問い合わせ

町民福祉課

☎(82)22333 IP☎9(82)22322

鳥取年金事務所

☎0857(27)8311



# 令和4・5年度鳥取県 後期高齢者医療保険料率について

令和4年第1回鳥取県後期高齢者医療広域連合議会定例会において、次のとおり令和4・5年度の保険料率が決定しました。加入者の皆さまには、さらなるご負担をいただくこととなりますが、ご理解いただきますようお願いいたします。

鳥取県後期高齢者医療保険料率

	令和4・5年度	令和2・3年度
所得割率	9.10%	8.07%
均等割額	47,436円	42,480円
賦課限度額	66万円	64万円



お問い合わせ

鳥取県後期高齢者医療広域連合

☎0858(32)1099

税務課 ☎(82)2234

IP☎9(82)2234

# ごみの減量にご協力を

## 『生ごみ』は水切りして捨てましょう

お問い合わせ

町民福祉課

☎(02)22332 P09(02)2232

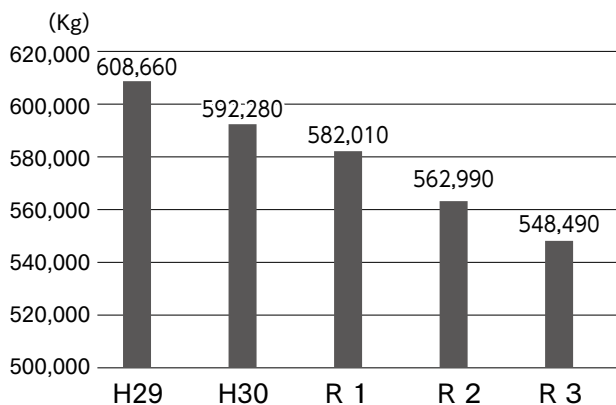
### 可燃ごみ処理量の推移

町では、ごみ減量の取り組みを進めており、皆さまのご協力で可燃ごみの総量は減少しています。

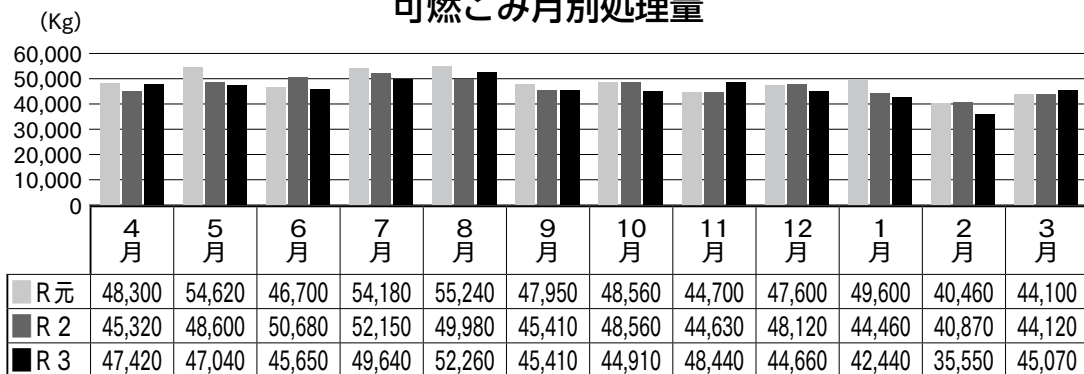
令和3年度は548,490kgで、令和2年度より14,500kg(2.6%)の減量となりました。

今後引き続き、ごみの減量にご協力をお願いします。

### 可燃ごみ年間処理量

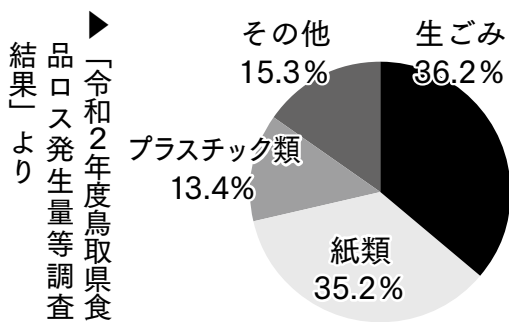


### 可燃ごみ月別処理量



▲可燃ごみは、夏場に排出量が増える傾向にあります。これは、水分を含んだ生ごみが多いためと考えられます。

### 家庭から出るごみ内訳 (重量割合)



▶「令和2年度鳥取県食品ロス発生量等調査結果」より

鳥取県の調査によると、可燃ごみの3分の1以上は生ごみです。生ごみから水分を減らすことが出来れば…

- ・ごみ焼却場の燃料効率が良くなります！
- ・生ごみの嫌な臭いが減ります！
- ・ごみ袋が軽くなって、ごみ出しが楽になります！

生ごみの減量・水切りにご協力をお願いします。

### 生ごみの減量にご協力ください

### 「生ごみの減量実践」のポイント

- ① 生ごみをなるべく出さない
  - ・食品は必要な分だけ買い、作りすぎないように心がけましょう。
  - ・食材は、なるべく使い切るよう「エコッキング」を心がけましょう。
  - ・料理は、残さず食べましょう。
- ② 濡らさない・水切りをする
  - ・出来るだけ、皮をむく前に水洗いをせず、むいた後に洗いまししょう。
  - ・濡れたごみは、「ぎゅっ」とひと絞りしてから出しましょう。
  - ・市販の水切りグッズを利用しましょう。
  - ・天気の良い時は、新聞の上に並べて天日干しするとカラカラになります。





【重要なお知らせ】

7月～12月までの可燃ごみの  
直接持ち込みは「神谷清掃工場」へ

4月から可燃ごみの受け入れを開始していましたが「可燃物処理施設リンピアいなば」は、発電用ボイラ修繕のため、可燃ごみの直接持ち込みを一時停止します。  
これに伴い、7月1日から直接持ち込み先が、「神谷清掃工場」へ変更となります。  
受入期間、持ち込み場所にご注意ください。

搬入先

神谷清掃工場

鳥取市西今在家228番地  
☎0857(53)2623

処理手数料

10kgにつき120円

受入期間

7月1日(金)～12月31日(土)

受付時間

月～金曜日(祝日を含む)

8時30分～16時30分

土曜日(祝日を含む)

8時30分～12時

休業日

日曜日



お問い合わせ

町民福祉課

☎(82)22322 IP(82)22322

鳥取県東部行政管理組合施設建設課

☎0857(26)0596

令和4年自衛官等採用試験

募集種目	資格(※)	受付期間	試験日
自衛官候補生	18歳以上33歳未満	【第3回】 7月1日(金)～9月5日(月)	「筆記・適性試験」 9月16日(金)～ 18日(日) 「身体検査・口述」 9月21日(水)・22日(木)
		【第4回】 10月3日(月)～11月18日(金)	11月27日(日)～ 12月3日(土)
一般曹候補生	18歳以上33歳未満 高卒(見込含む)	7月1日(金)～9月5日(月)	1次 9月17日(土)
航空学生(海・空)	海:23歳未満 空:21歳未満	7月1日(金)～9月8日(木)	1次 9月19日(月)
防衛医科大学校医学科学生	高卒(見込含む) 21歳未満	7月1日(金)～10月12日(水)	1次 10月22日(土)
防衛医科大学校看護学科 学生(自衛官候補看護学生)		7月1日(金)～10月5日(水)	1次 10月15日(土)
防衛大学校学生	高卒(見込含む) 21歳未満	9月5日(月)～9月9日(金)	9月24日(土)・25日(日)
		7月1日(金)～10月26日(水)	9月24日(土) 11月5日(土)・6日(日)

※令和5年4月1日時点の年齢

若桜町・八頭町合同自衛官等説明会のご案内

日時 7月28日(木) 18:00～ 場所 八頭町役場本庁舎3階 大会議室

【お問い合わせ】 自衛隊鳥取地方協力本部 鳥取募集案内所 ☎0857-26-4019  
鳥取市東町2丁目302番地 鳥取第2地方合同庁舎1階

# 毎日元気にフレイル予防!

フレイルとは、歳を重ねるとともに、筋力や認知機能の低下、閉じこもりがちになるなど、体力や心身の活力が低下しはじめ、介護が必要となる可能性が高い状態のことです。フレイルは、気づかないうちに進行してしまうため、日頃から意識的に「運動」「栄養・食事」「社会参加」を取り入れて、予防することが重要です。

フレイル予防に早い、遅いはありません。実践しやすいものから、自分にあったやり方で、1つずつ取り入れていきましよう。

まずはチェック!!

## こんな症状ありませんか?

- ペットボトルのふたが開けにくくなった
- 歩く速度が遅くなった
- 外出の回数が減った
- 疲れやすくなった
- 体重が減った



このような症状があれば、フレイルかもしれません! 毎日の生活の中で意識的に予防をしましょう!!

1日30回ずつを目安に行いましょう。30回が難しい場合は、10回を3セットなど無理のない範囲で行いましょう。

### ひざを伸ばす運動



- 1 ゆっくりとひざをのばす
- 2 太ももの前側に力が入るのを意識する

### つま先の運動



- 1 ゆっくりとかかとを上げる、つま先を上げるを繰り返す
- 2 スネの前側とふくらはぎに力が入るのを意識しながら行う

### ももを上げる運動



- 1 ゆっくりとももを持ち上げる
- 2 ももの付け根に力が入るのを意識する
- 3 背もたれにもたれない

鳥取大学医学部附属病院 杉原先生 監修  
おうちでできる『とりりん体操』

お問い合わせ

包括支援センター  
☎(82)2209 IP☎(82)2214

# 高齢者肺炎球菌ワクチン予防接種のお知らせ

高齢者の肺炎の多くは肺炎球菌が原因だと言われています。予防接種を受けることで肺炎の重症化を予防することにつながります。

令和4年度の対象の方は来年度は受けることができませんので、希望される方は今年度中に接種してください。  
※対象者には4月に通知しております。

## 令和4年度の対象者

年齢	生年月日
65歳	昭和32年4月2日～昭和33年4月1日生まれ
70歳	昭和27年4月2日～昭和28年4月1日生まれ
75歳	昭和22年4月2日～昭和23年4月1日生まれ
80歳	昭和17年4月2日～昭和18年4月1日生まれ
85歳	昭和12年4月2日～昭和13年4月1日生まれ
90歳	昭和7年4月2日～昭和8年4月1日生まれ
95歳	昭和2年4月2日～昭和3年4月1日生まれ
100歳	大正11年4月2日～大正12年4月1日生まれ

【接種期限】 令和5年3月31日まで

お問い合わせ

保健センター

☎(82)2214 IP☎9(82)2214

### 受け方

〔若桜柿坂医院・わかさ生協診療所で受ける場合〕  
通知が接種券となりません。

医療機関に事前にお申し込みください。

〔町外医療機関で受ける場合〕  
予約票と接種券が必要です。接種の前に保健センターまでご連絡ください。

事前に医師とご相談ください！

新型コロナワクチンとの間隔を2週間あける必要があります。医師とよくご相談ください

## ●新型コロナ対策●

マスク着用、アルコール消毒、換気を徹底しましょう！！  
熱中症予防のため、屋外で周りに人がいないときはマスクを外して休憩を！

## 熱中症にご注意ください！



こまめに水分補給



農作業の際はこまめに休憩



外出の際は帽子や日傘を着用



体調が悪いと感じたら十分に休憩

### 夏の食中毒を予防しましょう！

気温の高い日が続くこの時期には、食中毒の原因となる細菌が増殖しやすくなるため、より注意する必要があります。次のことに注意して食中毒予防に努めましょう。

- ① 買い物をするときには、新鮮なものを選ぶ。
- ② 冷蔵庫の温度は10℃以下、冷凍庫はマイナス15℃以下に。
- ③ 調理を始める前には、よく手を洗い、包丁やまな板は一度熱湯で殺菌。
- ④ 加熱するときには、中心部を75℃で1分以上加熱。調理後の食品は、室温で長く放置しない。
- ⑤ 盛付けは、清潔な手で、清潔な器具と清潔な食器を使用。
- ⑥ 残った食品は、早く冷えるように浅い容器に小分けして保存。時間が経ちすぎたら捨てる。



5月27日(金)

## わかさがんばる教室

「わかさがんばる教室」では、高齢者の介護予防を目的に、筋力測定や簡単にできる体操や食事の摂り方についてのアドバイスを行っています。

この日は、血圧や握力のほか、筋肉や脂肪の量、立ち上がり力などを測定し、おうちでもできる簡単な体操を実施しました。

参加された方の中には、「前回測定してから、筋肉量を増やすために、毎日の食事に意識的にたんぱく質を取り入れたことで、筋肉量が増えていた」という、嬉しい声もありました。

この教室は、毎月第4金曜日、13時30分から保健センター2階で開催しています。「運動したいけど、1人だとなかなかできない」、「運動しても続かない」と思っている方など、元気で長生きするためにも、みんなで楽しく「がんばろう」と声を掛け合っ

て一緒に介護予防を始めませんか。事前の申し込みは不要ですので、気軽にご参加ください！  
(包括支援センター)



▲とりりん体操を実践



▲筋力の測定

5月29日(日)

## わかさ氷ノ山 夏山開きを開催

青空のもと、高原の宿氷太くんの駐車場で、夏山開きのセレモニーとして今シーズンの安全を祈願する神事や、若桜氷ノ山樹氷太鼓の会の演奏が行われ、グリーンシーズンが本格的にスタートしました。

昨年に引き続き、コロナウイルス感染拡大防止のため、例年実施している前夜祭や山頂祭は中止となりましたが、感染対策を実施した上で、事前申し込みのガイド同行登山やワサビ谷トレッキング、自然散策ガイドウォークを行いました。岡山や広島など県外からも参加者がありました。「氷ノ山の新しい魅力を知ることができて楽しかった。また来たい。」といった感想をいただきました。

そのほか、この日を待ちわびた多くの登山客が集まり、家族連れや仲間同士で新緑の氷ノ山を満喫されました。  
(にぎわい創出課)



▲若桜氷ノ山樹氷太鼓の会による和太鼓の演奏

6月5日(日)

## 若桜町体育協会主催 壮年ソフトボール大会

壮年ソフトボール大会が若桜学園グラウンドで開催されました。

コロナ禍の影響により、3年ぶりの開催となった今大会には、新町と赤松の2チームが参加し、皆さんが爽やかな汗を流していました。

試合は1回表に赤松が先制しますが、その裏に新町が4点を取って逆転します。その後も得点を重ねた新町が赤松を9対2で下し、優勝しました。  
(教育委員会事務局)

### 結果

優勝：新町  
準優勝：赤松



▲優勝した新町チーム

きよくじつたんこうしょう  
旭日単光章

受章おめでとうございます

「地方自治功労」

山根 幸吉さん (香田)

山根幸吉さんは、平成10年3月から平成22年3月までの3期12年にわたり町議会議員を務められました。その間、経済建設常任委員長、教育民生常任委員長、議会運営委員長などを歴任され、町の発展に貢献された功績が認められ、この度の受章となりました。

叙勲伝達は役場町長室で行われ、町長から勲記と勲章が手渡されました。

(総務課)



▲上川町長(右)から叙勲伝達を受ける山根幸吉さん(左)

第2回  
5/25

若桜学園給食に地元食材を提供する

# 「イチオシ若桜メシ」



5月のイチオシ若桜メシでは、オンリーBooの豚ロース肉を焼いて吉川YYCのケチャップを使ったタレでからめたポークチャップが献立に並びました。

吉川で大切に育てられた豚肉はとても柔らかく旨みがあり、子どもたちにも人気で、酸味の効いたポークチャップはご飯によく合います。



▲ポークチャップはご飯と相性バッチリ!

## イチオシ若桜メシをご家庭でも!『イチオシレシピ』

### ナチュラルポークのポークチャップ

材料(4人分)

豚肉ロース(ナチュラルポーク)	しょうが	2g
50g4枚	ケチャップ	大さじ2
塩・こしょう	酒	小さじ1
少々	濃口しょうゆ	小さじ1
サラダ油	ウスターソース	小さじ1
小さじ1	砂糖	小さじ1
たまねぎ		
60g		
にんにく		
2g		

作り方

- ① 豚肉に塩こしょうで下味を付ける。たまねぎは薄切りに、にんにく、しょうがはすりおろす。
- ② フライパンにサラダ油をひいて豚肉を焼き、火が通ったら取り出す。
- ③ ②のフライパンにたまねぎ、にんにく、しょうがを入れて炒め、火が通ったら調味料を加え、少し煮詰める。
- ④ ③に②の豚肉を加え、ソースをからめる。



栄養価 | エネルギー 142kcal たんぱく質 10.0g カルシウム 8mg 塩分相当量 0.7g



## ●農業委員会からのお知らせ

お問い合わせ  
農業委員会事務局  
☎82-2236 IP ☎9-82-2236

# 農地中間管理事業 について

農地中間管理事業とは、担い手への農地集積と集約化を推進し、農地の有効利用や農業経営の効率化を図るため、農地の出し手と受け手の間に、営利を目的としない農地中間管理機構(鳥取県では鳥取県農業農村担い手育成機構)が、農地の中間的受け皿となって、安心して農地の貸し借りができる事業です。地域での話し合いのうえで、地域でまとまった農地を農地中間管理機構に貸し付けた場合、その地域に対し、協力金が交付される場合がありますので、まずは地域内で話し合いを始めてみませんか。

農地の管理や貸し借りで困っていることがありましたら、農業委員会事務局までお問い合わせください。

### 6月10日(金)開催農業委員会定例会審議事項

- ・利用権設定等申出 20件
- ・農地法第3条の規定による許可申請 1件
- ・非農地証明申請 2件
- ・農用地利用配分計画案



### ♪子育て支援センター♪

## 遊びば

子育て支援センター 遊びば  
(わかさこども園内)

☎82-0011 IP ☎9-82-0011  
月～金曜日(祝祭日を除く)  
9:30～15:30

子育てに関するお悩みなど、お気軽にご相談ください。

妊婦さんもお待ちしています。

※行事予定は、新型コロナウイルス感染症の感染状況により、予定が変更になる場合があります。

### 7月の予定

- 5日(火) 大きさ調べ
- 7日(木) 七夕まつり
- 13日(水) ママサークル
- 15日(金) お誕生会
- 21日(木) 絵本の読み聞かせ
- 26日(火) 水遊び

### 相談窓口だよ!

## オンラインゲームで

## 高額課金!

夏休み 子どもの

ネットトラブルに気をつけて

### 事例

クレジットカード会社からの通知に利用した覚えのない5万円の請求がありました。調べたら小学生の子どもが、家族で使えるタブレット端末でオンラインゲームの有料アイテムを次々に購入し、課金していました。タブレットには、親のクレジットカード情報が登録されており、子どもが利用できる状態でした。子どもは、ゲームを早く進めるアイテムが有料だとわかっていないようです。

### タブレット遭ったぞ!

親が知らない間に子どもが無断でオンラインゲームに課金してしまったという相談が寄せられています。端末に登録しているクレジットカード情報管理には、十分気をつけてください。

場合によっては、未成年者取り消しができる場合もあります。消費生活相談窓口にご相談ください。

### 若桜町消費生活相談窓口

☎(71)0822 IP ☎9(71)0822

電話・面談相談

【日時】 毎週火曜日 9時～16時まで

【場所】 地域福祉センター ドリーミー



ふれあい交流センターだより

# アイリス

希望・虹

ふれあい交流センター

☎&FAX (82) 1602  
IP ☎ 9 (82) 1602



## 健康づくり教室

5月17日

今回は高齢者の指先運動を開催しました。指先は体の中でも運動や感覚の神経が多いので、指を動かすことで脳に刺激が加わり脳の活性化になります。じゃんけんグー・チョキ・パーで、後出しして勝ったり、負けたりして指と頭の体操をしました。高齢者の皆さんは、始めは間違えていましたが、慣れてくると楽しそうに笑っていました。



▲脳で考えながら指先運動



▲絵本「えんそく」岡本先生

## 読み聞かせ教室

5月17日

こども園の岡本先生に来ていただき、保護者と一緒に夏野菜の苗植えをしました。今年夏野菜以外にも里芋やさつま芋を植えました。野菜が実るのを心待ちにしながら、子どもたちがお世話をします。その後、岡本先生に、屋外で絵本の読み聞かせと「しっぽとり」を行い、子どもたちは喜んでいました。



▼夏野菜の苗植え

▲親子で「しっぽとり」



## 書道教室

5月19日

今年度も奈羅尾領華先生を講師として第1回目の書道教室がスタートしました。先生が今日の手本を皆さんに配り、大人の方は手本を見て墨の香りを楽しみながら文字を書くことだけに集中されていました。始めの1時間は、子どもたちは先生の指導を受け、その後は自分が納得する字が書けるまで何度も書き直し、熱心に取り組んでいました。子どもたちは、文字を書くことだけでなく、「挨拶、片付け」や大人に対するマナーや礼儀も学んでいます。



人権かるた

礼儀 正しく 誰にでも



▶書を楽しむ時間

# 公民館ひろば

お問い合わせ

## 若桜氷ノ山寿大学 レクリエーション運動

### 「単純だけど おもしろいなあ」

5月19日(木)、若桜氷ノ山寿大学を開催しました。第2回目となる今回は、誰でも気軽に楽しめるレクリエーション運動を行いました。

昨日まではセーターを着てたのに今日は半袖だよというような寒暖差の激しい中でしたが、当日は絶好のスポーツ日和でした。爽やかな風が吹き込む町民体育館で26名の会員が8組に分かれて対抗戦でゲームを楽しみました。

今回は、前半に「ボッチャ」、「ラダーゲッター」のレクリエーションスポーツ、後半に「ティッシュあおぎ」、「新聞まるめ」などのゲームを行いました。

ラダーゲッターは紐の付いたボールを的(ラダー)に向かって投げ、絡みついたラダーによって得点を競うものです。ラダーまで届かなかったり、床に落ちたと思ったらバウンドして絡みつくなど、好プレー、珍プレーも続出でした。ボッチャでも、独特の投球で逆転劇を生み出すなど、どのチームからも歓声が上がっていました。

前半で少し汗をかいた後は、うちのわの登場です。汗を吹き飛ばすにはこのうちわが必須持ち物。ただ今日は吹き飛ばすの



▲ラダーゲッターを楽しむ寿大学生



▲あおいで!あおいで!

は汗ではなく、1枚のティッシュです。これもまたチームの対抗戦で、あおげあおげと相手チームにティッシュを送り込みます。相手の陣地にティッシュを落とした方が勝ちとなります。座ったままであおぐのですが、思わず腰を浮かして必死になっている姿も。これもまたあちこちで歓声が上がっていました。

最後の新聞まるめゲームは、丸めた数を競って「やったあ」と思ったところ、足で延ばしてくださいに「えーっ」と。「単純だけど、おもしろいなあ」「ええ汗かいたなあ」と皆さんの笑顔がはじけた寿大学となりました。

若桜町公民館  
池田分館  
☎(82)1584  
☎(83)0540  
IP☎(82)1584  
IP☎(83)0540

えっ! …… あわわわ! か感動! さ再発見! ……

## 若桜ってこんなすてきなまちだったの?!

まちの新たな魅力を発見し、「こういうことができたならおもしろい、やってみたい!」をみんなで語るまちづくり講座です。どなたでもご参加いただけます!

### ◆第1部 パネルディスカッション

パネリスト 西山 真路 さん

(若桜町青少年育成アドバイザーの会 会長)

ひやま ちさと さん (「Gallery café ふく」店主)

奈羅尾 玲子 さん (タレント/若桜町出身)



コーディネーター

『ソトコト』編集長

さしで かずまさ  
指出 一正 さん

### ◆第2部 交流おはなし会

日時 9月3日(土) 13:00~16:30

場所 若桜町公民館

定員 40名程度

申込 参加申込が必要です。若桜町公民館へお申し込みください。

主催 鳥取県立生涯学習センター

# 郷土文芸

(敬称略)

川柳 (さくら吟社)

特売日砂糖に群れる蟻になる

来てほしくないなと思う明日もある

甘茶の香和む心にホットする

写真は若いわたしや白髪のおばあさん

渋柿が風に晒され甘くなる

匂がいいか見えぬところで指を折る

まどわすな甘い言葉に裏がある

四世帯集うことなくメールだけ

母の味栗の甘露煮思いだす

ふと思う何て小さな悩み事

詐欺多発甘い誘いは断ろう

物価高収支バランス崩れだす

飴玉も活力が増す高齢者

孫二人家もはじける歌声よ

うっかりと甘い話にのりました

タンポポの綿毛の中にある余罪

岡崎彰夫

岡崎彰夫

門村千代

門村千代

川上 巧

川上 巧

君野和子

君野和子

車井信恵

車井信恵

中田房江

中田房江

矢部節子

矢部節子

山本延子

山本延子

俳句 (鶴尾句会)

裏道を狭めて咲ける七変化

野蒜摘む園児のぎゅっとまろき手に

新線の登り下りの錦帯橋

薔薇好きはすぐに旧知の友となる

西尾青雨

中尾陽子

圓井節美

茗荷恵子

# 氷ノ山から

## イモリの溝と生物多様性

響の森のすぐ近くにある側溝には沢山のアカハライモリが生息しています。響の森スタッフはその場所を「イモリの溝」と呼んでいます。

このイモリの溝には、イモリ以外にも様々な生き物があります。暖かい日はヘビを見かけることも多く、6月になるとモリアオガエルも産卵に訪れます。上を見上げると、トビが気持ちよさそうに旋回している姿を目にすることもあります。

これだけ生き物があると食う、食われるの関係も賑やかです。モリアオガエルの泡状卵に顔を突っ込んで食べるイモリや、ヘビがカエルを丸飲みにしようとしているシーンを目撃することもしばしば。そのヘビの天敵はトビなどの猛禽類です。

元々の生息環境の良さもあります。捕食者と被捕食者がバランスよく存在すること、イモリの溝周辺に生き物が沢山いる理由の一つとして

考えられます。

響の森は今年から若桜町と連携し、このイモリの溝周辺の保全活動を始めました。そして、この夏は「生物多様性と保全」をテーマに企画展を開催します。ぜひ一緒に生き物の繋がりについて考えてみませんか？

響の森 自然解説専門員 佐々木 亮



▶ 7月16日(土) ~ 8月28日(日)開催の夏の企画展「いきもの、バンザイ!」生物多様性と保全





わかさ生涯学習情報館

☎ 82-6860 IP ☎ 9-82-6860 FAX 82-6861

【開館時間】 10:00 ~ 18:00 【休館日】 月曜日・祝日・毎月最終木曜日

【貸出冊数と期間】 1人 10冊まで、2週間

マスクの着用・消毒・検温にご協力ください

## 若桜の自然とカワネズミ

日時 7月31日(日) 14:00 ~ 15:00

場所 情報館 ブラウジングコーナー



今年の夏は、若桜町が研究の舞台となった「カワネズミを見てみたい! 水にもぐる銀色の小動物の研究」の著者である 森本祈恵氏のギャラリートークを行います。

▲あくびをするカワネズミ

## 本の展示

### わたしたちの身の回りに暮らす野生動物

森本氏の著書をはじめ、わたしたちの身の回りに暮らす野生動物に関する本の展示を行います。

期間 7月1日(金) ~ 8月31日(水)

生きものたちが活発に動く夏、本を通して身の回りの生きものたちに関心を寄せてみませんか?

## 7月の予定

7月						
日	月	火	水	木	金	土
					1	2
3	4	5	6	7	8	9
10	11	12	13	14	15	16
17	18	19	20	21	22	23
24	25	26	27	28	29	30
31	■は休館日					

### ●乳幼児対象読み聞かせ (読み聞かせグループ「もこもこ」)

【日時】 7月21日(木) 10:30 ~ 【場所】 情報館プレイルーム

### ●脳を元気にしよう「音読教室」(情報館館長)

【日時】 7月15日(金) 14:00 ~ 【場所】 情報館会議室

## 新着図書

文 学		そ の 他	
・超約版方丈記	鴨 長明	・むかつくあの子に本当は言いたいひとこと	ナたんとうたん
・団地のふたり	藤野 千夜	・80歳の壁	和田 秀樹
・八月の母	早見 和真	・至高のレンジ飯	リュウジ
・チョウセンアサガオの咲く夏	袖月 裕子	・もしあと1年で人生が終わるとしたら?	小澤 竹俊
・古本食堂	原田 ひ香	・まっすぐだけが生き方じゃない	リズ マーヴィン
・月の王	馳 星周	・頭のよさとは何か	中野 信子
・ひまわりは恋の形	宇山 佳佑	ヤング・児童書・絵本	
・ハロー・グッドバイ	小路 幸也	・嫌いな教科を好きになる方法、教えてください!	河出書房新社
・白馬八方尾根殺人事件	梓 林太郎	・青春サプリ。 8	ポプラ社
・マスカレード・ゲーム	東野 圭吾	・草のふえをならしたら	林原 玉枝
・一目惚れ	小杉 健治	・おにごっこ	伝承遊びを伝える会
・結局、人生の最後にほしいもの	曾野 綾子	・食べ物のみみつを教えます 1~3	安達 修二
・ちいさな世界	せな けいこ	・3かいなかしたるか	くすのき しげのり
・公孫龍 巻1, 2	宮城谷 昌光	・ゆきちゃんは、ぼくのともだち!	武田 美穂
・彼女が知らない隣人たち	あさの あつこ	・パンダのんびりいたいそう	いりやま さとし
・逆転のアリバイ	香納 諒一	・あげる	はらぺこめがね
・小さき王たち 第1部	堂場 瞬一	郷 土	
・流転	笹本 稜平	・第5次若桜町部落差別撤廃・人権擁護に関する総合計画	若桜町
・彼女。	相沢 沙呼		

★この他にもたくさん入ってきていますので、当館新刊コーナーをご覧ください。

# 若桜の集落史

## 第6回 角谷

角谷集落は赤松の角谷川沿いにあり、上流域の「角谷」、下流域の「寺所」という2つの地区で構成されていた。

昭和30年代後半は23戸130人が居住していたが、40年に1世帯が宿内に転居したのを皮切りに47年頃から相次いで離村が進み、50年には上流域の角谷からは誰もいなくなってしまうた。

昭和55年12月末には、残る8戸すべてが寺所にあることから集落名を「寺所」に変更することになり、角谷集落は名実ともに姿を消すことになった。

主な生業は戦前が稲作、養蚕、炭焼きを基盤とし、農閑期に林業労務に従事していた。戦後は薪炭業、養蚕業に代わるものとして梨栽培が登場し、稲作と梨栽培を生業とした第一種兼業農家がほとんどを占めていた。

角谷は山間にわずかの田畑しかなく、赤松字山鼻・権現・内

町などでも耕作を行っていた。耕作地に近いところに転居しようとしたのも、離村の原因の一つとなった。さらには、社会情勢の変化により、後継者を含めて農林業を生業とする家庭も少なくなり、第一種兼業農家から第二種兼業農家へと変わり、通勤や通学に便利なところに転居先を求めたのも原因の一つである。転居先は、ほとんどが宿内と馬場、内町と角谷から近い距離である。

角谷で特筆すべきことは、昭和39年に日本で2番目に発見された「ヒスイ」の産地という点である。大きさ・品質ともに世界一との見出しで、連日大勢の愛好者が訪れた。さらに、若桜五色石の発見とも相まって空前の石ブームに沸いた。

上の家から下の家まで1キロもあるため、集落内の連絡が容易でないことから、町内で最初に有線放送を取り入れた集落だけでなく、月2回子どもを対象

とした音読発表会が開かれていた。「子どもの声を聞いて、みんなが元気になる」と始められたこのことで、子ども会の自主運営で6年生が司会等を務めた。奇数学年と偶数学年に分かれて、音読とその他（音楽発表など）のことを交互に発表した。声をそろえて群読したり、合唱したりすることもあったため、みんなで一生涯懸命練習した。その成果が学校で表れたのは言うまでもない。

マラソン大会が近づくと学校まで3キロの道のりを走って登校していたため、集落の子どもも多くが上位入賞していた。上級生が下級生のかばんを持って走り、帰ってからの山道でのトレーニングもいい思い出である。また、集落の公民館に卓球台があり、みんなが卓球で遊んだため、大会でも角谷の子は大活躍した。

昭和40年頃は、小学生だけでも20〜30人いて、上の子から下の子まで一緒になって遊んだ。

上級生には様々なことを教わり、夏の川遊びから山での基地づくり、冬の雪遊びまで何でも知っていたのでまぶしく感じられた。遊びだけでなく、夏休みは上級生の指導で集落公民館を会場に勉強合宿をしていた。

雪が降ると、1キロの道のりを各戸に割り当てて、人力での雪かきを任せられた。雪の朝は間に合わないこともあり、早く出る小学生があらを漕ぐこともしばしばで、普段の登校順とは異なり、上の学年から一列に並んで歩いたため、上級生が頼もしく感じられたものである。凍結した日は、雪ジョロといって、田んぼの中を近道して通った。これが楽しみの一つで、晴れた朝は、毎日雪の上に乗ってみたものである。

小さな集落であったが、小さいが故に結びつきも強く、子どもの教育には熱心な集落であったと、今さらながらわが集落を誇りに思う。

(執筆協力員)



お知らせ

サマージャンボ宝くじ発売!

サマージャンボ宝くじが発売されます。当せん金はサマージャンボ宝くじが1等・前後賞合わせて7億円、サマージャンボミニは1等3,000万円です。

この宝くじの収益金は市町村の明るく住みよいまちづくりに使われます。

【発売期間】 7月5日(火)～8月5日(金)  
【抽せん日】 8月17日(水)

特定計量器定期検査

計量器を「取引」及び「証明」上の計量に利用されている方は、定期検査が義務付けられています。対象となる方は必ず受検していただくようお願いいたします。

【日時】 7月12日(火) 13時～15時  
【場所】 若桜町公民館

【お問い合わせ】

鳥取県くらしの安心推進課  
☎0857(26)7601

夏休み中における青少年の非行・被害防止について

夏休みは、子どもたちがたくましく成長する反面、気の緩みから生活が乱れるなどし、非行に走る、犯罪被害に遭う可能性が高まる時期でもあります。

【保護者の皆さまへ】

SNSの利用をきっかけに、子どもたちが様々な犯罪被害に遭うケースが増えており、子どもたちのスマートフォンなどインターネット利用状況が適切かどうか今一度、確認をお願いします。

【地域の皆さまへ】

子どもの非行や犯罪被害などに関する情報は、郡家警察署または、最寄りの駐在所に連絡してください。

【相談窓口】

警察では、少年サポートセンターにおいて、少年警察補導員が子どもや保護者の方からの悩み事など相談を受け付けています。

○東部少年サポートセンター  
☎0857(22)1574

【お問い合わせ】

郡家警察署 ☎(72)0110

7月は「社会を明るくする運動」強調月間です

「社会を明るくする運動」は、地域に暮らす人たちの手でつくられる活動です。犯罪や非行のない社会を実現するために、一人ひとりが考え、参加するきっかけとなることを目指しています。

八頭更生保護観察協会(若桜町・八頭町)は、毎年7月に2町合同の研究大会を開催しております。

が、新型コロナウイルス感染症の感染拡大防止のため、今年度の研究大会は中止します。皆さまのご理解をよろしく願います。

【お問い合わせ】

町民福祉課  
☎(82)2233 IP ☎(82)2232



相談

全国一斉不動産表示登記無料相談会

鳥取県土地家屋調査士会では、無料相談会を次の通り実施しますので、お気軽にご利用ください。

【日時】 7月31日(日) 10時～16時  
【場所】 鳥取県土地家屋調査士会館  
【内容】 土地の境界に関する相談  
・土地・建物の表示に関する登記(土地分筆、建物新築等)の相談

【受付】 事前電話予約(当日会場での受付も可)

【お問い合わせ】

鳥取県土地家屋調査士会 事務局  
鳥取市西町1丁目314番地1  
☎0857(22)7038

鳥取県行政書士会からのお知らせ

行政書士無料相談

【日時】 ①7月9日(土) 10時～15時

※要予約(1人30分程度)

②8月7日(日) 10時～15時

※当日受付、先着順

【場所】 ①鳥取市立中央図書館2階多目的ホール

②鳥取市立気高図書館2階会議室

【内容】 相続・遺言、成年後見、農地転用

許認可申請、契約など(行政書士対応)

外国人無料相談(英語・中国語対応可)

【日時】 7月13日(水) 10時～12時

【場所】 鳥取県立図書館 2階

【内容】 在留資格、仕事、国際結婚のこと、その他(日本人の相談も可)

※新型コロナウイルス感染症の影響により、中



止する場合がありますので、ホームページまたは事務局にてご確認ください。

## 募 集

### 【予約・お問い合わせ】

鳥取県行政書士会事務局  
☎0857(24)2744

## 夏休み企画「裁判官・検察官・弁護士に聞いてみよう！」

【日 時】 8月18日(木) 10時～12時

【場 所】 鳥取地方・家庭裁判所

【内 容】 法曹三者と質疑応答、法廷内見学、裁判の仕組み等の説明

【対象者】 小学校5年生及び6年生

【定 員】 12人(保護者1人を同伴)

※要事前申し込み(申込受付順)  
【申込期間】 7月19日(火)～8月10日(水)

### 【お申し込み・お問い合わせ】

鳥取地方・家庭裁判所事務局総務課庶務係  
☎0857(22)2171

## 麒麟のまち婚活サポートセンター 会員&7月イベント参加者募集中

【麒麟のまち婚活サポートセンターとは】

麒麟のまち圏域1市6町(※鳥取市、岩美町、若桜町、智頭町、八頭町、兵庫県香美町、新温泉町)が団結した、婚活プロジェクトです。

結婚を希望されている20歳以上の独身の方で、麒麟のまち圏域に在住・勤務されている方、または移住を検討されている方が対象です。

イベント会員に登録いただくと、サポートセンター主催の各種婚活イベントにお申し込みいただけます。

※会員登録は無料です(イベント参加時には、飲食代等の実費負担)。

※まずは婚活イベントの情報を知りたいという方は、「メルマガ会員」に登録していただくと、週1回程度、婚活イベント等の情報が載っているメールマガジンが届きます。

7月は、YouTube配信での配信や鳥取市・香美町でのイベントを予定しています。

皆さんの大切な「出会いの場」を楽しく・真面目に提供していきますので、ぜひご参加ください。

①モテたいならこれを観よう！麒麟婚活LIVEイベント  
ーカップリング率UP編ー

【日 時】 7月9日(土)・男性向け14時～  
・女性向け16時～

【会 場】 オンライン開催(YouTube配信)  
【参加費】 無料

【対 象】 独身の男女(20歳～)  
※非会員の方も視聴できます。

YouTube配信のご視聴はこちら



【男性の部】



【女性の部】

②海の見えるレストランde交流会@香美町

【日 時】 7月16日(土) 16時～

【会 場】 香美町内(香住区内)

【参加費】 1,500円

【対 象】 独身の男女(20歳～)

【定 員】 12名程度(男女各6名)

③美肌婚活～プロから教わるスキンケア～

【日 時】 7月20日(水) 19時～

【会 場】 鳥取市内(鳥取駅付近)

【参加費】 1,500円

【対 象】 独身の男女(20歳～)

【定 員】 16名程度(男女各8名)

④カップルdeトーク&婚活相談会

【日 時】 7月26日(火) 18時30分～

【会 場】 鳥取市内

【参加費】 1,000円/組

【対 象】 当センターに登録しているカップル

【定 員】 5組程度

※イベントの内容に関しては、変更になる可能性があります。

※詳しいイベント情報ははこちら



### 【お問い合わせ】

麒麟のまち婚活サポートセンター  
運営事務局

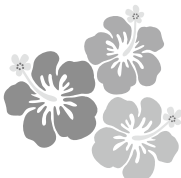
☎070(5675)5557

☐info@sugokon.jp

会員登録はこちら

チャット相談はこちら

過去イベントはこちら



## 2022年度「県民向けミニ手話講座」及び「気軽に筆談セミナー」の開催について

### 【県民向けミニ手話講座（親子編）】

【日 時】①7月21日（木）19時～20時30分  
②8月27日（土）10時30分～12時

【場 所】①鳥取市人権交流プラザ

②県立福祉人材研修センター

【申込締切】①7月14日（木）②8月19日（金）

### 【県民向けミニ手話講座（3回連続編）】

【日 時】①9月15・22・29日（木）  
各日19時～21時

②10月14・21・28日（金）  
各日19時～21時

【場 所】①②とりぎん文化会館

【申込締切】①9月8日（木）②10月7日（金）

### 【気軽に筆談セミナー】

【日 時】①7月20日（水）13時～15時

②8月11日（木）13時～15時

③9月13日（火）10時～12時

④9月19日（月）10時～12時

【場 所】①・④鳥取市人権交流プラザ

②・③八頭中央公民館

【申込締切】①7月13日（水）②8月4日（木）

③8月22日（月）④9月6日（火）

【受講料】無料

【申込方法】・郵送  
封筒に「ミニ手話講座申込書在中」と赤字で記入し郵送してください。

・FAX FAX送信後、問い合わせ先に電話してください。

・申込フォーム

当協会ホームページまたは、案内

申込書記載のQRコードからアクセス可能です。

### 【お申し込み・お問い合わせ】

鳥取県中部聴覚障がい者センター

養成講習会（手話）事務局

☎0858(27)2355

FAX 0858(27)2360

## 令和4年度 労働セミナー（オンライン）

基本的な労働関係法令等の学習機会を提供し、より良い労使関係や職場環境となることを目的とした労働セミナー（オンライン）を開催します（要事前申し込み）。

【テ ー マ】90分で社労士が解説!!  
『働く中で知っておきたい労働法』

【内 容】労働契約の締結・更新時のポイント、改正育児介護休業法

・退職前に知っておきたいミニ知識

【講 師】特定社会保険労務士

安田 岳歩（やすだ たかほ）氏

【日 時】8月2日（火）14時～15時30分

【実施方法】オンライン形式（Webex）

（定員）100名

※会場での視聴受講も可能です。

（会場）県立図書館2階大研修室

【対象者】労働者、求職者、労務担当者、一般の方など興味がある人

※求職活動中の方は証明書を準備

しますので、申込時にお知らせ

ください。

【参加料】無料

【申込締切】7月28日（木）

【申込方法】電話・FAX・QRコード

【その他】新型コロナウイルス感染症の流行

状況によって、オンライン形式のみ

の開催とすることがあります。

### 【申込先・お問い合わせ】

鳥取県中小企業労働相談所みなくる鳥取

☎0857(25)30000

FAX 0857(25)30001

申込用QRコード



## 職業訓練受講生の募集



【訓練科目】①短期ビジネスパソコン基礎科

②エフセル関数ビジネス活用科

（短期間・短時間）

【訓練期間】①7月26日（火）～9月22日（木）

②8月17日（水）～8月31日（水）

【場 所】①ナレッジサポート千代水校

②ナレッジサポート湖山校

【定 員】各14名

【申込期限】①7月7日（木）12時

②8月2日（火）12時

【応募資格】就職を希望される方

※②は新型コロナウイルスの影響

を受けてシフトが減少した方や

休業を余儀なくされている在職

中の方も受講可能な特別コース

です。

【受講料】無料

（テキスト代等の実費は自己負担）

詳しくは、鳥取労働局のホームページ、または

ハローワークインターネットサービスをご覧ください。

### 【申込先・お問い合わせ】

ハローワーク鳥取

☎0857(23)2021(42#)

鳥取労働局ホームページ



## 令和5年度兵庫県立但馬技術大 学校オープンキャンパス

【実施学科】

○2年制

・自動車工学科（自動車基本点検）

・建築工学科（CAD）（コンピューターによる設計）

・機械工学科（三次元CAD・NC加工）

○1年制

・総合ビジネス学科（Webページ作成）  
 【日 時】7月16日（土）30日（土）31日（日）  
 8月21日（日）各日13時～15時  
 （受付12時30分～13時）

【申込方法】  
 参加申込書に必要事項を記入の上、郵送またはFAX、ホームページの申込フォームからお申し込みください。

【お申し込み・お問い合わせ】

兵庫県立但馬技術大学校  
 〒668-0051 豊岡市九日市上町660015  
 ☎0796(24)22333  
 FAX 0796(24)0875  
 ホームページ <https://www.tajima.ac.jp>

2022年度手話奉仕員養成講習会（入門編）受講者募集

きこえない・きこえにくい人のコミュニケーション支援を行う手話奉仕員の養成講習会が、次のとおり開催されます。

【対象】 高校生以上（定員20名）  
 【日時】 9月14日（令和5年2月22日）  
 （毎週水曜日、全21回）  
 各回19時～20時30分

【会場】 さわやか会館ほか  
 【内容】 ①実技

②聴覚障害者福祉等に関する講義  
 ※厚生労働省手話奉仕員養成力リキユラムに準じて実施  
 【受講料】 2,000円（テキスト代別途）  
 【申込期限】 8月31日（水）必着

【受講申込・お問い合わせ】

鳥取県中部聴覚障がい者センター  
 養成講習会（手話）事務局  
 ☎08558(27)23555  
 FAX 08558(27)23660

リファレンス いなば  
 7月リサイクルファクトリー  
 ・スケジュール



内容	日時	定員	費用
健康布ぞうり	7/6（水） 10:00～15:00	8人	100円
ガラスのアクセサリー作り （金具代は別途）	7/13（水） 10:00～12:00	8人	100円
巾着袋 （お弁当用）	7/16（土） 10:00～12:00	5人	100円
マイバック （パッチワークトート）	7/21（木） 10:00～15:00	5人	200円
木工 （ダックスフンド・置物）	7/29（金） 10:00～12:00	5人	100円

【夏休み企画】

○虫かごづくり

【日時】 7月24日（日） 10時～

【定員】 5組（先着順）

【対象】 親子での参加（小学生以上）

【参加費】 300円

○紙漉き体験・壁飾り工作

【日時】 8月11日（木・祝） 10時～

【定員】 5組（先着順）

【対象】 親子での参加（小学生以上）

【参加費】 200円

受付開始 7月1日（金）

※各教室内容により、布等の材料をご持参いただく場合があります。詳しくは、左記までお問い合わせください。  
 ※右記以外の体験講座や、出張講座も行います。お気軽にご相談ください。

【お申し込み・お問い合わせ】

リファレンス いなば  
 ☎08557(59)60026

有料広告

有料広告募集中

- ・広告の大きさ 縦50mm × 横80mm（この枠と同じ大きさです。）
  - ・掲載料 4,000～5,000円/月（掲載期間により異なります。）
- 詳しくは町ホームページをご覧ください。ふるさと創生課へお問い合わせください。  
 ※町ホームページ掲載の広告も募集中です。

【有料広告の掲載に関するお問い合わせ】  
 ふるさと創生課 ☎82-2231 IP ☎9-82-2231

戸籍の窓

※6月12日届出分まで

おめでとうございます

大炊 山根 旭ちゃん

詳生さん・友代さんの男の子



ありがとうございます

香典返しとして若桜町社会福祉協議会へご寄付をいただきました。

金一封

岸野 森本 正孝さん 父正明さん





# みんなのフォトリレー 第16回



## 庄の瀬

若桜といえば綺麗な水が流れる八東川ですが、特に庄の瀬がお気に入りです。昔から川遊びの定番スポットでたくさんの子どもが集まっていた記憶です。また、木々の緑と岩肌、流れる清流がとても綺麗で夏に見たくなる風景です。

(福井 美粧紀)



## 行事予定

日付	行事名	時間	場所
6/23(木)~7/9(土)	第26回参議院議員通常選挙期日前投票	8:30~20:00	役場2階期日前投票所
7/3(日)	ソフトバレーボール大会	9:00~13:00	第1町民体育館
7/5(火)	消費生活相談	9:00~16:00	ドリーミー
7/8(金)	池田がんばる教室	13:30~14:30	池田分館
7/10(日)	第26回参議院議員通常選挙投票日	7:00~20:00	各投票区投票所
7/12(火)	消費生活相談	9:00~16:00	ドリーミー
	人権相談	9:00~11:30	ドリーミー
	行政相談	9:00~11:00	ドリーミー
	法律相談	13:30~16:00	ドリーミー
	特定計量器定期検査	13:00~15:00	若桜町公民館
7/14(木)	障がい者相談	9:30~12:00	ドリーミー
7/19(火)	消費生活相談	9:00~16:00	ドリーミー
	特定・各種がん検診	8:30~10:00	保健センター
7/22(金)	わかさ健康測定会	10:00~11:00	保健センター
	わかさがんばる教室	13:30~14:30	保健センター
7/26(火)	消費生活相談	9:00~16:00	ドリーミー
7/28(木)	特定・各種がん検診	8:30~10:00	保健センター
7/30(土)	ソフトテニス大会	9:00~13:00	若桜学園テニスコート
7/31(日)	第47回部落解放若桜町研究集会	9:00~11:20	若桜学園さくらホールほか

※新型コロナウイルス感染症の影響により、急遽予定が変更になる場合があります。

### 人口と世帯数(対前月増減)

**世帯** 1,286世帯(±0)  
**人口** 2,889(±0)  
 男:1,379(±0)  
 女:1,510(±0)

住民基本台帳に記載された外国人を含む  
(令和4年6月1日現在)

### 7月の税金・保険料

#### 固定資産税(第2期)

[納期限] 8月1日(月)

※たばこは若桜町内でお買い求めください。  
(若桜町の税収となります)

みんなで乗ろう  
若桜鉄道



一編集・発行一 若桜町役場ふるさと創生課  
〒680-0792 鳥取県八頭郡若桜町大字若桜001-5  
TEL 0858(02)2231  
FAX 0858(02)0134

発行日 令和4年6月24日  
Eメール furusato@town.wakasa.tottori.jp  
ホームページ http://www.town.wakasa.tottori.jp

再生紙を使用しています。

