

2020年

8

月号

広報

わかざ

みどり清流のまち「若桜」

Contents

- 02 新型コロナウイルス感染症予防
- 03 中小企業等事業継続支援金
氷ノ山イベント補助金
- 05 まちづくり委員を募集します
人材育成事業補助金審査結果
- 06 令和元年度若桜鉄道(株)収支報告
- 10 令和2年度若桜町職員採用資格試験
- 11 空き家でお困りの方へ
- 13 三世代居住支援事業交付金
- 14 児童扶養手当等の現況届提出について
- 15 ひとりの親世帯臨時特別給付金
- 17 林業担い手奨学金支援助成金

新型コロナウイルス感染症の影響で中止されていた若桜町グラウンドゴルフ協会の定例会が3カ月ぶりに開催され、久しぶりのグラウンドゴルフを楽しまれました。詳しくは、8ページの「まちのわだい」内に記載しています。

新型コロナウイルス感染症予防をしましょう

感染予防対策はみんなで、毎日行うことが重要です。町民の皆さん、ひとりひとりが新型コロナウイルス感染症予防を実践しましょう。

毎日体温測定しましょう

毎朝体温を測ってから活動しましょう。

発熱のある場合、体調が悪い場合は外出は控えましょう。

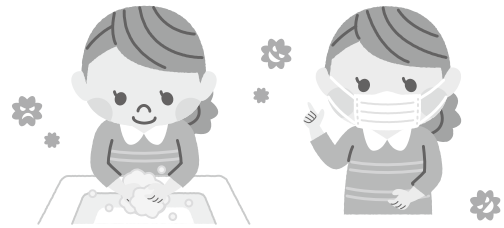


マスク着用、咳エチケット、石けんでの手洗いをしましょう

咳やくしゃみが出なくても外出の際や、会話するときはマスクを着用しましょう。

家に帰ったらすぐ手洗い！

熱中症予防のために
屋外で周囲に人がいないときは
マスクを外してもかまいません



3つの密（密閉・密集・密接）を避けましょう

密を避けるための工夫

密閉を避ける⇒こまめに換気を

密集を避ける⇒買い物は人が少ない時間に

（レジがすいている時に行きましょう）

密接を避ける⇒人との距離は2 m以上

食事や会話は対面しないで横並びで



新型コロナウイルス感染症への感染が疑われる場合

東部地区発熱・帰国者・接触者相談センター

☎ 0857 (22) 5625 (8時30分～17時15分)

※夜間早朝 ☎ 0857 (22) 8111

お願い

発熱で受診される際は必ず事前に医療機関に電話連絡してから受診してください。

若桜町中小企業等事業継続支援金

新型コロナウイルスにより経営に影響を受けている事業者の方々に
対し、若桜町中小企業等事業継続支援金を交付します。



内 容

若桜町中小企業等事業継続支援金は、売上減少額が新型コロナウイルス感染症対策中小企業等持続化給付金（持続化給付金）の給付上限額を超えている事業者の方々に対して、その売上減少額から国の持続化給付金給付額を差引いた差額の範囲内で交付します。法人においては上限 200 万円。個人においては上限 100 万円となります。

対 象 者

売上減少額が持続化給付金の給付額の上限を超えている方のうち、新型コロナウイルス感染症対策中小企業等持続化給付金の支払の臨時特例に関する政令に基づき中小企業庁から持続化給付金の給付上限額となる給付を受けた方で、次に掲げる要件を満たす方が対象となります。

- (1) 令和 2 年 1 月 1 日時点において、中小企業基本法第 2 条に規定する中小法人で、若桜町内に本社または事業所を有する方。
- (2) 令和 2 年 1 月 1 日時点において、中小企業基本法第 2 条に規定する個人事業者で、若桜町に住民票があることまたは若桜町内に事業所を有する方。

申請期間

令和 2 年 7 月 1 日（水）～令和 3 年 2 月 26 日（金）

受付：平日 9 時～ 17 時

※申請書は町 HP からダウンロードいただくか、にぎわい創出課までお問い合わせください

申請・お問い合わせ

〒680-0792 八頭郡若桜町若桜 801 番地 5
役場にぎわい創出課 ☎ (82) 2238 IP ☎ 9 (82) 2238
メール nigiwai@town.wakasa.tottori.jp

みんなで
盛り上げよう

氷ノ山イベント補助金について

わかさ氷ノ山地域の振興及び活性化を目的に行われるイベント等の取り組みに対して
助成を行います。

- 補助対象団体**：氷ノ山を活用した事業を実施する団体・グループ
- 補助対象事業**：①氷ノ山で開催される活性化イベント事業（※新規事業）
②氷ノ山を広く PR するイベント等に参加する事業
③その他この補助事業の目的にふさわしく、町長が特に必要と認める事業
- 補助対象経費**：事業に要する報償費、旅費、消耗品費、通信運搬費、食糧費、入場料、参加料、備品購入費、印刷製本費、使用料及び賃借料、委託料、保険料、その他補助事業に要する経費

補助上限額：20万円

補助率：2/3



申請・お問い合わせ

役場にぎわい創出課 ☎ (82) 2238 IP ☎ 9 (82) 2238

(株)ウエストホールディングスより マスクを寄付していただきました

マスクが不足する中、6月19日(金)に(株)ウエストホールディングス(広島県広島市)からマスク1,500枚を寄付していただきました。ありがとうございました。

(株)ウエストホールディングスは、わかさ生涯学習情報館の新電力及びLED照明導入を手がけていただいた事業者で、新型コロナウイルス感染症拡大防止対策用にマスクを全国の多くの自治体に寄付されています。

今回いただいたマスクは、新型コロナウイルス感染症の感染拡大防止に役立つよう活用させていただきます。



麒麟のまち インフォメーション

第10回 若桜町



今年の夏のバーベキューは
氷ノ山で決まり!
～若桜氷ノ山GoGoバーベキュー～

「わかさ氷ノ山自然ふれあいの里」では、7月22日(水)から「若桜氷ノ山 GoGo バーベキュー」キャンペーンを実施中です。

若桜町特産の牛肉や豚肉などを堪能できるバーベキューが、大変お得にご利用いただけます!

また、「氷ノ山自然ふれあい館響の森」では、夏休みの期間中実施している「工作体験メニュー」が200円割引(差額を町が助成)で体験できます。

その他にも、氷ノ山では登山やキャンプ、満天の星空などもお楽しみいただけます!今年の夏は、わかさ氷ノ山自然ふれあいの里でアウトドアを満喫しましょう♪

【お問い合わせ】

わかさ氷ノ山自然ふれあいの里活性化
協議会事務局(若桜町役場にぎわい創出課内)

☎ 0858(82)2238



▲バンガローやオートキャンプを備えたキャンプ場

●キャンペーン実施期間

7月22日(水)～9月27日(日)

●対象店舗

アルパインヒュッテ	☎0858(82)0956
高原の宿氷太くん	☎0858(82)1111
つくよね山荘	☎0858(82)1850
ヒュッテ白樺	☎0858(82)0955

●バーベキュー料金(若桜町民の場合)

大人	1,000円
(3,500円のうち2,500円を町が助成)	
中学生以下	無料(全額を町が助成)

※飲み物代は別料金

次回、八頭町へ!

第10次 総合計画策定に係る

まちづくり委員を募集します

若桜町では本年度、第10次総合計画を策定する予定です。
計画策定にあたり、住民の皆さまのご意見・ご要望などを反映させるため、会議にご参加いただく「まちづくり委員」を募集します。募集内容は下記のとおりです。
「若桜町をこんな町にしたい。」というあなたの思いなどをお聞かせください。

まちづくり委員募集要項

募集人員	20名程度
応募資格	若桜町内に住所を有する18歳以上の方で、主に平日の夜（19時～21時頃）に開催する会議に出席可能な方
活動内容	会議において、まちづくりについての意見や考えを発言する。 寄せられた意見について協議する。
活動期間	令和2年9月～令和3年2月（予定）
謝礼	会議1回につき、3,000円程度
応募締切	令和2年8月19日（水）17時必着
応募方法	次の事項を明記のうえ、下記宛先までハガキ、封書、FAX、電子メールのいずれかでお送りください。
宛先	①住所 ②氏名 ③年齢 ④電話番号 ⑤職業 〒680-0792 八頭郡若桜町大字若桜801番地5 若桜町ふるさと創生課 ☎(82)2231 IP ☎9(82)2231 📠(82)0134 電子メール furusato@town.wakasa.tottori.jp



※「総合計画」とは、若桜町の福祉、教育、農林業など、まちづくりの総合的な基本目標を設定し、その目標達成のために5年間の具体的な施策を明らかにするなど、本町の指針となるものです。

お問い合わせ | 役場ふるさと創生課 ☎(82)2231 IP ☎9(82)2231

令和2年度 若桜町人材育成事業補助金 審査結果

若桜町は地域活性化を推進するため、地域振興に繋がる個人や団体の活動を支援しています。
6月15日（月）に「若桜町人材育成基金運営委員会」を開催し、各申請者からのプレゼンテーションを経て、今年度の補助対象事業を決定しました。対象者は下記のとおりです。

	団体名・イベント名	事業概要
1	若桜・木育の会 「生木からのmyツール作り講師養成講座」	若桜町の重要産業である木材を使用した体験教室を開催し、生木に親しむ機会を提供することを目的とし、高い技術力と企画力を習得するため、講師養成講座を行う。
2	わかさ女子会 「わかさ女子会」	若桜町に在住する女性が集い・語り・様々な活動を考え・楽しみながら繋がり若桜町の未来を考える。
3	若桜フォークソングライブ実行委員会 「フォークソングフェスタ in 若桜」	地域や世代を超えた多くの人と一緒に集い唄うフォークソングコンサートを開催する。屋内運動場を会場とし、若桜町内で活躍するグループの演奏の他、飲食ブースを設ける。
4	氷ノ山de森もり遊び隊 「氷ノ山【裏庭】プロジェクト」	氷ノ山グリーンシーズンを盛り上げ、自然体験活動の普及啓発を目的とし、スキー場周辺を拠点としたフィールド整備及び遊び場作りを行うとともに、町内イベントへの協力を行う。

お問い合わせ | 役場ふるさと創生課 ☎(82)2231 IP ☎9(82)2231

コロナ禍の影響受けるも輸送人員はやや増加 令和元年度 若桜鉄道(株)の収支報告

日頃より、若桜鉄道の利用促進にご協力いただき、誠にありがとうございます。

過疎・少子化による沿線人口が減少し、旅客収入も減少していくなか、若桜鉄道は営業外収入につながる観光事業に積極的に取り組んでいます。

令和2年3月7日には、工業デザインの水戸岡鋭治さんデザインの観光列車の3両目となる「若桜号」が運行を開始し、観光列車化が二区切りとなりました。今後、観光客の乗車などによる普通旅客収入の増加に期待しているところです。また、営業外収入を確保するため、SL/DL体験運転、トロッコ乗車、枕木オーナー制度、オリジナルグッズ販売などにも取り組んでいます。3月14日には、八東駅の行き違い施設が完成したことにあわせ往復5便の増便を図るなど、地域の鉄道として利便性の向上にも努めております。

今後も、利用促進に向け積極的に取り組んでいくとともに、地域に根差した若桜鉄道、魅力ある若桜鉄道となるよう努めてまいります。

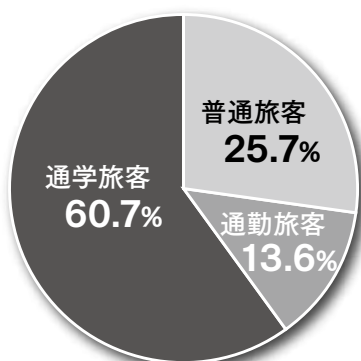
【乗車状況】

令和元年度の乗車人員は約35万4千人（対前年比101%）で、前年度をわずかに上回りました。

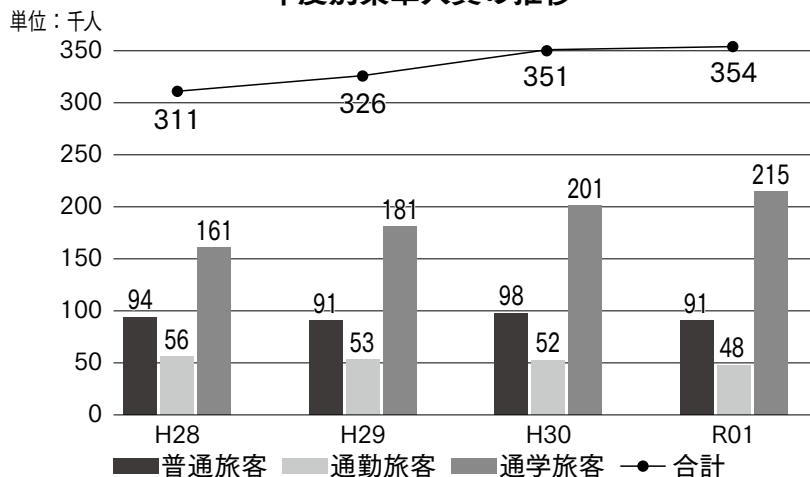
そのうち、普通旅客は約9万1千人（対前年比93%）と、前年度を下回りました。特に下半期（10月～3月）が対前年比85%と大きく減少しており、中でも3月は新型コロナウイルス感染症の影響が大きく影響しているものと考えられます。また、通勤旅客においても、約4万8千人（対前年比92%）で前年度より減少しました。これは、通勤旅客を下支えしていたシルバー定期券利用者が年々減少傾向にあることが影響しているものと考えられます。

このような中、通学旅客は約21万5千人（対前年比107%）で前年度より増加しました。増加要因は、八頭高前・郡家間、八頭高前・鳥取以遠の通学定期利用者が大きく増えたことによるものです。

乗車人員の割合



年度別乗車人員の推移



【収支決算】

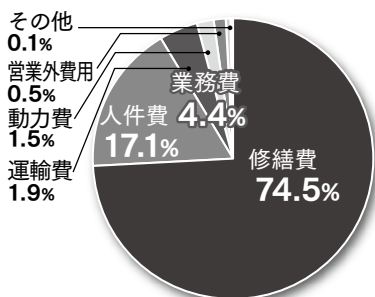
令和元年度の旅客収入（消費税込み）は、約4,850万9千円（対前年約398万7千円減）で対前年比92%となりました。内訳は、普通旅客が約2,438万5千円で対前年比97%、通勤旅客が約625万7千円で対前年比89%、通学旅客は約1,786万7千円で対前年比88%です。

観光列車の貸し切りツアーは減少したものの、観光列車を活用した団体ツアーが増加したことから上半期は前年度を上回っていましたが、3月以降、新型コロナウイルス感染症の影響から、観光列車「若桜号」運行開始に伴うツアーのキャンセルなどが相次ぎ下半期は対前年比90%と、前年度を大きく下回りました。

当期損益は8万7千509円で、5期連続の黒字となりました。

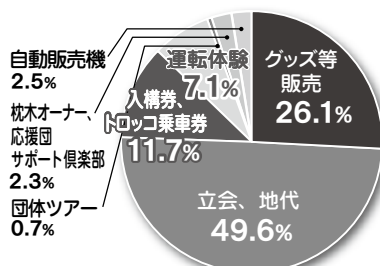


支出内訳 (5億5,113万5,639円)



- 人件費** 職員等の給与、諸手当等
- 業務費** 備用品費、水道光熱費、保険料等
- 運輸費** JR車両の使用料や郡家駅使用料等
- 修繕費** 線路・電路・車両の修繕及び設備更新費用
- 動力費** 列車の燃料費
- 営業外費用** 鉄道グッズ等の仕入費、送料等
- その他** 法人税等

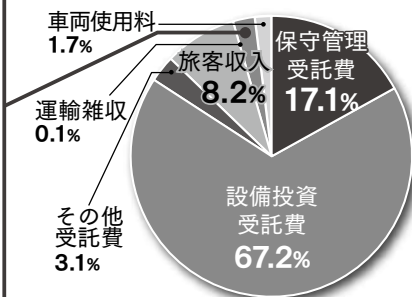
営業外収入(2.6%)内訳 (1,452万9,522円)



企画商品の状況

- ▶ 枕木オーナー：66件
- ▶ SL・DL等運転体験：100名
- ▶ 若桜駅入構券：4,661枚
- ▶ 準証明書：30枚
- ▶ 若桜鉄道応援団入会：14件
- ▶ トロッコ乗車券：2,229名
- ▶ 百円乗り物：1,451件
- ▶ その他収入：利息等

収入内訳 (5億5,122万3,148円)



- 旅客収入** 乗車券・定期券・回数券の運賃収入
- 車両使用料** JRへの車両貸出料（郡家駅～鳥取駅間）
- 保守管理受託費** 若桜町と八頭町が保有する鉄道施設の保守管理と設備更新等を若桜鉄道(株)が受託
- 営業外収入** グッズ販売、運転体験、入構券等の収入

皆さまへのお願い

若桜鉄道は大量輸送と定時運行に優れ、通学や通院、買い物などで自家用車が利用できない方にとっては重要な公共交通ですが、沿線人口、通学利用者の減少などにより、厳しい経営状況が続いています。

「若桜鉄道を利用して通勤・通学する」、「各家庭で回数券を購入する」、「若桜鉄道を利用して買い物に出かける」、「若鉄グッズを買う」、「シルバー定期券を購入する」など、若桜鉄道が存続するためのご協力をお願いいたします。



▲令和2年3月にデビューした若桜号

固定資産評価審査委員会の委員に青木勉さんを選任

固定資産評価審査委員会の委員に青木勉さん（農人町）を町議会の承認を得て選任しました。任期は、令和2年7月20日から令和5年7月19日の3年間です。

固定資産評価審査委員会とは、町内の土地・建物の所有者から、固定資産課税台帳に登録された評価額について不服の申し出があった場合に、不服の内容を審査し、決定するための執行機関で、委員会の委員は3人で構成されています。

ま ち の わ だ い

6/25
木

若桜町グラウンドゴルフ協会6月定例会



▲3か月ぶりのグラウンドゴルフ大会



▲(左から)岸本さん、糸井さん、平家さん

今年度初開催となる若桜町グラウンドゴルフ協会の定例会が、八幡広場で開催されました。開会式で令和元年度のグランドチャンピオン賞が発表され、入賞者へ矢部町長から記念品が贈呈されました。

新型コロナウイルス感染症の影響で、3か月ぶりの開催となり、多くの仲間が集まるのは久しぶりとあって、コースのあちらこちらから、楽しそうな笑い声や歓声が聞こえてくるなど、活気にあふれた定例会となりました。

令和元年度グランドチャンピオン賞

1位	糸井	勲	さん(新町)
2位	平家	弘之	さん(落折)
3位	岸本	隆	さん(岸野)

7/1
水

「麒麟のまち」日本遺産認定記念 オリジナルフレーム切手贈呈

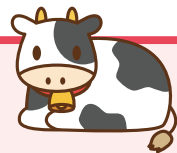


▲(左から)加藤局長、矢部町長、田中局長

「因幡・但馬麒麟のまち」（鳥取市・岩美町・若桜町・智頭町・八頭町と兵庫県の香美町・新温泉町で構成）の「日本海の風が生んだ絶景と秘境、幸せを呼ぶ霊獣・麒麟が舞う大地」のストーリーが令和元年に日本遺産に認定され、麒麟のまち観光局と日本郵便(株)因幡地区連絡会・但馬地区連絡会が7月1日に包括連携協定を締結したのを記念し、日本郵便株式会社と連携して日本遺産オリジナルフレーム切手を作成し、7月1日から販売開始となりました。

若桜町では7月1日に若桜郵便局の田中弘美局長と池田郵便局の加藤和重局長から矢部町長へオリジナルフレーム切手の贈呈がありました。

「因幡・但馬麒麟のまち」は生活圏や経済圏を一体とする自治体がそれぞれの資源や特徴を生かしつつ、連携・協力し、人口減少・少子高齢化社会においても活力ある社会経済を維持するために形成した圏域です。



第3回
6/25

若桜学園給食に地元食材を提供する

「イチオシ若桜メシ」

毎月25日を基本に実施している、「イチオシ若桜メシ」。

6月は、吉川牛のもも肉に、藤原みそこうじ店のみそでつくった味噌だれをからめた吉川牛の味噌がらめや、給食野菜グループの旬の玉ねぎを使用した味噌汁、エゴマ生産組合のえごまを混ぜ込んだ、えごま梅ご飯などが献立に並びました。

地元食材と旬の野菜をたくさん使用した給食は栄養もおいしさも満点！

次回はどんな給食になるでしょうか？来月もお楽しみに！

イチオシ若桜メシとは

昨年度の4月より始まった、若桜学園の給食へ地元の食材を提供する取り組みです。毎月25日を基本に実施しているこの取り組みは、自分たちの住む若桜町の食材を知り、味わうことで地元を大切に思う気持ちを育むとともに、食育を通じた地元食材をPRすることを目的としています。



▲ご飯に混ぜたえごまの食感がとても良いです



▲サラダのじゃがいもも今が旬！



▲若桜の食材を味わう児童たち

6月のイチオシは！

若桜町吉川・大谷さんちの
牛もも肉



自然豊かな吉川で、肉質の柔らかいF1牛の雌牛にこだわって育てられた、安心安全でとても美味しい牛肉です。そのまま焼いても、もちろん美味しいですが、油で揚げ、藤原みそこうじ店さんのみそでつくった「味噌だれ」で味付けました。

エゴマ生産組合
えごま



実のプチプチとした食感がとても良いです。えごまには、脳の血流をよくする働きのあるα-リノレン酸が多く含まれています。今回は、梅・ゆかりと一緒にご飯に入れました。

給食野菜グループ
玉ねぎ



いつも若桜学園の給食の為に、新鮮な野菜を届けてくださいます。今回は旬の玉ねぎをみそ汁に入れました。

藤原みそこうじ店
みそ



若桜町の清流に惚れ込んで若桜町でみそづくりを行う藤原さんのみそは、コクがあって美味しいです。今回は、揚げた吉川牛を味噌だれでからめました。玉ねぎの味噌汁にも使用しています。

令和2年度若桜町役場職員採用資格試験

次のとおり令和2年度若桜町職員採用資格試験を実施します。

詳しくは、役場総務課にお問い合わせいただくか、町ホームページをご覧ください。

■職種・受験資格等

職種	一般事務	保育教諭	土木技師
採用予定人数	若干名	若干名	若干名
採用予定時期	令和3年4月1日		
受験資格	◆昭和60年4月2日から平成15年4月1日までに生まれた人。	◆昭和55年4月2日以降に生まれた人。 ◆保育士資格及び幼稚園教諭免許の両方を有するか、令和3年3月31日までに取得見込みの人。	◆昭和50年4月2日以降に生まれた人。 ◆測量士補、測量士、技術士建設部門及び土木施工管理技士のうちいずれかの資格を有するか、令和3年3月31日までに取得する見込みの人で高等学校在校生でない人。

【申込書等配布場所】若桜町役場総務課 【申込期限】8月27日(木)17時15分まで

■申込書提出先 東部町長会事務局
〒680-0495 八頭郡八頭町船岡539 (八頭町役場船岡庁舎内)

■第1次試験

実施期日：9月20日(日) 9時30分～9時50分 受付 10時～試験

実施場所：八東体育文化センター(八頭郡八頭町富枝10番地1)

試験種目：(一般事務) 教養試験、事務適性検査、性格特性検査、作文試験

(保育教諭・土木技師) 専門試験、事務適性検査、性格特性検査、作文試験

■第2次試験(第1次試験合格者対象)

実施期日：10月下旬～11月上旬

実施場所：若桜町内

試験内容：口述試験

(主として人物について個別面談による試験)



お問い合わせ | 役場総務課 ☎(82)2211 IP☎9(82)2211

若桜町・八頭町合同自衛官等説明会のご案内

日時：8月6日(木) 18時～

場所：八頭町役場本庁舎 3階 大会議室

内容：全般募集説明等

・自衛隊の概要について ・自衛官募集について ・質疑応答

自衛隊鳥取募集案内所長が自衛隊の活動や待遇、採用制度等について説明します。

ご家族同伴大歓迎です。お気軽にご参加ください。

当日の参加が困難な方は、自衛隊鳥取募集案内所へご連絡いただければ、個別に説明させていただきますのでご相談ください。

お問い合わせ

自衛隊鳥取募集案内所 ☎0857(26)4019
役場総務課 ☎(82)2211 IP☎9(82)2211

空き家を活用する取り組みを進めています！



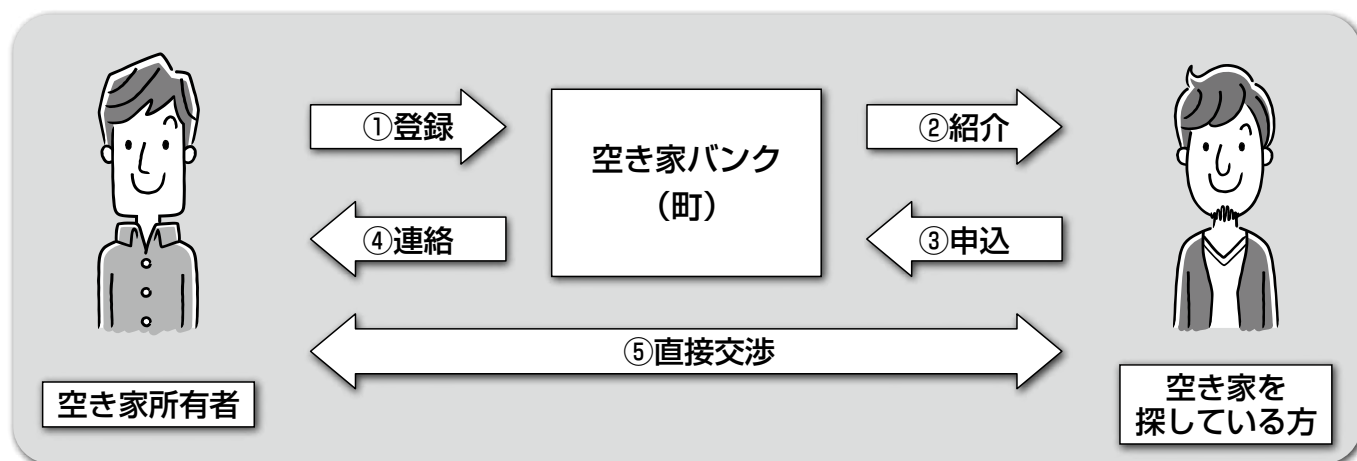
父母が亡くなり住む人がいない・・・など空き家でお困りではありませんか？
今は大丈夫と置いていても実際に住んでいない家は急速に劣化が進みます。
空き家にお困りの方は、まずはお気軽にご相談ください。

空き家バンク登録制度

「空き家バンク」とは、空き家の売買・賃貸を希望する所有者の方から町が情報を収集し、空き家を探している方へ活用可能な空き家を紹介する制度です。

若桜町に住みたいという移住希望者など空き家を探している方へ登録物件を紹介し、これまでに多くの活用実績があります。

※町は紹介のみで、契約に関する事項等は所有者と希望者との直接交渉となります。



改修が必要、家財がある場合でも・・・

空き家改修に関する補助金

若桜町では、空き家の活用を促進するため、空き家の改修・家財の撤去を行う場合に以下のような助成を行っています。

※詳しい要件等はお問い合わせください。

若桜町空き家利活用流通促進事業補助金

1年以上利用していない空き家を利用するために改修する場合、対象費用の1/2を助成

対象者 空き家所有者の方、空き家を購入または賃貸借する方

対象費用 改修に係る工事費用、家財道具処分に係る費用等

上限額 住宅として活用する場合 90万円（町外施工業者に発注した場合は45万円）
住宅以外に転用する場合 150万円（町外施工業者に発注した場合は75万円）

若桜町空き家再生事業補助金

空き家バンクに登録した空き家を県外からの移住者向けに改修する場合、対象費用の1/2を助成

対象者 空き家の所有者

対象費用 改修に係る工事費用、家財道具処分に係る費用

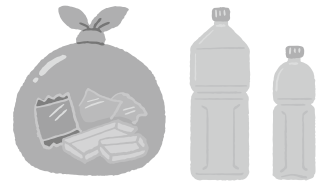
上限額 200万円（町外施工業者に発注した場合は100万円）

お問い合わせ

若桜町移住定住・交流センター
役場ふるさと創生課

☎ (71)0800 IP ☎ 9(71)0800
☎ (82)2231 IP ☎ 9(82)2231

ごみの減量化にご協力をお願いいたします



プラスチック・ペットボトルごみ削減へ

プラスチックは、私たちの生活に利便性と恩恵をもたらしてきた一方で、不適正な処理も多く、海に流れ込むプラスチックごみの量は、年間約800万トンと推計されています。

このままでは、2050年までには魚の重量を上回るプラスチックが海洋に流出することが予測されます。また、「マイクロプラスチック」による生態系への影響も懸念され、海の生態系に入り込み、食を通じて人体に取り込まれる可能性が指摘されています。

※ **マイクロプラスチック**・・・海に漂うプラスチックごみが劣化・分解され直径5ミリ以下となったもの。

エコバッグや水筒でごみを減らそう

●繰り返し使えるものを選びましょう

使い捨てプラスチック製品の利用を抑えるため、エコバッグ・水筒等を持参し、レジ袋やペットボトル等の使い捨て商品の使用や購入を最小限にしていきましょう。

●詰め替え商品を活用しましょう

シャンプーや洗剤など、詰め替え商品が多く販売されています。軽量で小さくして捨てることができるため、できるだけ詰め替え商品を利用しましょう。

◎プラスチック・ペットボトルごみを出すときは、汚れたものは軽く水洗いをして出しましょう。

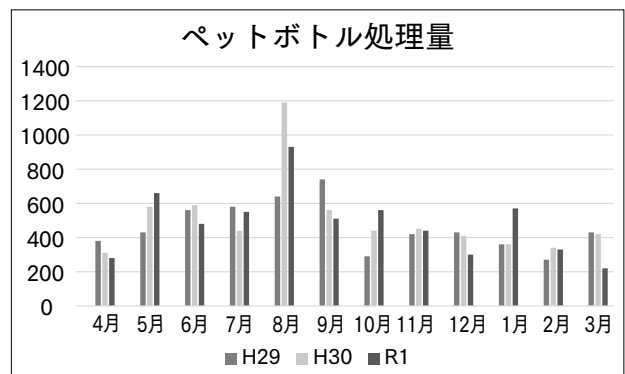
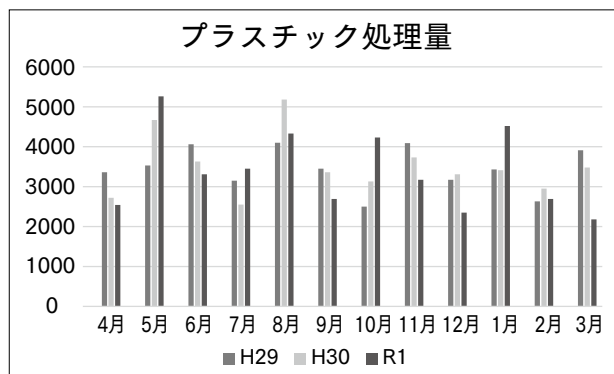
プラスチックごみ ▶▶▶プラスチック製品の成型用原料（ごみ箱やプランターなどの原料）などに活用されています。

ペットボトル ▶▶▶▶飲料用ペットボトル、シート、繊維などに活用されています。

若桜町のプラスチックごみ・ペットボトルの搬出量

平成29年度～令和元年度

単位 (kg)



	平成 29 年度	平成 30 年度	令和元年度
合計	41,380 kg	42,120 kg	40,720 kg

	平成 29 年度	平成 30 年度	令和元年度
合計	5,530 kg	6,090 kg	5,830 kg

※ 8月の排出量が特に多い傾向にあります。減量化にご協力ください。

三世代居住支援事業交付金の申請受付を開始します



町内の三世代居住世帯を支援し、定住促進及び高齢者世帯の解消を図るため、三世代居住支援事業交付金を交付します。

交付金の交付を受けるには、申請が必要です。該当と思われる方は下記をご確認の上、申請をお願いします。

なお、申請書は1部挟み込みをしておりますが、不足の場合は、窓口にも備えております。

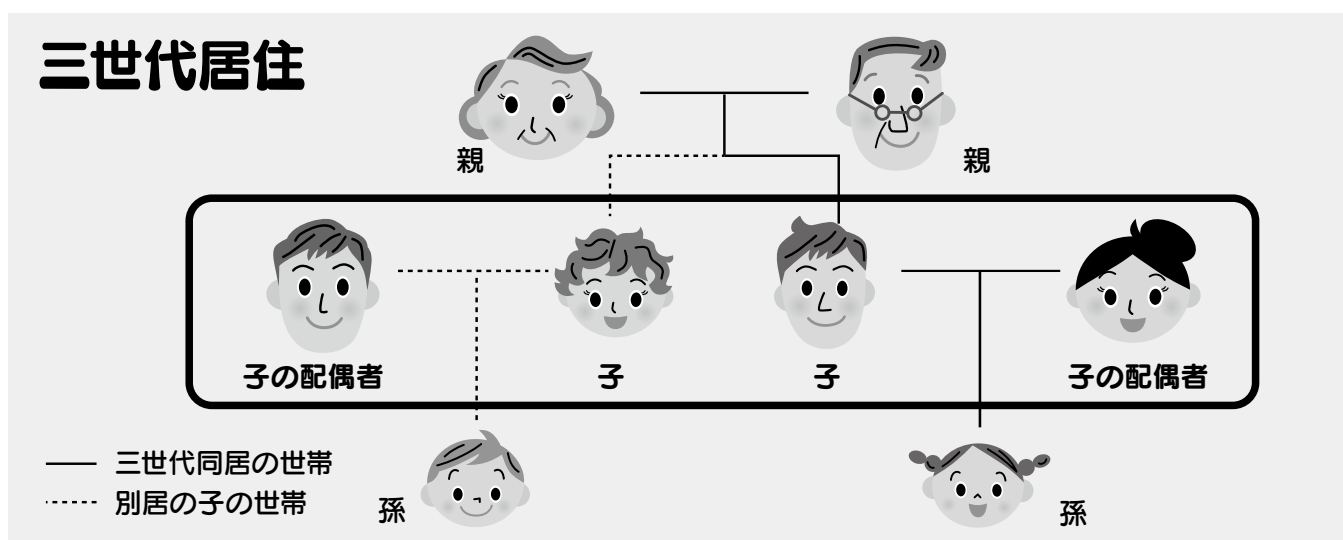
三世代居住とは

親と子と孫が同居または、町内において別居することをいいます。(下図参照)
※離婚や死亡などの理由で親または子について父母いずれかのみの方のみ対象となります。

【交付対象者】 次の全ての要件に当てはまる方

- ・若桜町に居住し、かつ住所を有する三世代居住の子(下図参照)にあたる方
- ・世帯内に18歳未満(ただし令和2年度中に18歳になる者を含む)の孫(下図参照)にあたる方がいる方
- ・令和2年度分の個人住民税について若桜町に納付する義務がある方
- ・本人及び同一世帯員いずれにも、税及び徴収金について滞納がない方

※新若葉町営住宅及び町営若者向け住宅に入居している方は対象となりません。



※三世代居住の子とは、図中太枠内の子及び子の配偶者です。

【交付金額】

令和2年度分の個人住民税額の1/3(ただし100円未満切り捨て、上限5万円/世帯)

【申請受付期間】

8月3日(月)～12月25日(金)

【申請受付窓口】

役場町民福祉課 ※申請の際には、運転免許証又は保険証、通帳、印鑑が必要な場合があります。

提出をお忘れなく！

8月は児童扶養手当・特別児童扶養手当・障害児福祉手当の現況届の提出の月です

児童扶養手当・特別児童扶養手当・障害児福祉手当受給者の皆さまへ

毎年8月は、児童扶養手当・特別児童扶養手当・障害児福祉手当の「現況届」を提出する時期です。この届けは、手当を引き続き受けられるかを確認するための大切な届けですので、必ず提出してください。（現況届に関する通知は、受給者に郵送します。）

なお、現況届の提出がないと、8月以降の手当が受けられなくなりますのでご注意ください。

児童扶養手当とは

父母の離婚などにより父親または母親と生計を同じくしていない児童を養育されている家庭（ひとり親）の生活の安定と自立を助け、児童の心身の健やかな成長を願って支給される手当です。

支給条件

母子家庭の場合

次の条件に当てはまる児童を監護している母、または母にかわってその児童を養育している方。

父子家庭の場合

次の条件に当てはまる児童を監護し、かつ、生計を同じくしている父、または父にかわってその児童を養育している方。

- 父母が婚姻を解消した児童
- 父または母が死亡した児童
- 父または母が重度の障がいにある児童
- 父または母の生死が明らかでない児童
- 母が婚姻しないで懐胎した児童
- その他（父または母が1年以上遺棄している児童、父または母が1年以上拘禁されている児童など）

*児童とは・・・18歳に達する日以降、最初の3月31日（18歳の年度末）までにある児童をいいます。ただし、心身に概ね中度以上の障がいがある場合は、20歳まで手当が受けられます。

特別児童扶養手当とは

身体または精神に中度以上の障がいのある20歳未満の児童を監護している父や母、または父母にかわって児童を養育している方に支給される手当です。

障害児福祉手当とは

身体または精神に重度の障がいがあるために、日常生活において常時介護を必要とする状態にある在宅の20歳未満の方に支給される手当です。

手当額 受給者及び扶養義務者の前年の所得額により決定されます。

若桜町ひとり親世帯臨時特別給付金について

子育てと仕事を一人で担う低所得のひとり親世帯に臨時特別給付金の支給を行います。また、町独自で上乗せ給付を実施します。

これは、新型コロナウイルス感染症の影響により、低所得のひとり親世帯に特に大きな困難が心身に生じていることを踏まえ、こうした世帯の子育て負担の増加や収入の減少に対する支援を行うため支給されるものです。

基本給付 児童扶養手当を受給しているひとり親世帯等への給付

給付金の対象となる方

- ①令和2年6月分の児童扶養手当の支給を受けている方
- ②公的年金等を受給しており、令和2年6月分の児童扶養手当の支給が全額停止された方
※既に児童扶養手当受給資格者としての認定を受けている方だけでなく、児童扶養手当の申請をしていれば令和2年6月分の児童扶養手当の支給が全部または一部停止されたと推測された方も対象となります。
- ③新型コロナウイルス感染症の影響を受けて家計が急変するなど、収入が児童扶養手当を受給している方と同じ水準となっている方

給付額 国一律：1世帯5万円、第2子以降1人につき3万円
町独自：1世帯3万円、第2子以降1人につき2万円

追加給付 新型コロナウイルス感染症の影響を受けて家計が急変し、収入が減少している方への給付

給付金の対象となる方

上記①、②の支給対象者のうち、新型コロナウイルス感染症の影響を受けて家計が急変し、収入が大きく減少した方

給付額 国一律：1世帯5万円 町独自：1世帯3万円

給付金の支給手続きなどについて

■令和2年6月分の児童扶養手当の支給を受けている方（基本給付で①に該当する方）

基本給付について

申請不要です。8月中に令和2年6月分の児童扶養手当を受給している口座に振り込みます。

追加給付について

申請が必要です。現況届時等にあわせて、収入が減少している旨の申請をしてください。

申請受付 令和2年8月3日(月)～
期 間 令和2年9月30日(水)

それ以外の方

(基本給付で②、③に該当する方、追加給付に該当する方)
基本給付・追加給付ともに申請が必要です。

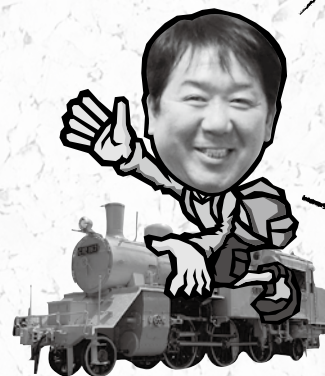
申請受付 ②の方 令和2年8月3日(月)～
期 間 令和2年9月30日(水)
③の方 令和2年8月3日(月)～
令和3年2月26日(金)

申請に必要なものなど詳しくは町ホームページをご覧ください。

お問い合わせ | 役場町民福祉課 ☎(82)2232 IP ☎9(82)2232

やはりコロナは鳥取県内でも
終息していませんでした。
7月2日に鳥取市で、12日
には西部で新型コロナウイルス
に感染していることが確認さ
れました。
幸い、濃厚接触者などPCR
検査を受けた方は全て陰性
と判明しましたが、鳥取県東
部及び西部地域に、新型コロナ
注意報が発令されました。こ
れからも、「三つの密（密閉、
密集、密接）」を避ける、人と
人との感染防止距離（概ね2
メートル）を取る、マスクの着
用、こまめな手洗いと換気な
ど、感染予防に心がけていた
きたいと思えます。

町を元気にしていくために
取り組んでおりました弁当の



出発進行！
町長室！

町長
矢部 康樹

テイクアウトキャンペーンは大
変好評の中終了いたしました。
本当にご協力ありがとうございました。

現在は、町民の皆さまに
1万円の商品券をお配りして
おり、町内の経済循環のため
にご活用いただきたいと思いま
す。

また、氷ノ山ではバーベキュー
フェアを行っております。町内
の中学生以下の園児、児童、
生徒の皆さまには無料券を配
布しておりますし、町民の皆さ
まには安価で楽しめるようにし
ております。

今年の夏は、納涼祭や花火
などが東部地区ではすべて中
止となっておりますので、涼し
い氷ノ山で家族や友達などと
楽しく過ごしていただければ
と思います。

地方創生臨時交付金の
2次補正分で町に1億5,
700万円の交付がありまし
た。この交付金を活用して、
全戸に非常時の避難袋の配布
を予定しておりますし、長期
化が予想されるコロナ対策関
係事業に有効に活用してい
きたいと思っております。

身近なところに山ありダニあり！ マダニにご注意ください！



マダニとは？

マダニは主に森林や草むらに生息する体長3～4ミリの小さな虫で、ヒトや動物の肌にかみついて血液を吸って栄養にします。庭の花壇や、公園、畑など、生活に身近な箇所にも生息しているため、誰でもかまれるおそれがあります。



▲吸血前のマダニ（体長約3ミリ）
血液を吸うと3倍以上に大きくなります

かまれると命にかかわる恐れも！

一部のマダニはSFTS（重症熱性血小板減少症候群）という感染症の原因となるウイルスをもっています。かまれることで感染し、発症すると6日～2週間の潜伏期間を経て、高熱、吐き気、腹痛、下痢、血便などの症状が現れ、命に関わることもあります。根本的な治療法がないため、マダニにかまれないことが一番の対処法です。

畑仕事や、山歩き、野山での作業などをされる際には以下のポイントに注意しましょう。

ポイント1

マダニの生息場所

- ・シカやイノシシなどの野生生物が出没する環境に多く生息しています。
- ※民家の裏山や裏庭、畑、あぜ道など普段生活している場所でもマダニは生息しています。

ポイント2

マダニから身を守る方法

- ・野外では腕、足、首などの肌の露出を避けましょう。
- ・野外活動後は服にマダニがついていないか、入浴などで体にマダニがついていないか確認しましょう。
- ・ペット（犬・猫など）の散歩の後は、ペットにマダニがついていないか確認しましょう。

ポイント3

マダニにかまれたら

- ・吸血中のマダニを見つけたら、無理に取り除かず、近くの医療機関に相談しましょう。
- ・かまれた後、数週間程度は体調の変化に注意し、発熱などの症状が出た場合は、すぐに医療機関を受診し、「マダニにかまれた」ことを必ず医師に伝えてください。

夏は特に注意！散歩や軽作業でも油断しないで！

マダニは春から秋に活動が盛んですが、肌の露出が増える夏は特に注意が必要です。散歩や、庭の水やりなどの際も肌の露出を避け、虫よけをするなど、油断しないようにしましょう。

熱中症対策も忘れずに！

肌の露出を避ける服装では熱がこもり、熱中症や脱水症状になるおそれがあります。帽子をかぶる、こまめに水分補給や休憩をする、暑い時間帯の作業を避けるなど、熱中症対策も忘れずに行いましょう。

林業事業体に就職される学生・卒業生のみなさんの奨学金の返還を助成します!

県助成金とあわせると
最大全額を助成

～若桜町林業担い手奨学金支援助成金～

若桜町では、林業事業体に就職または就業する大学生や既卒者等が借り入れた奨学金の返還額助成を行っています!

若桜町に定住し、鳥取県内の林業事業体等に正規雇用で就職を希望される「**大学生、短大生、大学院生、高専生、専門学校生、卒業生（35歳未満）等**」が対象です。

本助成金を受給するには、あらかじめ「鳥取県未来人材育成奨学金支援助成金」の受給決定を受ける必要があります。

詳細については、若桜町ホームページをご確認ください。

1 募集対象者

次のいずれにも該当する方を募集対象者とします。

- (1)鳥取県内の林業事業体等（本社、支社、支店、事業所等）に正規雇用により就業を希望する者であること。
- (2)町内に定住することを希望する者であること。
- (3)鳥取県未来人材育成奨学金支援助成金の受給予定者であること。
- (4)鳥取県未来人材育成奨学金支援助成金のほかに、助成金の支給対象となる奨学金の返還額を助成する支援を受けていない者であること。
- (5)奨学金の貸与を受けており、将来返還の予定であるかまたは返還中の者であること。

2 助成内容

次のとおり、貸与を受けている奨学金（利子を除く）の返還総額の1/2を助成します。

区分	助成金額	助成金額の上限
無利子の奨学金	貸与を受けている奨学金の返還総額（既卒者の場合は返還残額）の1/2	・大学院（6年間）：216万円 ・大学等（4年間）：144万円
有利子の奨学金	貸与を受けている奨学金の利子を除く返還総額（既卒者の場合は利子を除く返還残額）の1/2	・高専、短大、専門学校等（2年間）：72万円

※対象金額の上限 6万円×貸与月数

お問い合わせ | 役場農林建設課 ☎(82)2239 IP ☎9(82)2236

農業委員会からの
お知らせ

農地にかかると日照上の 障害除去等に関する指導要領について

農業委員会では、農地にかかる日照上の障害除去等に関する指導要領を定め、農地に隣接する山林等によって農地や農作物に日照上の被害を与える恐れがあるものまたは支障をきたすものについての解決を図るため、「農地が山林等と隣接する場合は、農地との境界より最低5メートル以内に植林をしてはならない」、「植林をする場合は隣接地（農地、宅地、道路、水路等）との境界より5メートル以上離さなければならない」として指導していくこととしています。

山林または農地の所有者、耕作者の皆さんは、ご理解、ご協力をお願いします。

7月9日（木）に農業委員会定例会を開催しました。

審議事項

- ・利用権設定等申出 7件
- ・農地法第3条の規定による許可申請 2件
- ・非農地証明申請 1件

お問い合わせ | 農業委員会事務局 ☎(82)2239 IP ☎9(82)2236

子育て支援センター 遊びば

子育て講座 『歯のおはなし』

6月25日、歯の衛生週間に基づき福田歯科医院の先生にお話をさせていただきました。

最近、虫歯になる子は減ってきているようですが、いつも口が開いていたり噛むことが少なくなっている子どもが多くなっているようです。

そのことを踏まえ、離乳食時には参考書や周りの同年齢の子どもたちに合わせるのではなく、子どもの成長に合わせる事が大切であることを話されました。

そこで、“上手に食べられないのはなぜ？”

- ・あまり噛まない
- ・手で押し込む
- ・むせる

3つのポイントで話していただき、お母さんたちはうなずきながら聞かれていました。

また、大人社会も様々なストレスを抱え、無意識のうちに歯をくいしばっている人が多いようです。

ストレス解消や歯の健康のために、当日も音楽に合わせ、口の周りの筋トレ（健口体操）を一緒に行い、お母さんたちもリラックスできたひと時でした。



【参加された方の感想】

- ・離乳食を食べさせるときに、気を付けていきたいです
- ・親の口の筋トレは気持ちよくて、普段からやってみたいと思います

※8月のママサークルはお休みです。

8月の予定

月	火	水	木	金	備考
3	4	5	6	7	★大きさ調べ 身長・体重を計測します。 ★お誕生会 毎月お誕生月のお友だちをお祝いします。 ★絵本の読み聞かせ 情報館に移動してお話を聞きます。 ★おもちゃづくり 身近なものでおもちゃ作りをします。 ★持ち物 お茶 必要と思われるもの ★水遊び 水着・水遊び用おむつ バスタオル
なかよし遊び	なかよし遊び				
10	11	12	13	14	
山の日					
17	18	19	20	21	
		お誕生会 みんなで祝い しましょう	絵本の読み聞かせ 10時30分～ (情報館へ移動)	大きさ調べ 身長・体重を 計測しましょう	
24	25	26	27	28	
なかよし遊び	なかよし遊び	なかよし遊び	なかよし遊び	なかよし遊び	
31					
なかよし遊び					

随時、子育て相談も受け付けています。妊婦さんもお待ちしています。

※新型コロナウイルス感染症の影響により予定が変更となる場合があります。

6月19日

14時～健康づくり・人づくり教室(笹巻づくり)

笹巻の季節がやってきました。新型コロナウイルス感染症予防のため、皆さんにマスク着用と試食なし(持ち帰り)として開催しました。

ここ最近では笹の葉も手に入りにくくなり、笹巻を作る家庭が少なくなりました。地域によって巻き方の違いがありますが、笹3枚で巻きました。

お団子が好きな高齢者の方は、笹を巻く様子がとても楽しそうでした。蒸しあがった笹巻は、ほんのり笹の香りがして初夏を感じられました。



▲慣れた手つきで笹を巻く様子

6月19日

16時～読み聞かせ教室・笹巻づくり

子どもたちは笹巻が大好き! 笹巻づくりは、子どもたちが楽しみにしている行事です。

早めに集まり準備万端で待つ子どもたちのため、時間を30分早め開始しました。

小さい子どもは丸める係、大きい子どもとお母さんは巻く係、早く食べたい気持ちが伝わってきましたが、出来上がった笹巻はコロナ感染予防として、お家へ持ち帰りにしました。

笹巻づくりの後は、教育委員会事務局の山野さんと、こども園の津村先生に絵本の読み聞かせをしていただき、子どもたちは熱心に聞いていました。絵本を通じて、子どもたちにさまざまな世界を体験させてあげられたらステキですね!



▲男性の読み聞かせ(山野さん)



▲団子の大きさを揃えてね!



▲女性の読み聞かせ(こども園の津村先生)

読書記録帳をご利用ください！



借りた本の履歴が残せる読書記録帳ができました。

操作方法はとても簡単です。詳しくは情報館職員までお尋ねください。

貸出冊数も10冊になり、利用しやすくなっています。これを機会にぜひご利用ください！

夏休みの宿題に情報館利用！

暑い夏休み、涼しい情報館で宿題するのはいかがでしょうか。この機会にぜひご来館ください。



【本の展示】 夏休みの自由研究と工作

自由研究や工作などに役立つ本を展示しています。親子でぜひご利用ください。

おはなし会・音読教室

※状況により中止する場合があります。

乳幼児対象おはなし会

(読み聞かせグループ「もこもこ」)

【日時】 8月20日(木) 10時30分～

【場所】 情報館プレイルーム

脳を元気にしよう「音読教室」

(情報館館長)

【日時】 8月21日(金) 14時～

【場所】 情報館会議室

ほんのひろば カレンダー

8月						
日	月	火	水	木	金	土
						1
2	3	4	5	6	7	8
9	10	11	12	13	14	15
16	17	18	19	20	21	22
23	24	25	26	27	28	29
30	31					

9月						
日	月	火	水	木	金	土
		1	2	3	4	5
6	7	8	9	10	11	12
13	14	15	16	17	18	19
20	21	22	23	24	25	26
27	28	29	30			

「本の巡回便 ムーフック」

【第1・3火曜日】 諸鹿・春米 方面

【第2・4火曜日】 吉川・落折 方面

移動図書館車を運行しています。宿内でも巡回します。新しく巡回を希望される集落は情報館までご連絡ください。

※状況により中止する場合があります。

【貸出冊数と期間】 1人10冊まで、2週間

【開館時間】 10時～18時

【休館日】 毎週月曜日・祝日・毎月最終木曜日・年末年始

利用者カードの申し込み(無料)で、どなたでもご利用いただけます。

新 着 図 書

2020.6.30まで

文 学		そ の 他	
・影武者八巻卯之吉	幡 大介	・水彩画レッスン花と風景	玉神 輝美
・黙（しじま）	辻堂 魁	・和素材デザートの発想と組み立て	田中 真理
・流星シネマ	吉田 篤弘	・テーマで学ぶ日本古代史 社会史料編	佐藤 信
・布石	上田 秀人	・妖精の棲む島アイルランド	渡辺 洋子
・さよなら願いごと	大崎 梢	・つるバラの選び方・育て方・仕立て方	村上 敏
・きたきた捕物帖	宮部 みゆき	・ばんばかバン図鑑	金子 健一
・カインの傲慢	中山 七里	ヤングアダルト	
・これは経費で落ちません！ 7	青木 祐子	・鬼滅の刃	吾峠 呼世晴
・縄紋	真梨 幸子	児 童 書	
・男鹿半島北緯40度の殺人	梓 林太郎	・ Cottonのティータイム	あんびる やすこ
・法の雨	下村 敦史	・ウルド昆虫記バッタを倒しにアフリカへ	前野 ウルド浩太郎
・ダブル・トライ	堂場 瞬一	・料理はすごい！	秋元 さくら
・本好きの下剋上 第5部〔2〕	香月 美夜	絵 本	
・魔女たちは眠りを守る	村山 早紀	・じごくにアイス	ナカオ マサトシ
・大江戸少女カゲキ団 2	中島 要	・こぶたのプーちゃん	本田 いづみ
・脱藩さむらい 4	金子 成人	・もりのかばんやさん	ふくざわ ゆみこ
・新酒番船	佐伯 泰英	郷 土	
・司馬遼太郎が考えたこと 1～16	司馬 遼太郎	・鳥取県の道路現況	鳥取県土整備部道路企画課

★この他にもたくさん入ってきていますので、当館新刊コーナーをご覧ください。

学校 発

いきいき
わかさっこ！

充実した ICT 教育環境

新型コロナウイルスの感染拡大防止のために、昨年度は9日間、本年度は4日間、臨時休校となりました。若桜学園は、他校に比べ臨時休校の日数も少なく、分散登校などの措置もありませんでしたので、一部の行事が延期や中止になったものの、学習の遅れはありませんでした。

全国的には、今回の臨時休校により、インターネットを利用した遠隔授業や ICT 機器を用いた学習などが話題となり、今後予想される第2波、第3波の感染の流行に備えるために早急に整備する必要があると言われていています。

若桜学園では、遠隔授業には対応できていませんが、パソコンやタブレットを使って学習ができる「eライブラリ」を導入しています。この「eライブラリ」は、学校の授業でも使っていますが、家庭でもインターネット環境が整えば無料で利用することができます。小学校1年生から中学校3年生までの教材やドリル、プリントが自由に使い、個別の学習の履歴が残ったり、全国の公立高校入試問題もできたりするようになっています。今回の臨時休校中にも、家庭でできる学習として「eライブラリ」を活用しました。この「eライブラリ」についてかかる費用は、若桜町が負担しています。また、本年度中には、児童生徒に一人に1台ずつタブレットが使える環境が整う予定です。若桜町は、若桜の未来を担う子どもたちのために、とても恵まれた教育環境が整備されており、その中で若桜の子供達は一歩進んだ学習に取り組んでいます。



公民館ひろば

公民館ものづくり体験講座

陶芸教室

6月27日(土)、公民館サークル「若桜陶芸クラブ」の皆さんにご協力いただき、若桜陶芸工房にて陶芸教室を開催しました。本教室は4月に開催を予定していましたが、新型コロナウイルスの関係で延期となっていたもので、参加者はもちろん、講師を務めていただいた陶芸クラブの皆さんも開催を心待ちにされていたのです。

今回の陶芸教室では、オリジナルのマグカップ作り挑戦しました。参加者は、陶芸は初めてという方ばかりで、陶芸クラブの方にマンツーマンで指導していただきました。本来、陶芸では材料となる土の水分量を均一にし、中の空気を抜くために、土を練る作業か



▲作業の様子



▲作品完成

ら始めるのですが、今回は、陶芸クラブの方が下準備を全てしてくださっていたので、参加者は土の成形に集中することができ、スムーズに作品づくりを行うことができました。

とはいえ、カップの形を均等に整えたり、全体のバランスを取ったりと難しい作業も多く、「なかなか思った形にならない」、「こつちを直すとおちが歪む」等、楽しみながらも苦戦する様子も見られました。そんなときは、陶芸クラブの方がアドバイスや手直しをしてくださったりと、丁寧に指導していただいたので、次第にしっかりとしたカップの形になっていきました。

参加者の方にお話を伺ってみると、「正直なところ、初めてなのであまりうまくできないだろうと思っていたが、陶芸クラブの方の手助けのおかげで、想像以上にちゃんとした形にすることができた。」と作品づくりに手応えを感じておられる様子がうかがえました。

また作品の完成後には、参加者全員で作品の乗ったテーブルを囲み、談笑する時間が設け

られ、参加者同士「〇〇さんの形が良いですね」、「〇〇さんこそ模様が綺麗で」、「これは口の形が素敵」など、互いの作品について和気あいあいと話し合うシーンが印象的でした。中には「次は魚料理を乗せる平皿が作ってみたい」と、次回作へ意欲を募らせる方もおられ、陶芸を楽しんでいたのが伝わってくるようでした。

作成した作品はこの後、乾かして素焼きして釉薬を掛け本焼きして、と更に多くの手間と時間がかかりますが、その作業も陶芸クラブの方がしてくださることので、正に至れり尽くせりです。最終的にどのような作品に仕上がるのかとても楽しみです。

若桜陶芸クラブは毎週月曜日に、若桜陶芸工房で活動されています。見学や体験もできますので、興味のある方はぜひ若桜町公民館までお気軽にお問い合わせください。

電話・・(82)1584

IP電話・・9(82)1584



▲作品と一緒に記念撮影

第1回若桜氷ノ山寿大学

〜新型コロナウイルス感染症予防について〜

6月19日(金)若桜氷ノ山寿大学を開催しました。今年度第1回目となる今回は、若桜町保健センターの山根所長を講師に「新型コロナウイルス感染症予防について」と題して、ご講演いただきました。

講演の中では、新型コロナウイルスの特徴に触れながら、感染を予防するために気を付けてもらいたいこととして次のことをお話しされました。

- ① 毎日本体温を測定し、できれば記録に残すこと。
 - ② マスクの着用と、こまめに石鹸で手を洗うこと。
 - ③ 規則正しい生活を心がけ、朝昼晩と三食しっかり摂り、十分な睡眠を取ること。
- 特に、自分では熱がないと思っても、検温してみると予想に反して体温が高かったということがあるので、自分の感覚を過信せず、デジタルの体温計を使用して毎日検温することが大切であるとのことでした。

また、夏になり気温が高くなるにつれ、熱中症のリスクが高まりますが、マスクをしているとどのどの渴きを感じづらくなるので、こまめな水分補給や屋外で周囲に人がいない場合にはマスクを外すことも意識してほしいと話されました。

もう一点予防上の注意点として、感染予防

を気にするあまり、家に閉じこもってしまうと筋力が衰えたり、人とのコミュニケーションが不足してしまうので、十分に感染対策をしたうえで、積極的に体を動かしたり、人と会うことが重要であると述べられました。

若桜町保健センターでは、新型コロナウイルスに関する注意点や心がけを「若桜町コロナ退治10か条」としてまとめたり、IP電話でいつでも見ることのできる「おうちで出来るストレッチ体操」を公開しているので、ご活用いただきたいと締めくくられました。

今回の講演では、新型コロナウイルス感染予防のため、参加者の皆さまには、マスクの着用や検温、開催時間をずらしての分散受講にご協力をいただき誠にありがとうございました。



▲受講の様子

郷土文芸

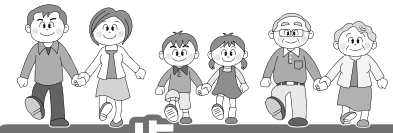
(敬称略)

川柳 (さくら吟社)

最後まで残る枯れ葉は惜しまれる 爽やかと言うはこれなり大ジョッキ 諭吉さん木の葉のようによく遊ぶ 渓谷のシャワーを浴びる夏帽子 機能よりファッション重視柄マスク 葉書よりメール主役になる時代 風そよぐ青葉若葉の好季節 健康も美肌も買えるコマージュ コロナ禍に近況たずね葉書出す 終止符を打つまで動く努力する コロナ無縁山は青葉が茂つてる 横着がすぎて足腰弱くなる 幼子の瞳に映る青葉かな 立ち位置をかえても一度やり直す 庭の芽が一夜で伸びて葉を造る 久々に友もマスクで若くなり 梅雨空にカエルや雑草(くさ)が笑いだす 初物をサルがちやつかり味見する	岡崎彰夫 岡崎彰夫 門村千代 門村千代 川上 巧 川上 巧 川上 巧 君野和子 君野和子 車井信恵 車井信恵 中田房江 中田房江 中田房江 福田瑛子 福田瑛子 矢部節子 矢部節子 山本信子 山本信子 山本信子
---	--

俳句 (鶴尾句会)

木洩れ日の揺れざる時の暑さかな 透けて見ゆ栗の中に丸い夏 姫女苑並び並んで澄ましをり 沙羅の花母の精出す庭仕事	西尾青雨 中尾陽子 圓井節美 茗荷恵子
--	------------------------------



次の一歩を踏みだそう!

男女共同参画社会の実現に向けて

新型コロナウイルス感染症の流行と配偶者等暴力(DV)

新型コロナウイルス感染症の流行及びそれに伴う外出制限や休業などの影響は、生活不安やストレスにつながり、配偶者等への暴力の増加や深刻化が懸念されています。実際、全国の相談件数は昨年の同時期に比べ、約3割の増加となっているようです。

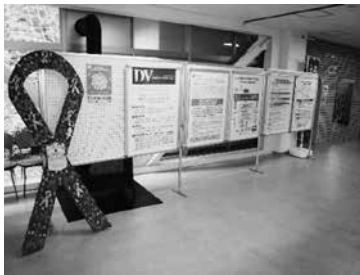
国連が指摘している影響としては、①経済への影響(女性は一般的に収入や貯蓄が少なく、不安定な仕事に就いている割合が高いため、男性よりも経済的打撃を受けやすい)、②健康への影響(最前線で働く医療従事者の多くが女性であり(全体の7割)、女性が感染する危険性が高い)、

③無償ケア労働の増加(外出制限により、家事・育児・介護等の無償ケア労働の需要が急激に高まり、既存の男女間の不平等が一層拡大(従来より、女性は男性の3倍の無償ケア労働に従事))などが挙げられています。

これらの課題に対応するため、国内外で相談窓口の増設や財政的支援が行われています。

また、本町では、男女共同参画週間(6/23~29)にあわせ、若桜町公民館ロビーにおいて、配偶者等への暴力に関する啓発パネルの展示を行いました。

不安を感じたらためらわず相談すること、困っている人がいたら相談窓口の情報を共有することを願います。



8月は『食品衛生月間』です!

夏の暑い時期は、細菌性食中毒が発生しやすく、厚生労働省では、毎年8月を「食品衛生月間」と定めています。

まだまだ気温の高い日が続きますので、「食中毒予防の三原則」に注意して家庭での食中毒予防に努めましょう。

原則1 食中毒の原因となる細菌やウイルスを付けない。

- ・きちんと手を洗いましょう。
- ・調理器具はきれいに洗って清潔に保管しましょう。

原則2 食中毒菌を増やさない。

- ・調理後はできるだけすぐに食べましょう。
- ・テイクアウトした食品は持ち帰り時間を短くして、早めに食べましょう。
- ・食品は室温におかないで、冷蔵又は冷凍保管しましょう。
- ・時間が経ちすぎたら思い切って捨てましょう。

原則3 食中毒菌をやっつける。

- ・加熱はしっかりと食品の中心部まで火を通しましょう。



お問い合わせ

鳥取市保健所 生活安全課

☎ 0857 (30) 8552

1人で悩まず、まず相談を！

居住用不動産の贈与と持ち戻し免除の 意思表示の推定について

Q

相談事例

私は妻と息子夫婦と同居しています。妻と息子夫婦とは仲が悪く、私が死去した後、妻が息子夫婦に家を追い出されない心配です。このたび相続法が改正され、妻が家に住み続けることを容易にする制度が創設されたと聞きましたが、どのような制度でしょうか。



A

アドバイス

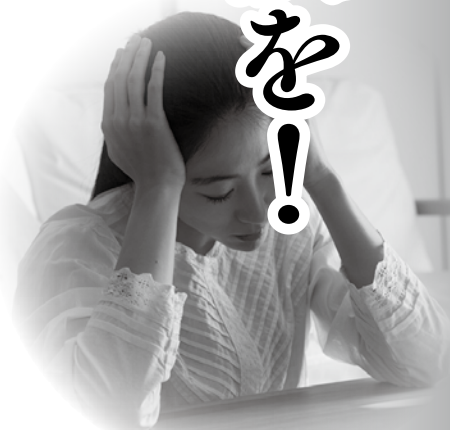
今回は、居住用不動産の贈与と持ち戻し免除の意思表示の推定について説明します。

被相続人の法定相続人に対する生前贈与が特別受益に該当する場合、特別受益とはいわば遺産の先渡しですので、その贈与を受けた分について遺産分割による遺産取得額が減ってしまうこととなります。

しかし、相続法は、相続人に多くの財産を遺してあげたいという被相続人の意思を尊重し、その贈与についていわゆる持ち戻し免除の意思表示がある場合には、贈与分について他の相続

人よりも多く遺産を取得できる
と定めています。

ところで、居住用不動産について、持ち戻し免除の意思表示を認めなければ、遺産分割によって配偶者が家に住み続けることができなくなる場合が生じますので、改正相続法（令和元年7月1日施行）では婚姻期間が20年以上の夫婦の場合に居住用不動産を贈与した場合、持ち戻し免除の意思表示の存在が推定されるとし、原則として配偶者が家を取得し住み続けることを認めました。



〈法律相談の窓口にお電話を！ ※要予約〉

【電話】 ☎ (82) 0254 IP ☎ 9 (82) 0254

【ところ】 地域福祉センター ドリーミー

献血の実施について

次のとおり400mlの献血を実施しますので、輸血用血液の確保のためにご協力をお願いします。

【実施日】8月18日(火)

時間	場所
13時～15時	若桜町保健センター前
16時～17時	地域福祉センタードリーミー前

【お問い合わせ】

役場町民福祉課

☎(82)2232 IP ☎9(82)2232

職業訓練の受講生募集

ハローワークでは、求職者支援訓練の受講生を募集しています。

【訓練科】

介護福祉士実務者研修科

【訓練概要】

介護従事者としての視点と理念、専門的な知識・技能を取得し、介護福祉士実務研修の資格を取得する。

【訓練期間】

9月29日(火)～令和3年3月26日(金)

【訓練場所】

イングスジョブスクール(鳥取市千代水)

【募集人数】

12名

【応募資格】

就職を希望される方

【受講料】

無料(ただし、テキスト代等の実費は自己負担)

【参考】

雇用保険受給者以外の方は、一定の条件を満たせば職業訓練受講給付金を受給しながら受講できます。

詳しくは、ハローワーク(公共職業安定所)にお問い合わせください。

【お申し込み・お問い合わせ】

ハローワーク鳥取 ☎ 0857(23)2021

令和2年度鳥取県東部広域行政管理組合職員採用試験について

【試験区分】

○技術職(電気)

採用予定者	1名程度
年齢要件	昭和60年4月2日以降に生まれた人

※その他受験資格要件有り

○消防職

試験区分	区分(1)一般枠	区分(2)高校新卒枠
採用予定者	12名程度	4名程度
年齢等要件	平成6年4月2日から平成15年4月1日までに生まれた人	令和3年3月に高等学校を卒業見込の人

※その他受験資格要件有り

※区分(1)、区分(2)とも同一の試験を行います。なお、令和3年3月に高等学校を卒業見込の人は、区分(2)で申し込みを行ってください。

【採用予定時期】令和3年4月1日

【受験申込受付締切】

8月21日(金)17時15分必着

【受験案内・受験申込書配布場所】

鳥取県東部広域行政管理組合事務局総務課、消防局消防総務課及び鳥取県東部各市町役場または本組合ホームページ

※本組合ホームページから受験申し込みをすることもできます。

【第1次試験概要】

実施期日：9月20日(日)

実施場所：鳥取市立南中学校

(鳥取市興南町91番地)

試験内容：

技術職 教養試験(大学卒業程度)、専門試験(高専・大学卒業程度)、適性検査

消防職 教養試験(高校卒業程度)、体力試験、適性検査

【お申し込み・お問い合わせ】

鳥取県東部広域行政管理組合 事務局総務課

☎0857(20)0119

※詳細は受験案内または本組合ホームページ(<http://www.east.tottori.tottori.jp>)をご覧ください。



リファレンいなば

<8月リサイクルファクトリー・スケジュール>

内容	日時	定員	費用
マイバッグ 大きなトートバッグ	8/7 (金) 10時~15時	5人	無料
裂き織り	8/21 (金) 10時~11時30分 13時30分~15時	3名 3名	実費
健康布ぞうり	8/26 (水) 10時~15時	10名	100円
木工 キャスター付き台	8/28 (金) 10時~12時	5人	200円

※各教室内容により、布等の材料をご持参頂く場合があります。詳しくはお問い合わせください。
※上記以外の体験講座や、出張講座も行います。

お気軽にご相談ください。

【お申し込み・お問い合わせ】

リファレンいなば (鳥取市伏野2220)

☎0857 (59) 6026

【開館時間】10時~16時

【休館日】月曜日 (月曜日が祝日の場合は翌平日)

※臨時休館日 9月5日 (土) 保守点検の為臨時休館いたします

【参加申込】8月1日より受付 (先着順)

※7月12日届出分まで

戸籍の窓口

高野川上巧さん	金一封	ご冥福をお祈りします	高野中村	山田山根	仁子さん	若葉団地	青木晴香ちゃん	おめでとうございます
父孝夫さん			みち子さん			真吾さん・弥生さんの女の子		
			62歳	66歳				

ありがとうございます
香典返しとして若桜町社会福祉協議会へ
ご寄付をいただきました。

放送大学

令和2年度第2学期入学生募集 (10月入学)

放送大学はテレビやインターネット等で授業を行う通信制の大学です。約300科目の幅広い分野の中から好きな科目を選んで自由な時間に学習できます。

【出願期間】

第1回 8月31日 (月) まで

第2回 9月1日 (火) ~15日 (火)

大学説明・個別入学相談会 (東部地区)

【日程】9月20日までの毎日10時~17時

(月曜・祝日及び8月13日~15日を除く)

【場所】放送大学鳥取学習センター

(鳥取市役所駅南庁舎5階)

【お問い合わせ】

放送大学鳥取学習センター

☎0857 (37) 2351

メール newtottori@ouj.ac.jp

令和2年度労働セミナーの開催について

【テーマ】『今だからおさえておこう!働くときのルール』~最近の労働相談より~

【内容】労働条件の変更や休業手当のしくみ、退職のルール など

【講師】みなくる相談員、労使ネットとっとり事務局職員

【日時】9月15日 (火) 14時~15時30分

【会場】鳥取県庁 第2庁舎4階 第22会議室 (鳥取市東町1丁目220)

【対象者】労働者、求職者、一般の方など興味がある人

【参加費】無料

【定員】30名 ※要申込み、完全予約制

※求職活動中の方は証明書を準備しますので、申込時にお知らせください。

【お申し込み・お問い合わせ】

鳥取県中小企業労働相談所 みなくる鳥取

(平日9時~17時30分)

☎0857 (25) 3000

☎0857 (25) 3001



使って応援！若桜まるごとキャンペーン

新型コロナウイルス感染拡大により深刻な影響を受けている町民及び町内事業所を支援するため、「使って応援！若桜まるごとキャンペーン」を実施しています。

本キャンペーンでは、全町民（基準日：7月1日）を対象に、1人につき1万円分の「若桜まるごと商品券」を発行しており、商品券取扱店舗でご利用いただけます。

どんどん使って若桜を盛り上げていきましょう！



▲商品券取扱店のステッカー

若桜まるごと商品券

- 使用期間：令和3年1月31日まで
- 取扱店舗：詳しくは町HPをご覧ください。



お問い合わせ 役場にぎわい創出課 ☎(82)2238 IP☎9(82)2238

8月の行事予定

日付	行事名	時間	場所
8/1(土)	ソフトテニス大会	9時～	若桜学園テニスコート
8/4(火)	消費生活相談	9時～16時	ドリーミー
8/6(木)	障がい者相談	9時30分～12時	ドリーミー
8/7(金)	各種がん検診	8時30分～10時30分受付	保健センター
8/11(火)	人権相談	9時～12時	ドリーミー
	消費生活相談	9時～16時	ドリーミー
	行政相談	9時～11時	ドリーミー
	法律相談	13時30分～16時	ドリーミー
8/18(火)	消費生活相談	9時～16時	ドリーミー
8/25(火)	消費生活相談	9時～16時	ドリーミー

※新型コロナウイルス感染症の影響により、急遽予定が変更になる場合があります。

中止が決定している主な行事

新型コロナウイルス感染症の感染拡大防止のため、右記の行事は中止することといたしました。

楽しみにされていた皆さまには誠に申し訳ございませんが、ご理解いただきますようお願い申し上げます。

日付	行事名
8/9(日)	わかさ清流まつり
8/13(木)	野球大会
8/14(金)	
9月中旬	若桜町敬老会
9/27(日)	町民運動会
10/25(日)	因州若桜鬼っこまつり

人口と世帯数 (対前月増減)

世帯 1,331世帯 (+2)

人口 3,100人 (+8)

男/1,472人 (+4)
女/1,628人 (+4)

住民基本台帳に記載された外国人を含む
(令和2年7月1日現在)

8月の税金・保険料

町県民税(普通徴収)(第2期)
国民健康保険税(普通徴収)(第2期)
介護保険料(普通徴収)(第2期)
後期高齢者医療保険料(普通徴収)(全期及び第1期)

納期限 | **8月31日(月)**

※たばこは若桜町内でお買い求めください。
(若桜町の税込となります)

みんなで育てよう
若桜鉄道

編集・発行／若桜町役場 ふるさと創生課
〒680-0792 鳥取県八頭郡若桜町大字若桜801-5
☎0858(82)2231 FAX0858(82)0134

発行日

令和2年7月31日

E-mail furusato@town.wakasa.tottori.jp
URL http://www.town.wakasa.tottori.jp