

2015

WAKASA

資料編

CONTENTS -内容-

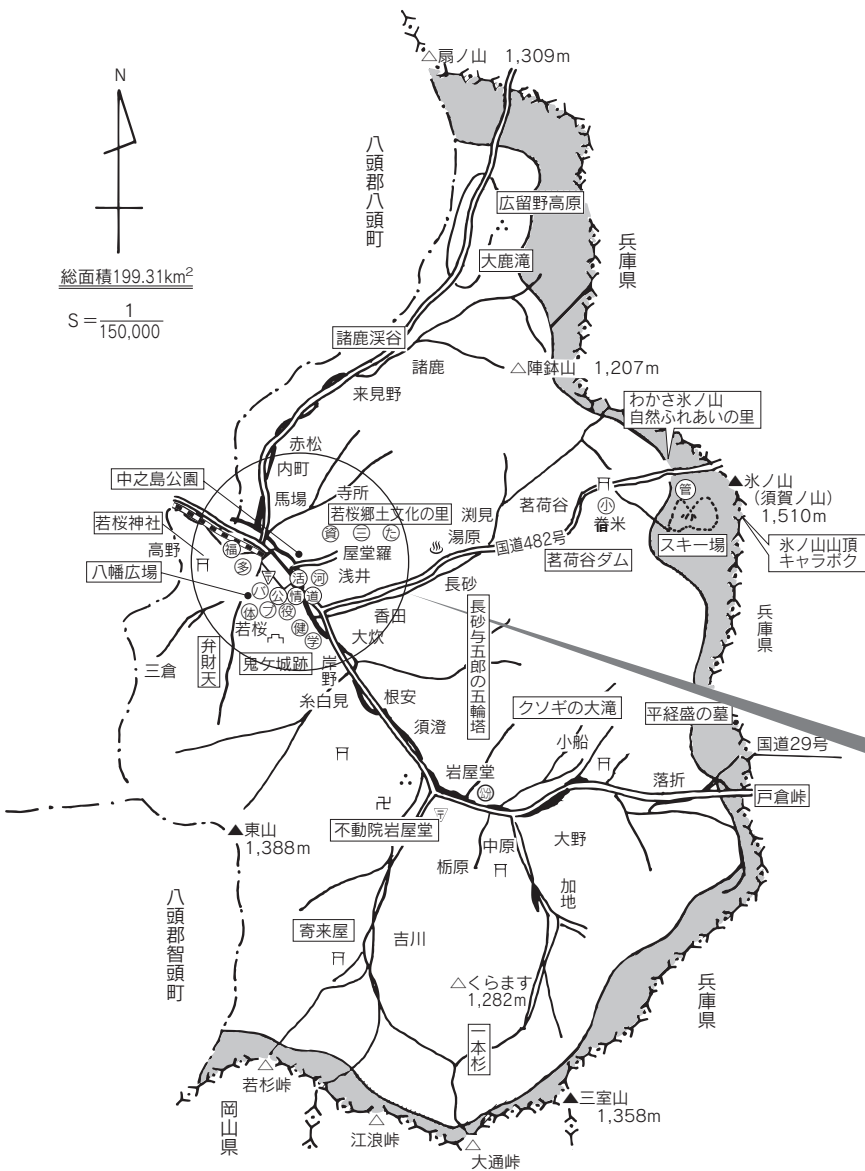
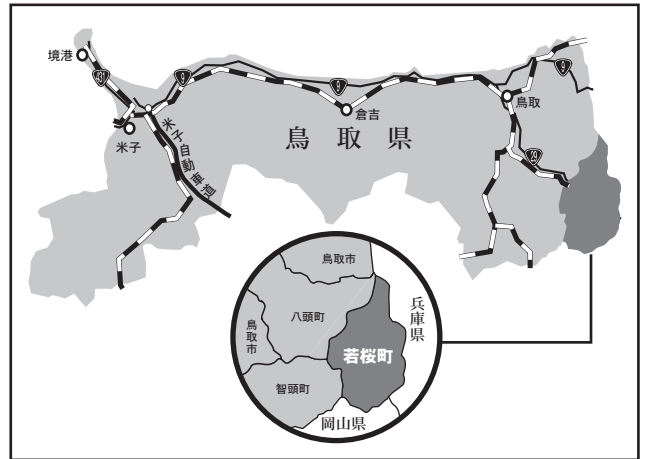
概 要	1
土地・気象	3
人 口	4
財 政	6
産 業	9
商 工 業	10
農 林 業	11
保 健	12
衛 生	13
福 祉	14
建 設	15
交通・防災・消防	16
教 育	17
文 化	18
行政・議会	19
合併後のあゆみ	22

概要

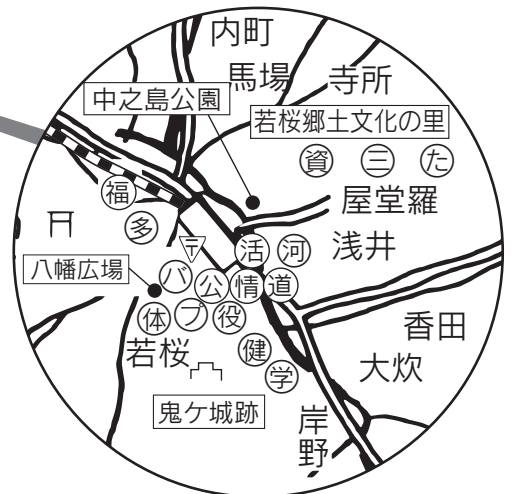
●まちの位置

若桜町は鳥取県の東南端に位置し、東は兵庫県、南は岡山県、北は八頭郡八頭町、西は智頭町にそれぞれ接しており、東西 14.1 km、南北 22.7 km で総面積は 199.18 km² (19,918ha) を有している。

方位	地名	経度・緯度
東	若桜町大字落折(戸倉峠付近)	134° 30'
西	若桜町大字糸白見(智頭町境界付近)	134° 21'
南	若桜町大字中原(大通峠付近)	35° 13'
北	若桜町大字諸鹿(扇ノ山付近)	35° 26'



- Ⓐ 若桜学園
- Ⓐ 若桜学園着米分校
- Ⓐ 役場
- Ⓐ 若桜町公民館・若桜町教育委員会
- Ⓐ 体育館
- Ⓐ 若桜町公民館池田分館
- Ⓐ 保健センター
- ▽ 郵便局
- 氷ノ山・後山・那岐山国定公園
- Ⓐ 氷ノ山管理センター・氷ノ山キャンプ場
- Ⓐ 多目的集会施設
- Ⓐ 河川公園
- Ⓐ 地域福祉センター・ドリーミー
- Ⓐ 歴史民俗資料館
- Ⓐ 三百田氏住宅
- Ⓐ たくみの館(山村文化保存伝習施設)
- Ⓐ 若桜ゆはら温泉ふれあいの湯
- Ⓐ わかさ温水プール
- Ⓐ わかさ生涯学習情報館
- Ⓐ 活性化施設(味工房)
- Ⓐ 道の駅若桜(桜ん坊)
- Ⓐ 町営バスターミナル



■ 概 要

若桜町の歴史的沿革

若桜の名がはっきりと出てくるのは、平安時代の百科辞典である「和名類聚抄」だといわれます。

中世の若桜町は、駿河の国阿部郡矢部村(現在の静岡県)に住んでいた矢部氏が、梶原景時を討ち取った軍功による恩賞として、鎌倉幕府から因幡の国八上郡の山田村ほか20余カ所を賜り、これが若桜鬼ヶ城の初めであると言われています。

この矢部氏は一説によると16代続き、天正3年(1575)山中鹿之介ら尼子勢により攻め滅ぼされています。その後、羽柴秀吉の配下・木下備中守重堅が慶長5年(1600)の関ヶ原の合戦まで入城、その後に山崎家盛、子の山崎家治が元和3年(1617)に一国一城令により備中成羽に移封されるまで、若桜鬼ヶ城の城主としてこの地を治めていました。

若桜宿に残る町割りや水路は、この山崎氏の時に完成したものが現在に継承されていると言われています。

この若桜郷の中心地は若桜宿と呼ばれ、寛政7年(1795)に編纂された「因幡誌」には「当初は近世まで数百年相続の城下町なれば、今に其の遺風ありて町並み民家の造りも他の在郷とは異なりて美麗なり、小路一筋なれども両側に小川通りて、一中略— 産物多く諸職人ありて諸品を仕出して国中に交易す、郡中の大邑なり」と書かれているように、若桜は城下町、その後宿場町として交通の要路、地方物資の集散地として発展してきました。

その後の若桜は、明治42年4月に若桜村・赤松村・菅野村が合併して「町制」を実施しました。当時の新聞「因伯時報」が“驚くなかれ本郡唯一の町制実施地は若桜である”と報道しているように、八頭郡内では最初に町制を実施した町でもあります。

昭和29年3月に、若桜町と池田村が合併し現在の若桜町が誕生し、今日にいたっています。

町村合併以降の若桜町は、昭和35年人口9,616人をピークに高度経済成長期に大都市圏への人口流出が続き、昭和54年2月の八頭高等学校若桜分校廃校、昭和62年10月の国鉄若桜線廃止などにより、平成22年の国勢調査では人口3,873人まで減少し、少子・高齢化も進行しています。

平成15年3月には、近隣の4町で八頭東部合併協議会を設立し協議を積み重ねましたが、平成16年8月に協議会から離脱し、単独存続の道を歩むことになりました。現在、顔が見える、町民主体のまちづくりの推進に努めています。

■土地・気象

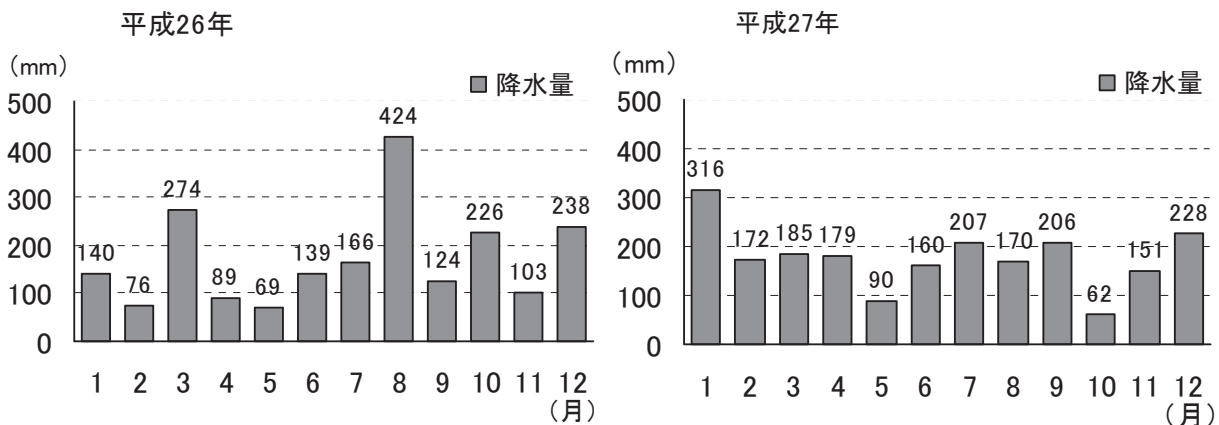
◆地目別土地面積の推移

資料：税務課（概要調書）

年度 地目	平成 22 年度		平成 23 年度		平成 24 年度		平成 25 年度		平成 26 年度		平成 27 年度	
	ha	%	ha	%	ha	%	ha	%	ha	%	ha	%
総面積	19,931	100.0	19,931	100.0	19,931	100.0	19,931	100.0	19,918	100.0	19,918	100.0
田	310	1.6	310	1.6	310	1.6	310	1.6	310	1.6	310	1.6
畑	247	1.2	247	1.2	247	1.2	247	1.2	246	1.2	245	1.2
宅地	81	0.4	82	0.4	81	0.4	82	0.4	82	0.4	82	0.4
山林	14,089	70.7	14,070	70.6	14,072	70.6	14,070	70.6	14,060	70.6	14,058	70.5
原野	741	3.7	741	3.7	741	3.7	741	3.7	741	3.7	741	3.7
雑種地	51	0.3	52	0.3	52	0.3	52	0.3	48	0.2	51	0.3
その他	4,412	22.1	4,429	22.2	4,428	22.2	4,429	22.2	4,431	22.3	4,431	22.3

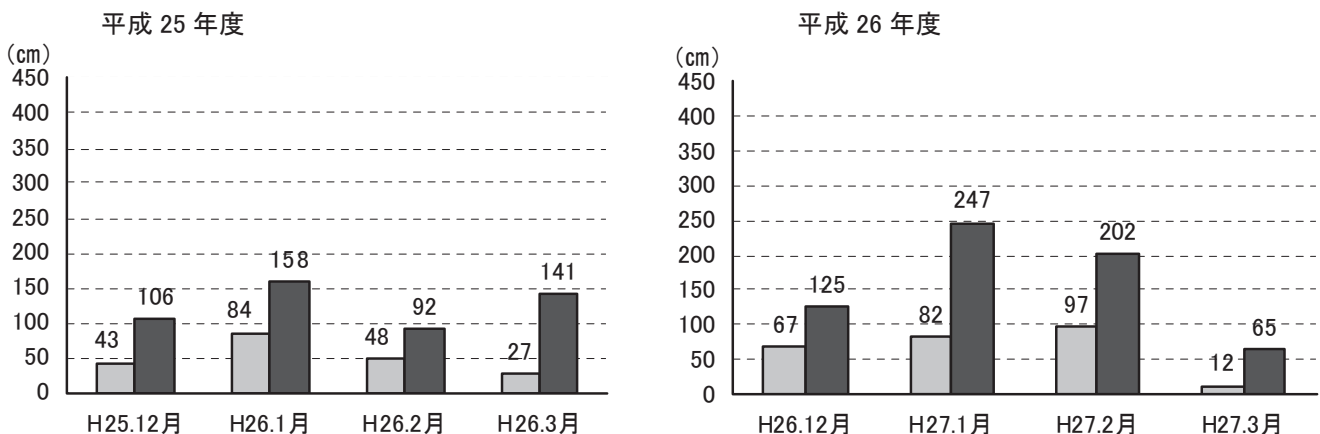
◆月別降水量

資料：鳥取地方気象台



◆月別降雪量

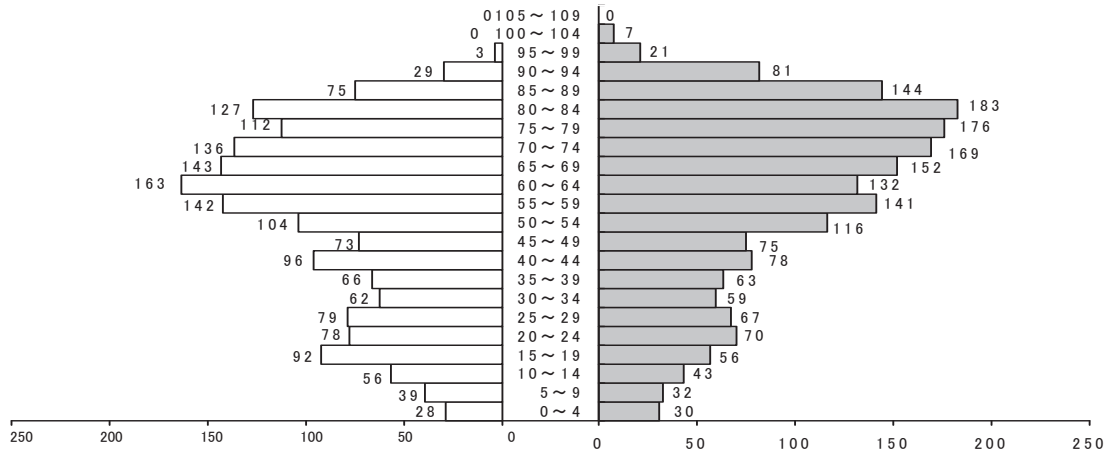
資料：町土整備課



人口

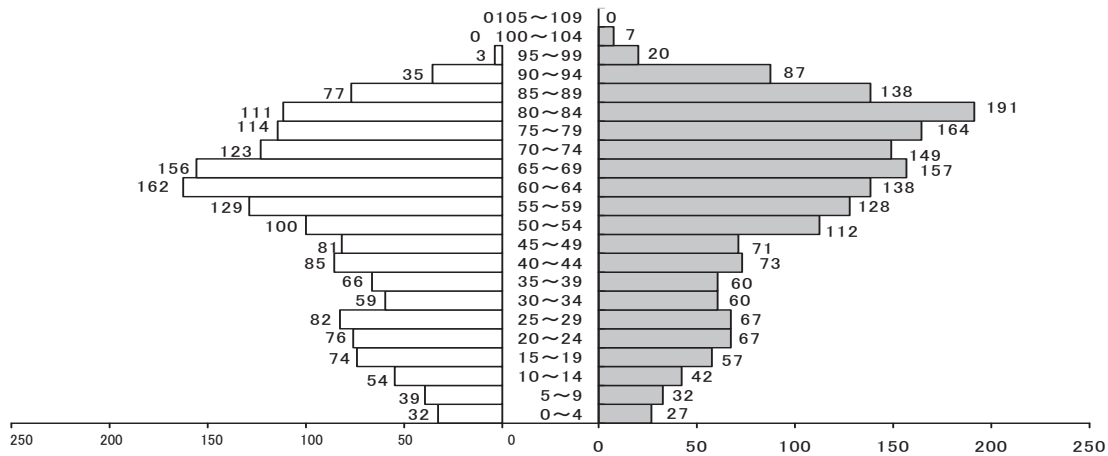
◆5歳階級別人口 資料:住民基本台帳(平成26年12月31日現在)

男 1,703人 人口合計 3,598人 女 1,895人

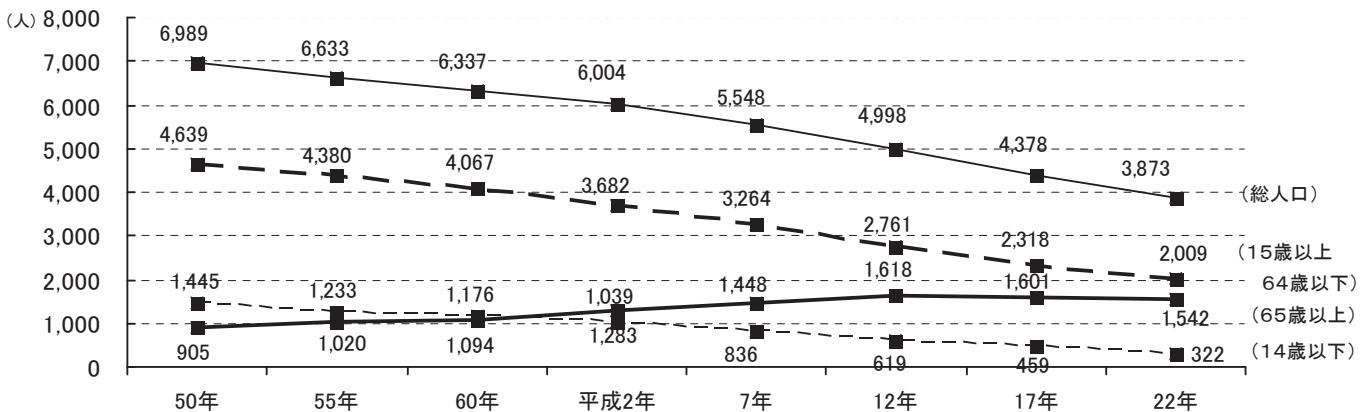


◆5歳階級別人口 資料:住民基本台帳(平成27年12月31日現在)

男 1,658人 人口合計 3,505人 女 1,847人



◆人口の動き年齢別 資料:国勢調査



■人 口

◆集落別世帯数と人口

資料:住民基本台帳(平成26年12月31日現在)

集落名	65歳以上	世帯数	人口	集落名	65歳以上	世帯数	人口	集落名	65歳以上	世帯数	人口
新 町	69	58	186	あかまつ団地	6	15	67	岸 野	14	10	37
山田町	68	58	136	寺 所	5	5	8	糸白見	53	45	115
上 町	68	61	146	馬 場	19	17	43	根 安	22	22	49
中 町	32	31	64	内 町	23	18	52	須 澄	31	25	71
下 町	83	67	171	赤 松	15	11	32	岩屋堂	28	26	54
西 町	215	218	471	来見野	17	13	30	吉 川	91	82	195
農人町	87	81	223	諸 鹿	37	31	48	栃 原	23	18	53
三 倉	19	17	47	香 田	26	18	50	中 原	27	26	52
上高野	22	20	44	長 砂	9	8	21	加 地	35	30	66
高 野	63	72	198	湯 原	25	17	37	大 野	41	31	73
浅 井	37	43	97	湊 見	19	19	38	小 船	67	51	112
若葉団地	28	83	203	茗荷谷	4	5	7	落 折	18	16	39
口屋堂羅	22	21	63	眷 米	45	42	101				
屋堂羅	18	13	45	大 炊	24	18	54	総 数	1,555	1,462	3,598

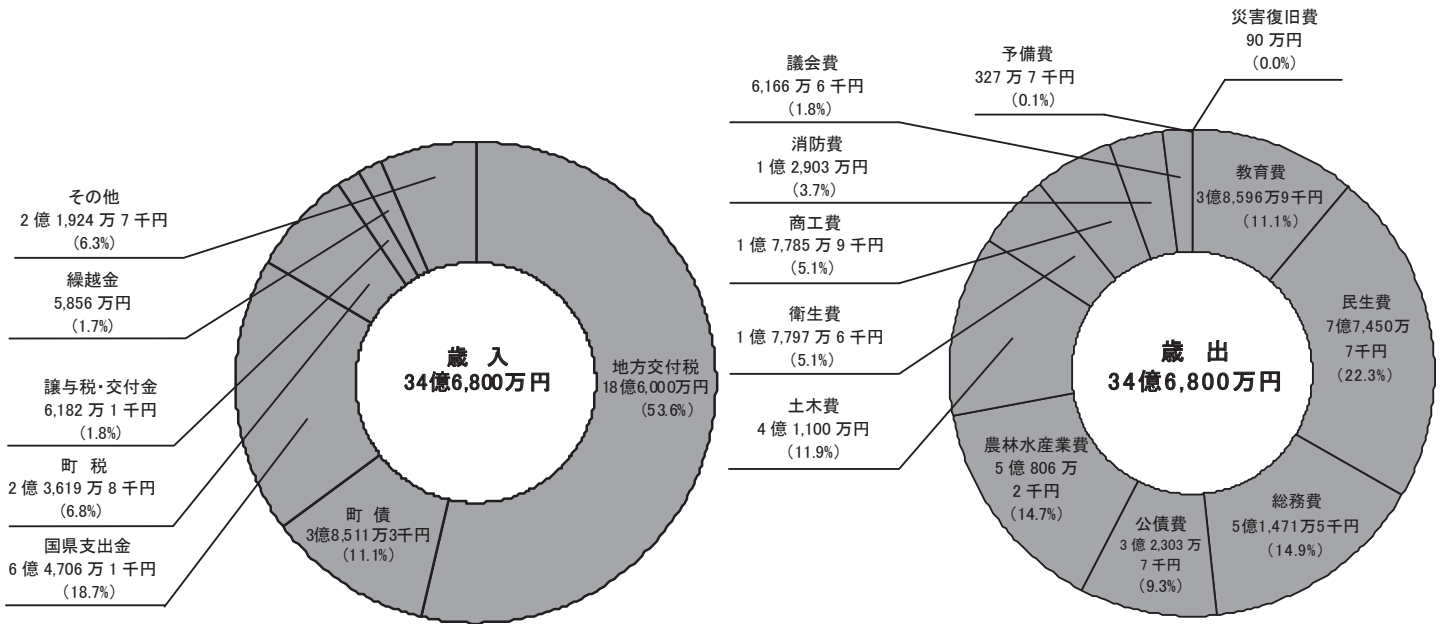
◆集落別世帯数と人口

資料:住民基本台帳(平成27年12月31日現在)

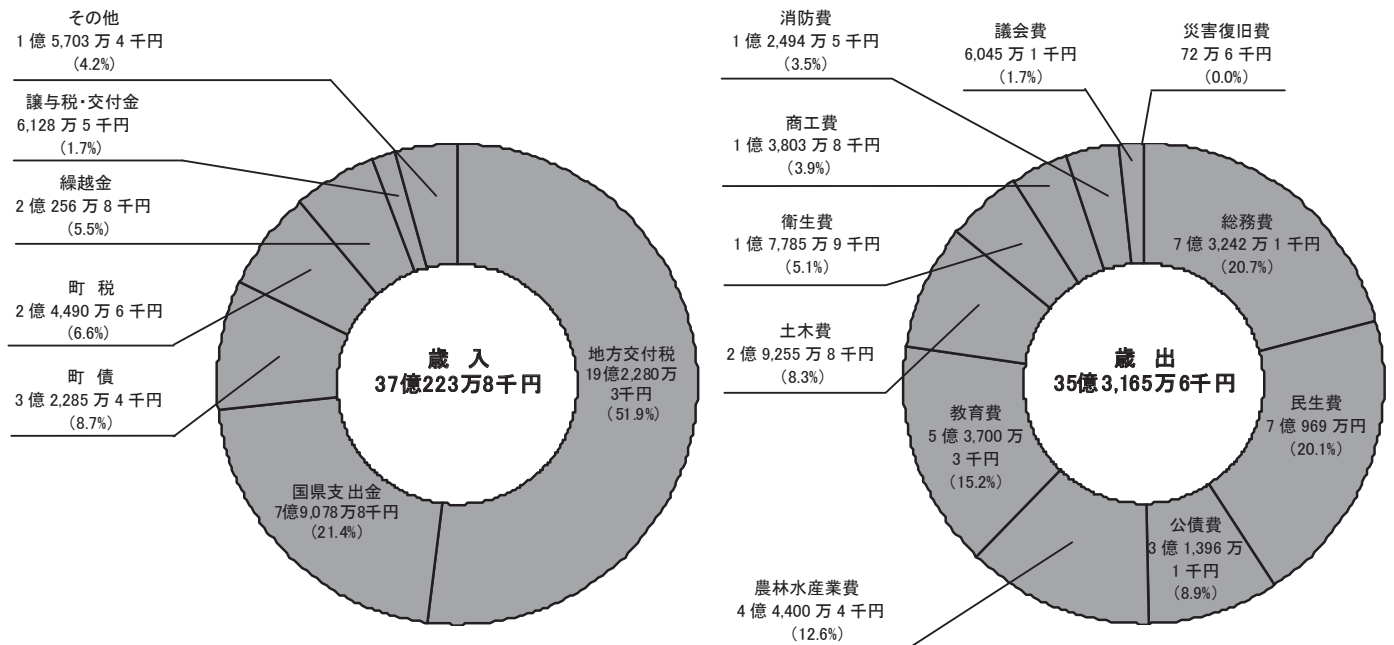
集落名	65歳以上	世帯数	人口	集落名	65歳以上	世帯数	人口	集落名	65歳以上	世帯数	人口
新 町	73	59	187	あかまつ団地	9	20	82	岸 野	15	10	38
山田町	61	54	126	寺 所	5	5	8	糸白見	53	46	115
上 町	67	61	147	馬 場	19	17	43	根 安	24	22	48
中 町	30	30	60	内 町	24	18	50	須 澄	29	25	72
下 町	83	67	168	赤 松	14	11	30	岩屋堂	23	24	48
西 町	205	209	452	来見野	17	13	29	吉 川	96	80	184
農人町	86	80	213	諸 鹿	33	29	43	栃 原	23	18	51
三 倉	19	16	46	香 田	24	17	49	中 原	27	32	56
上高野	19	18	42	長 砂	8	8	20	加 地	30	27	62
高 野	62	74	194	湯 原	24	17	36	大 野	41	32	70
浅 井	37	45	96	湊 見	19	18	37	小 船	69	50	105
若葉団地	30	79	190	茗荷谷	4	5	7	落 折	18	16	39
口屋堂羅	20	22	64	眷 米	47	41	102				
屋堂羅	21	13	44	大 炊	24	18	52	総 数	1,532	1,446	3,505

■財 政

◆平成 26 年度一般会計予算 当初予算

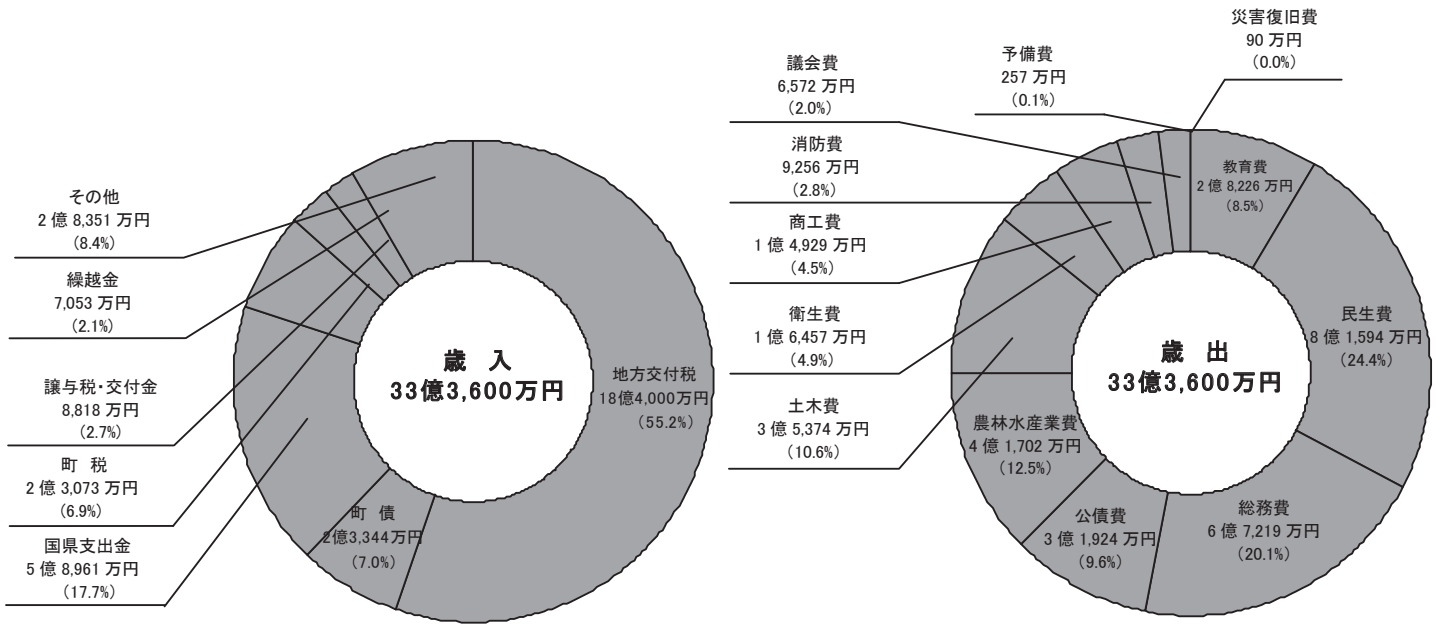


◆平成 25 年度一般会計決算

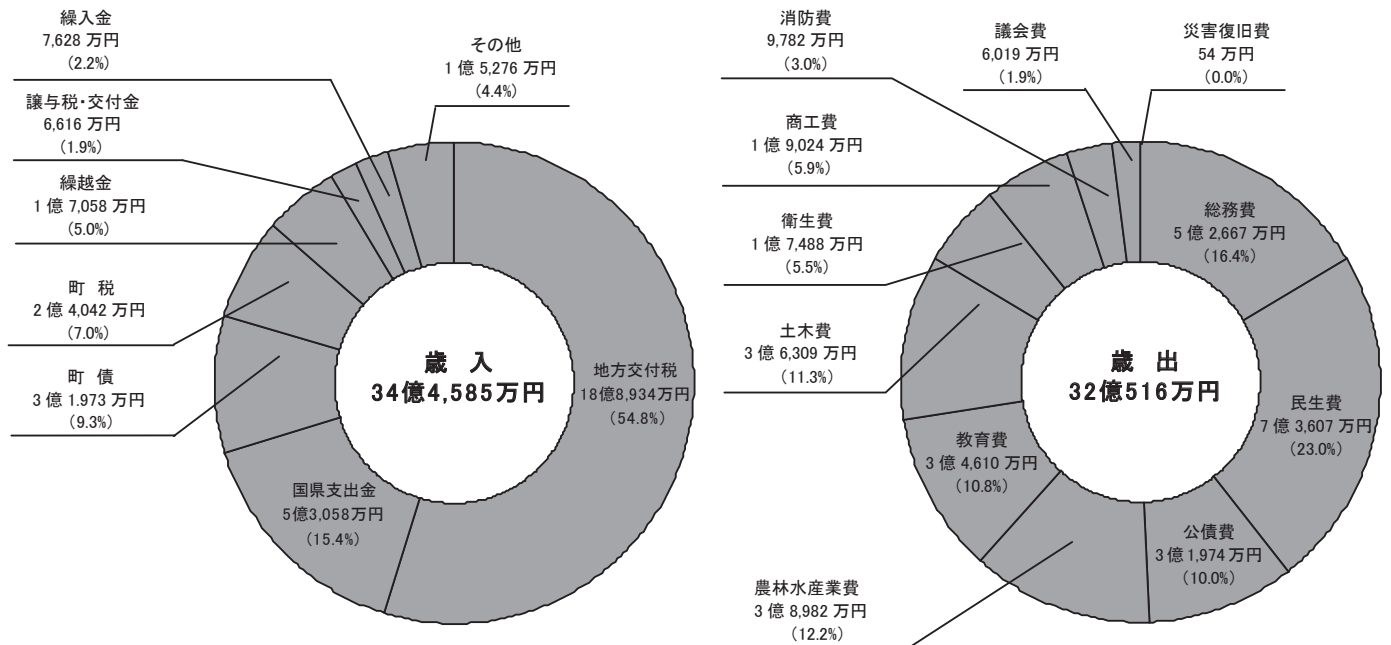


■財 政

◆平成 27 年度一般会計予算 当初予算

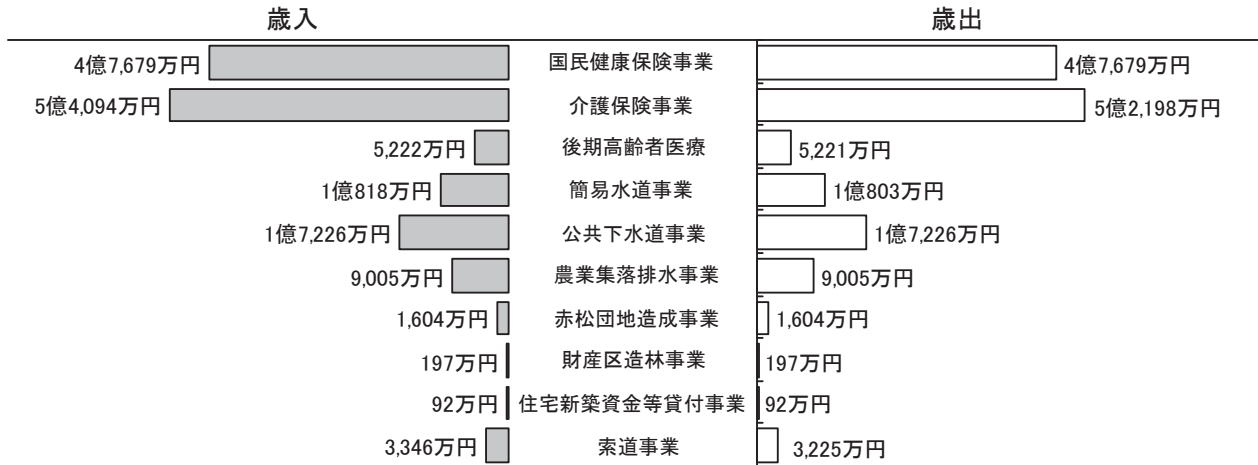


◆平成 26 年度一般会計決算

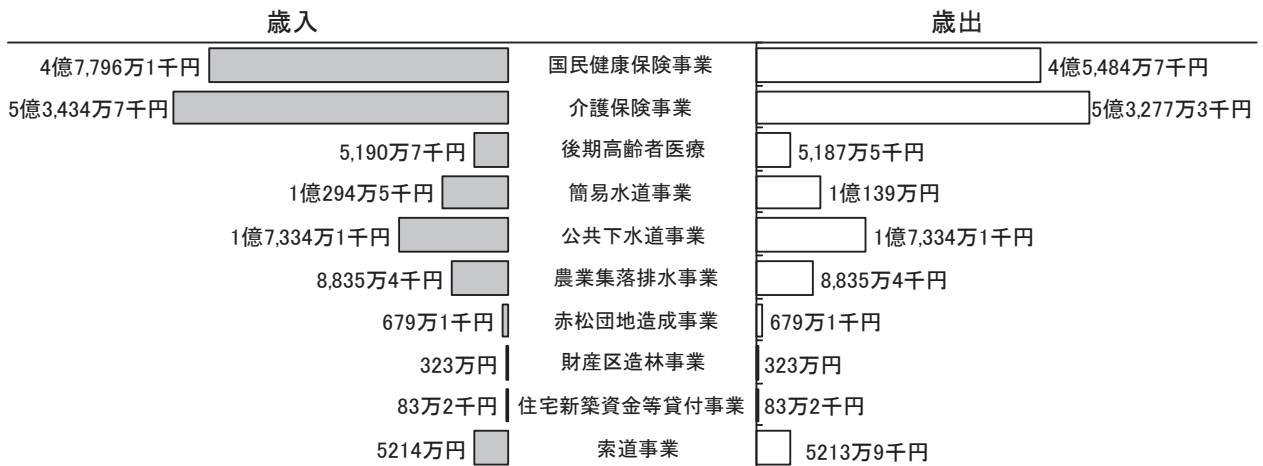


■ 財 政

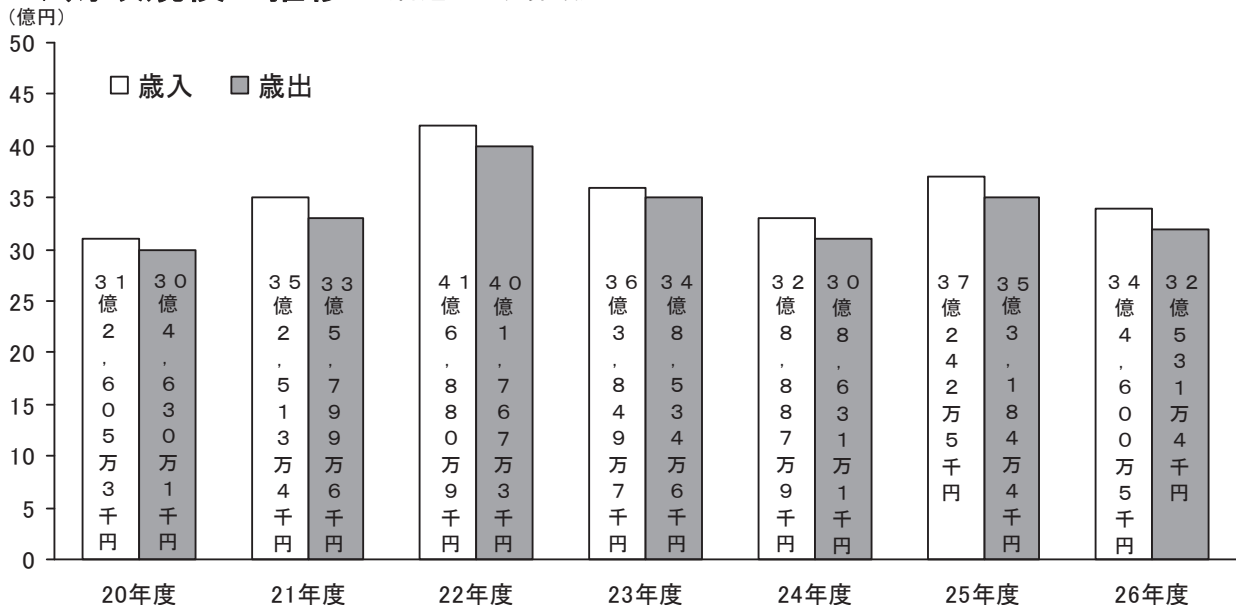
◆ 平成 26 年度特別会計決算



◆ 平成 25 年度特別会計決算



◆ 財政規模の推移 (普通会計決算額)



■ 産 業

◆ 産業別就業人口の推移

資料: 国勢調査

	第1次産業	第2次産業	第3次産業	
昭和50年	956人(24.5%)	1,451人(37.2%)	1,479人(37.9%)	分類不能 19人(0.4%)
昭和55年	730人(19.1%)	1,576人(41.3%)	1,510人(39.6%)	分類不能 10人(0.3%)
昭和60年	676人(19.2%)	1,432人(40.6%)	1,417人(40.1%)	分類不能 3人(0.1%)
平成 2年	562人(17.3%)	1,329人(41.0%)	1,347人(41.6%)	分類不能 3人(0.1%)
平成 7年	629人(20.5%)	1,200人(39.1%)	1,236人(40.3%)	分類不能 1人(0.0%)
平成12年	409人(16.2%)	946人(37.4%)	1,171人(46.4%)	
平成17年	333人(16.1%)	660人(32.0%)	1,066人(51.7%)	分類不能 4人(0.2%)
平成22年	195人(11.6%)	538人(32.2%)	940人(56.2%)	

◆ 産業別就業者数

資料: 平成22年国勢調査

産 業 別	就業者数(人)			構成比(%)		
	総数	男	女	総数	男	女
第 1 次 産 業	195	135	60	11.6	8.0	3.6
農 業	166	107	59	9.9	6.4	3.5
林 業	29	28	1	1.7	1.6	0.1
漁 業	0	0	0	0.0	0.0	0.0
第 2 次 産 業	538	316	222	32.2	18.9	13.3
鉱 業	1	0	1	0.1	0.0	0.1
建 設 業	171	153	18	10.2	9.2	1.0
製 造 業	366	163	203	21.9	9.7	12.2
第 3 次 産 業	940	458	482	56.2	27.4	28.8
電 気・ガ 斯・水 道 業	3	3	0	0.2	0.2	0.0
運 輸・通 信 業	69	56	13	4.1	3.4	0.7
卸 売・小 売 業、飲 食 店・宿 泊 業	289	145	144	17.3	8.7	8.6
金 融・保 険 業	33	17	16	2.0	1.0	1.0
不 動 産 業	6	6	0	0.3	0.3	0.0
サ ー ビ ス 業	435	152	283	26.0	9.1	16.9
公 務(他に分類されないもの)	105	79	26	6.3	4.7	1.6
分 類 不 能 の 産 業	0	0	0	0.0	0.0	0.0

■商工業

◆事業所の状況

資料：事業所・企業統計

	年	総数	農林漁業	建設業	製造業	電気・ガス	運 輸	卸売・小売業	金 融	不動産業	サービ ス 業	公 務
						熱供給 水道業	通信業	飲食店 宿泊業	保険業			(他に分類さ れないもの)
事業所数	平成 3 年	363	3	46	55	2	11	138	3	2	97	6
	" 8 年	319	2	37	44	2	10	123	3	1	90	7
	" 13 年	267	2	25	28	1	10	107	4	1	82	7
	" 18 年	222	2	19	24	1	7	84	4	5	69	7
	" 21 年	210	3	18	24	0	10	55	4	6	81	9
	" 26 年	185	6	15	18	0	5	51	4	4	73	9
従業者数	平成 3 年	2,023	27	208	819	10	9	406	27	9	430	78
	" 8 年	1,666	3	199	589	9	8	351	24	2	375	106
	" 13 年	1,393	5	164	379	3	54	303	21	1	378	85
	" 18 年	1,115	2	99	281	3	28	252	15	6	357	72
	" 21 年	1,077	4	96	241	0	46	167	18	16	413	76
	" 26 年	1,020	19	97	170	0	36	164	17	14	409	94

◆商業・工業の状況

商業の状況

資料：商業統計

年	商店数	従業者数	年間販売額(百万円)	備考
昭和 57 年	136	312	2,934	(簡易調査)
" 60 年	120	320	2,963	
" 63 年	119	310	3,134	
平成 3 年	120	306	3,299	
" 6 年	112	297	3,565	
" 9 年	98	241	3,232	
" 11 年	90	249	2,811	
" 14 年	80	231	2,209	
" 16 年	71	215	2,284	
" 19 年	56	163	1,879	
" 26 年	41	141	1,314	

工業の状況

資料：工業統計

年	事業 所数	従業者数(人)			製造品出荷額等(万円)		
		総数	男	女	総数	製造品出荷額	加工賃収入
平成 17 年	12	268	123	145	345,337	224,579	120,758
" 18 年	12	272	113	159	364,893	245,621	119,272
" 19 年	12	277	115	162	357,557	234,817	121,064
" 20 年	13	266	115	151	336,510	214,525	119,725
" 21 年	12	240	98	142	255,944	164,525	90,740
" 22 年	12	255	104	151	323,261	211,415	109,738
" 24 年	13	219	97	122	221,497	174,499	45,228
" 25 年	13	218	100	118	225,403	175,840	46,627
" 26 年	10	167	94	73	195,054	148,761	46,293

■ 農林業

◆ 農家数及び経営規模の状況

資料：2010年農林業センサス

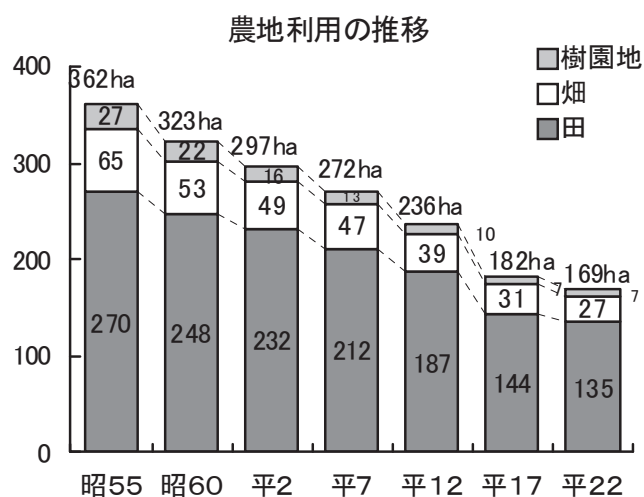
区分 年次	農家 戸数 (戸)	農家 人口 (人)	専業・兼業別内訳				経営耕地規模内訳				
			専業 (戸)	第1種 兼業 (戸)	第2種 兼業 (戸)	自給的 農家 (戸)	30a 未満 (戸)	30a~ 50a 未満 (戸)	50a~ 1ha 未満 (戸)	1ha~ 1.5ha 未満 (戸)	1.5ha 以上 (戸)
1990年農林業センサス	651	2,800	69	41	541	—	224	194	202	25	6
1995年農業センサス	603	2,579	41	42	304	216	221	179	168	25	8
2000年農林業センサス	536	2,188	67	13	248	208	211	159	141	19	6
2005年農林業センサス	483	1,747	69	6	209	199	202	134	116	20	11
2010年農林業センサス	397	877	62	8	167	160	163	91	110	18	15

◆ 農家数・収穫面積

資料：2010年農林業センサス

区分	経営耕地 総面積	田
		田のある 農家数
農家数(戸)	—	233
面積(a)	16,900	13,500

区分	畑	樹園地
	畑のある 農家数	樹園地 のある 農家数
農家数(戸)	184	28
面積(a)	2,700	700



◆ 農業就業人口

資料：2010年農林業センサス

区分	計	年齢									
		15~ 19歳	20~ 29歳	30~ 39歳	40~ 49歳	50~ 59歳	60~ 64歳	65~ 69歳	70~ 74歳	75歳 以上	
自営農業に主として 従事した世帯員数(人)	325	男	1	0	3	3	11	13	30	27	67
		女	1	0	1	4	8	24	25	36	71

◆ 農用機械所有台数

資料：2010年農林業センサス

区分	乗用型 トラクター(台)	動力防除機 (台)	乗用型スピード スプレヤー(台)	動力田植機 (台)	コンバイン (台)
個人	218	211	4	158	151

◆ 保有山林の規模別林野数と面積

資料：2010年農林業センサス

林野		3ha未満		3~5ha		5~10ha		10~12ha		20~30ha		30~50ha		50~100ha		100ha以上	
林野数 (戸)	面積 (ha)	林野数 (戸)	面積 (ha)	林野数 (戸)	面積 (ha)	林野数 (戸)	面積 (ha)	林野数 (戸)	面積 (ha)	林野数 (戸)	面積 (ha)	林野数 (戸)	面積 (ha)	林野数 (戸)	面積 (ha)	林野数 (戸)	面積 (ha)
369	2,498	211	375	62	213	46	289	28	366	7	153	8	266	3	214	4	630

■ 保 健

◆ 国民健康保険の状況

資料：国民健康保険事業年報

	平成 22 年度	平成 23 年度	平成 24 年度	平成 25 年度	平成 26 年度
被保険者世帯（世帯）	659	632	614	592	568
被保険者数（人）	1,091	1,058	1,003	958	910
保 険 税 額（千円）	86,176	85,564	79,064	84,271	81,934
1世帯当り税額（円）	130,768	135,386	128,769	142,350	144,250
1人当り税額（円）	78,988	80,873	78,828	87,966	90,037
医 療 費 総 額（千円）	377,910	408,097	368,606	340,425	354,426
1世帯当り医療費（円）	573,460	645,723	600,336	575,042	623,990
1人当り医療費（円）	346,389	385,725	367,503	355,350	389,479

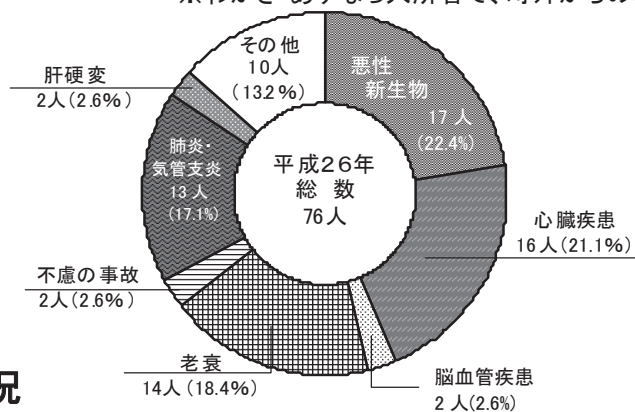
※平成 20 年度より後期高齢者医療制度の開始

◆ 死亡原因別推移

（単位：人）

年	病名	悪性 新生物	心 臓 疾 患	脳血管 疾 患	老 衰	不慮の 事 故	肺 炎 気管支炎	肝硬変	その他
平成 21 年		23	17	5	3	4	13	2	12
〃 22 年		16	14	3	7	1	15	4	7
〃 23 年		18	9	6	7	0	11	3	6
〃 24 年		18	14	6	12	0	15	3	11
〃 25 年		17	10	3	13	1	13	1	4
〃 26 年		17	16	2	14	2	13	2	10

※わかさ・あすなろ入所者で、町外からの転入者は、統計に含まない。



◆ 検診実施状況

（実績による）

区分	基本健診			胃がん検診			子宮がん検診			肺がん検診		
	対象人員（人）	受診者数（人）	受診率（%）	対象人員（人）	受診者数（人）	受診率（%）	対象人員（人）	受診者数（人）	受診率（%）	対象人員（人）	受診者数（人）	受診率（%）
平成22年度				1,864	302	16.2	1,237	324	26.2	1,864	542	29.1
〃 23年度				1,864	299	16.0	1,237	367	29.7	1,864	671	36.0
〃 24年度				1,864	299	16.0	1,237	377	30.5	1,864	613	32.9
〃 25年度				1,864	298	16.0	1,237	363	29.3	1,864	598	32.1
〃 26年度				1,864	321	17.2	1,237	326	26.3	1,864	436	23.4

■ 衛 生

◆し尿処理状況

区分 年度	処理計画		処 理 量		計 (kℓ)
	人 口(人)	総排出量(kℓ)	施設処理(kℓ)	し尿浄化槽(kℓ)	
平成 21 年度	4,198	601	144	540	684
" 22 年度	4,060	601	135	416	551
" 23 年度	3,947	540	108	445	553
" 24 年度	3,837	416	108	416	524
" 25 年度	3,720	445	126	359	485
" 26 年度	3,619	416	144	291	435

◆ごみ処理状況

区分 年度	処理計画		総収集量		計 (t)
	人 口(人)	総排出量(t)	可燃ごみ(t)	不燃ごみ(t)	
平成 20 年度	4,339	1,053	716	134	850
" 21 年度	4,198	1,053	698	146	844
" 22 年度	4,060	1,029	666	139	805
" 23 年度	3,947	1,017	657	140	797
" 24 年度	3,837	960	637	134	771
" 25 年度	3,720	940	611	134	745
" 26 年度	3,619	926	611	130	741

■福祉

◆生活保護の状況

(平成 26 年 12 月 31 日現在)

保護率 (%)	被保護人員 (人)	被保護世帯数と世帯類型別構成割合					
		総数 (世帯)	高齢者世帯 (世帯)	母子世帯 (世帯)	障がい者世帯 (世帯)	傷病者世帯 (世帯)	その他世帯 (世帯)
1.11	40	30	15	0	6	3	6

生活扶助	住宅扶助	教育扶助	医療扶助	介護扶助	出産扶助	生業扶助	葬祭扶助
38 人	14 人	2 人	38 人	6 人	0 人	1 人	0 人

(平成 27 年 12 月 31 日現在)

保護率 (%)	被保護人員 (人)	被保護世帯数と世帯類型別構成割合					
		総数 (世帯)	高齢者世帯 (世帯)	母子世帯 (世帯)	障がい者世帯 (世帯)	傷病者世帯 (世帯)	その他世帯 (世帯)
1.14	40	32	14	0	7	4	7

生活扶助	住宅扶助	教育扶助	医療扶助	介護扶助	出産扶助	生業扶助	葬祭扶助
36 人	13 人	1 人	38 人	6 人	0 人	1 人	0 人

◆こども園の状況

(平成 26 年 12 月 31 日現在)

施設名	収容定員 (人)	収容実人員(人)			職員数 (人)
		男	女	計	
わかさこども園	70	27	21	48	9
広域	—	0	0	0	—

(平成 27 年 12 月 31 日現在)

施設名	収容定員 (人)	収容実人員(人)			職員数 (人)
		男	女	計	
わかさこども園	70	26	30	56	9
広域	—	0	0	0	—

■ 建設

◆ 道路の状況

国道

(平成26年4月1日、平成27年4月1日現在)

路線名	実延長(m)	舗装延長(m)	舗装率(%)	改良延長(m)	改良率(%)
29号	18,325	18,325	100.0	18,325	100.0
482号	12,019	12,019	100.0	10,617	85.5

県道

(平成26年4月1日、平成27年4月1日現在)

路線名	実延長(m)	舗装延長(m)	舗装率(%)	改良延長(m)	改良率(%)
若桜湯村温泉線	12,130	12,045	99.3	10,857	89.5
若桜下三河線	5,299	5,299	100.0	4,999	94.3
若桜停車場線	985	985	100.0	985	100.0

町道

(平成26年4月1日、平成27年4月1日現在)

実延長	舗装延長	舗装率	改良延長	改良率	未改良のうち、自動車交通不能
70,685 m	50,143 m	70.9%	44,360 m	62.8%	2,793 m

橋梁(町道)(平成26年4月1日、平成27年4月1日現在)

数	延長
89	1,345 m

◆ 簡易水道及び飲料水供給施設

(平成26年4月1日、平成27年4月1日現在)

施設名	給水区域内 現在人口		計画一日 最大給水量	年間 有収水量		原水の 種別	竣工年月
	平成26年	平成27年		平成26年	平成27年		
若桜	2,085人	2,041人	2,425 m ³	259,681 m ³	253,067 m ³	浅・表 5:5	昭和34年 3月
吉川	196	193	86	20,878	19,370	深	32年 5月
小船	118	110	63	11,809	10,927	湧	39年 3月
栃原	53	53	30	4,305	4,240	浅	29年 8月
中原	113	119	79	12,439	13,924	表	39年 3月
眷米	104	100	116	15,515	11,485	湧	32年 8月
淵見	37	38	28	3,189	2,994	表	34年 11月
諸鹿	49	47	57	3,607	2,932	伏	36年 3月
岩屋堂	57	51	40	4,926	4,354	〃	44年 3月
糸白見	117	115	90	7,465	8,197	〃	45年 3月
落折(飲供)	39	39	25	3,426	2,702	〃	48年 11月
湯原(飲供)	39	36	26	4,259	4,156	湧	50年 2月
屋堂羅	114	109	50	8,429	8,479	浅	52年 12月
須澄(飲供)	73	70	25	5,542	5,574	〃	56年 4月
赤松	138	134	164	7,285	7,656	深	平成10年 4月
大野	77	72	54	5,441	5,441	浅	12年 4月
大炊・岸野	81	79	64	1,779	2,230	深	19年 4月
計	3,490	3,406	3,422	379,975	367,098		

(浅=浅井戸、表=表流水、伏=伏流水、湧=湧水、深=深井戸)

■交通・防災・消防

◆町内交通事故発生状況

年	区分	件数		死者 (人)	傷者 (人)
		人身	物損		
平成 20 年		7	98	0	11
〃 21 年		9	59	1	8
〃 22 年		6	94	0	7
〃 23 年		6	79	0	10
〃 24 年		5	71	0	8
〃 25 年		2	56	0	2
〃 26 年		1	75	0	1

◆近年の主な災害 国庫補助分

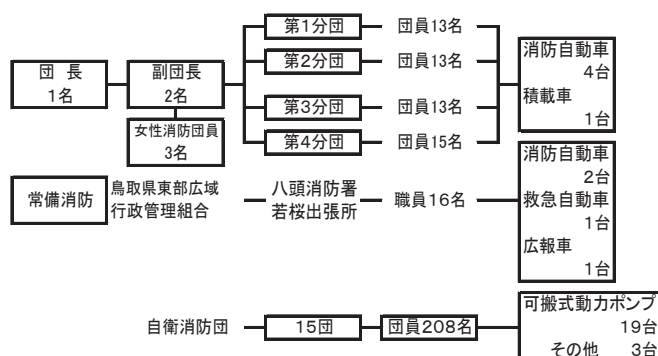
(単位:千円)

年月日	種類	概況	被害総額
平成10. 10. 17～10. 18	台風 10 号豪雨	・農業用施設災害…41,177 ・農地災害…8,639 ・林道施設災害…64,454	114,270
12. 7. 24～ 7. 25	7月豪雨	・農地災害…2,264	2,264
12. 9. 10～ 9. 12	秋雨前線豪雨	・農地災害…3,547	3,547
12. 11. 1～11. 2	秋雨前線豪雨	・農業用施設災害…13,434	13,434
13. 7. 17～ 7. 18	秋雨前線豪雨	・農地災害…739	739
14. 7. 16	台風7号豪雨	・農地災害…820	820
15. 8. 25	8月 25 日豪雨	・農業用施設災害…867 ・農地災害…455	1,322
16. 8. 4	台風 11 号	・農地災害…4,238	4,238
16. 10. 20～10. 21	台風 23 号	・農業用施設災害…8,506 ・農地災害…958 ・林道施設災害…8,508	17,972
17. 9. 6～ 9. 7	台風 14 号	・農業用施設災害…820 ・農地災害…788	1,608
18. 7. 15～ 7. 19	梅雨前線豪雨	・農業用施設災害…34,595 ・農地災害…1,166	35,761
19. 8. 22～ 8. 23	8月豪雨	・農業用施設災害…17,080 ・農地災害…13,248 ・林道施設災害…27,481	57,809

◆消防水利の状況

	防火水槽	消火栓	その他の水利
平成 26 年	40	344	41

◆公設消防団



◆出火件数

年	出火件数(件)	損害額(千円)
平成 19 年	0	0
〃 20 年	0	0
〃 21 年	2	124
〃 22 年	2	2,861
〃 23 年	4	2,339
〃 24 年	2	190
〃 25 年	1	126
〃 26 年	1	0

■教育

◆学校別園児・児童・生徒数

資料:学校基本調査(平成26年5月1日現在)

学校名	学級数	教員数	児童・生徒数		
			計	男	女
わかさこども園幼稚部Ⅰ	3	6	14	7	7
若桜学園小学校	8	21	107	58	49
若桜学園中学校	4	18	64	37	27
合計	15	45	185	102	83

資料:学校基本調査(平成27年5月1日現在)

学校名	学級数	教員数	児童・生徒数		
			計	男	女
わかさこども園幼稚部Ⅰ	3	6	11	6	5
若桜学園小学校	8	23	91	53	38
若桜学園中学校	5	19	67	37	30
合計	16	48	169	96	73

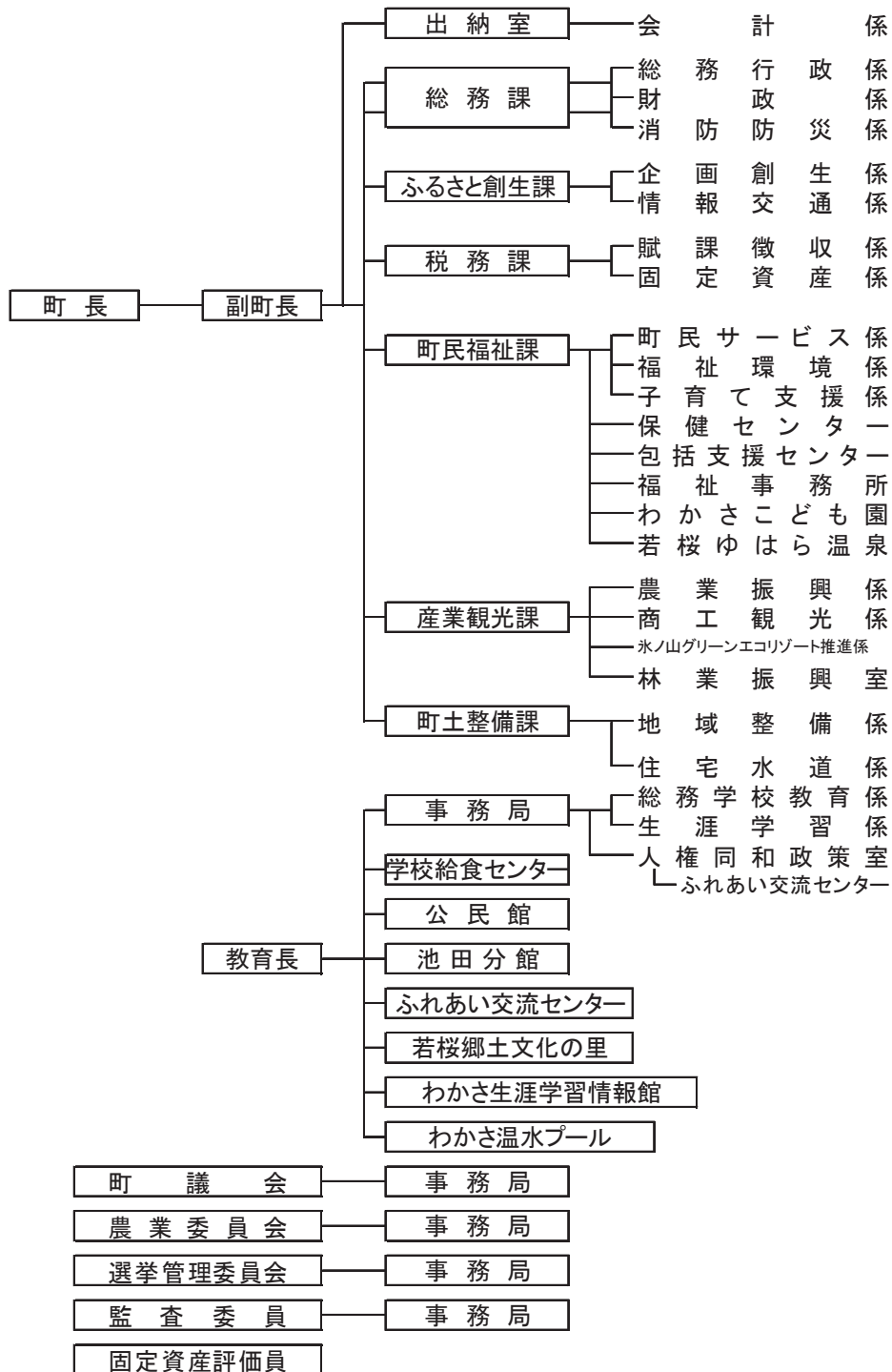
■文化

◆文化財の名称及び所在地

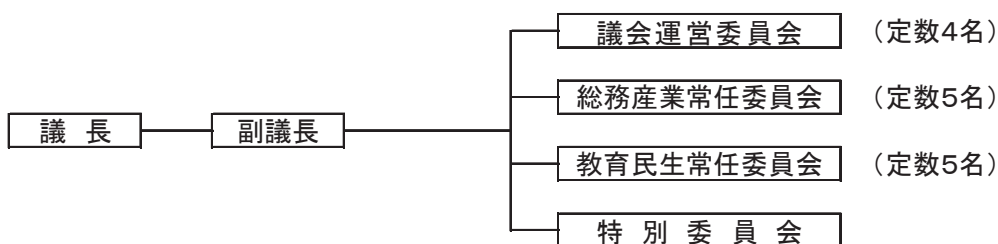
指定の種類	文化財などの名称	所在地	指定年月日
国指定重要文化財	不動院岩屋堂	若桜町大字岩屋堂	昭和28年11月14日
〃 特別天然記念物	オオサンショウウオ	地域を定めず	昭和27年3月29日
〃 天然記念物	イヌワシ	〃	昭和40年5月12日
〃	ヤマネ	〃	昭和50年6月26日
〃 史跡	若桜鬼ヶ城跡	若桜町大字若桜・三倉	平成20年3月28日
国登録有形文化財	若桜橋	若桜町大字若桜・浅井	平成19年12月19日
〃	若桜鉄道若桜駅本屋及び プラットホームほか8件	若桜町大字若桜	平成20年7月23日
県指定天然記念物	中江の一本スギ	若桜町大字中原	昭和48年3月30日
〃	扇ノ山の火山弾	(県立博物館保管)	昭和55年3月4日
〃	若桜神社社叢	若桜町大字若桜	昭和57年4月9日
〃	氷ノ山のキャラボク群落	〃 菴米	平成27年1月23日
県指定保護文化財	木造金剛界大日如来坐像	(県立博物館保管)	昭和34年6月5日
〃	木造胎蔵界大日如来坐像	〃	〃
〃	三百田氏住宅(附一代普請 方合力人数帳一冊)	若桜町大字屋堂羅	昭和39年3月3日
県指定無形文化財	木工芸(保持者:茗荷定治)	若桜町大字若桜	平成16年1月27日
町指定有形文化財	若桜町歴史民俗資料館	若桜町大字屋堂羅	昭和62年4月21日
〃	無動山永福寺の山門	〃	〃
〃	岩屋堂の納骨壺入五輪塔	〃 岩屋堂	〃
〃	長砂与五郎の五輪塔	〃 長砂	〃
〃	伊勢道の道標	〃 若桜	〃
〃	〃	〃 湊見	〃
〃	〃	〃 菴米	〃
〃	〃	〃 〃	〃
〃	石碑(忠魂碑)	〃 若桜	平成12年10月13日
町指定天然記念物	氷ノ山山頂のキャラボク	〃 菴米	平成16年6月23日

行政・議会

◆行政機構図(平成27年4月1日現在)職員数72人



◆町議会組織(平成27年4月1日現在)定数10人



■行政・議会

◆歴代町長

氏名	期間	住所
君野 秀三	昭和29年3月23日～ 昭和41年3月22日	上 町
木島 節夫	昭和41年3月23日～ 昭和45年3月22日	上 町
武田 吉造	昭和45年3月23日～ 昭和61年3月22日	湯 原
竹本 憲治	昭和61年3月23日～ 平成2年8月10日 平成2年8月26日～ 平成6年1月2日	湯 原
盛田 可男	平成6年2月20日～ 平成10年2月19日	西 町
宮本 義雄	平成10年2月20日 平成18年2月19日	小 船
小林 昌司	平成18年2月20日～ 現在	屋堂羅

◆歴代助役

氏名	期間	住所
中田 邦雄	昭和29年4月1日～ 昭和41年3月31日	須 澄
藤原 惣次	昭和41年4月11日～ 昭和45年4月10日 昭和45年4月14日～ 昭和49年4月13日	大 野
竹本 善蔵	昭和49年4月14日～ 昭和61年4月13日	中 町
坂口 二郎	昭和61年4月14日～ 平成2年4月13日	小 船
杉内 秀行	平成2年4月14日～ 平成10年2月19日	須 澄
山根 到	平成10年5月18日～ 平成13年3月31日	糸白見
中島 弘	平成13年4月1日～ 平成16年3月31日	鳥取市雲山
内田 克彦	平成16年4月1日～ 平成18年3月31日	山田町

◆歴代副町長

氏名	期間	住所
山本 義紀	平成22年4月1日～ 現在	内 町

◆歴代収入役

氏名	期間	住所
伊井野邦男	昭和29年3月1日～ 昭和36年9月14日	屋堂羅
武田 吉造	昭和36年10月7日～ 昭和44年11月11日	湯 原
永原 進	昭和45年4月14日～ 昭和53年4月13日	中 原
中田 勲	昭和53年4月14日～ 昭和61年4月13日	須 澄
山根多喜男	昭和61年4月14日～ 昭和63年12月19日	吉 川
福田 保一	平成2年4月14日～ 平成10年4月13日	須 澄

※平成10年4月14日からは職務代理

◆歴代教育長

氏名	期間	住所
中田 邦雄	昭和29年10月1日～ 昭和32年3月31日	須 澄
永原 泰蔵	昭和32年4月1日～ 昭和42年5月31日	中 原
表 誠治	昭和42年7月4日～ 昭和50年5月1日	中 町
隈田 邦男	昭和50年6月18日～ 昭和58年8月3日	中 原
坂口 二郎	昭和58年9月1日～ 昭和61年4月13日	小 船
藤原 義廣	昭和61年4月17日～ 平成4年9月30日	西 町
岡崎 正雄	平成4年10月1日～ 平成12年9月30日	糸白見
小林 昌司	平成12年10月1日～ 平成17年9月30日	屋堂羅
植嶋 荘司	平成18年4月1日～ 平成24年3月31日	湊 見
高木 政寛	平成24年4月2日～ 現在	農人町

■行政・議会

◆歴代議長

氏名	期間	住所
武田市三郎	昭和29年3月31日～ 昭和31年11月26日	湯原
熊田資治良	昭和31年11月26日～ 昭和33年3月5日	中町
木島 節夫	昭和33年3月14日～ 昭和37年3月8日 昭和37年3月12日～ 昭和41年2月25日	上町
竹本 憲治	昭和41年3月11日～ 昭和45年3月8日 昭和45年3月11日～ 昭和47年9月29日	湯原
長尾 義男	昭和47年9月29日～ 昭和49年3月8日	来見野
竹本 憲治	昭和49年3月12日～ 昭和53年2月19日	湯原
上田 郁夫	昭和53年3月11日～ 昭和55年3月14日	吉川
岩本 敏光	昭和55年3月14日～ 昭和57年3月8日	西町
盛田 一男	昭和57年3月12日～ 昭和61年3月8日	西町
宮本 義雄	昭和61年3月11日～ 平成2年3月8日 平成2年3月12日～ 平成4年7月2日	小船
武田 修	平成4年7月2日～ 平成6年3月8日	湯原
中尾 久雄	平成6年3月11日～ 平成10年3月8日 平成10年3月11日～ 平成14年3月8日	根安
谷川 輝久	平成14年3月11日～ 平成18年3月8日 平成18年3月11日～ 平成22年3月8日	西町
岡本 和廣	平成22年3月10日～ 平成26年3月8日	糸白見
川上 守	平成26年3月10日～ 現在	高野

◆歴代副議長

氏名	期間	住所
田中 藤録	昭和29年3月31日～ 昭和31年12月5日	吉川
門河 近蔵	昭和31年12月19日～ 昭和33年3月5日	中原
吉田 秋市	昭和33年3月14日～ 昭和37年3月8日	吉川
藤原 惣次	昭和37年3月12日～ 昭和41年3月8日	大野
山本 茂美	昭和41年3月11日～ 昭和45年3月8日	栃原
田中亀代治	昭和45年3月11日～ 昭和47年9月29日	須澄
永原 泰蔵	昭和47年9月29日～ 昭和49年3月8日 昭和49年3月12日～ 昭和53年3月8日	中原
西本 稔	昭和53年3月11日～ 昭和55年3月14日	屋堂羅
眷井 明	昭和55年3月14日～ 昭和57年3月8日	農人町
中尾潤一郎	昭和57年3月12日～ 昭和61年3月8日	下町
上川 豊己	昭和61年3月11日～ 平成2年3月8日	来見野
中尾 久雄	平成2年3月12日～ 平成4年7月2日	根安
谷川 輝久	平成4年7月2日～ 平成6年3月8日	西町
山本 重幸	平成6年3月11日～ 平成10年1月15日	栃原
津崎 信良	平成10年3月11日～ 平成14年3月8日	新町
川戸 稔	平成14年3月11日～ 平成14年6月27日	来見野
湯川 宏通	平成14年7月22日～ 平成18年3月8日	上町
坂本 等	平成18年3月11日～ 平成22年3月8日	吉川
藤原 源市	平成22年3月10日～ 平成26年3月8日	西町
小林 誠	平成26年3月10日～ 現在	長砂

■合併後のあゆみ

昭和 29・30 年代

- 昭和 29. 3. 1 旧若桜町旧池田村合併・新生若桜町誕生
- 昭和 30. 4. 2 吉川小学校竣工
- 5. 5 若桜保育所開設
- 8. 29 戸倉トンネル開通式
- 昭和 31. 3. 19 中原保育所認可
- 昭和 32. 4. 1 統合若桜中学校発足(生徒数535人)
- 昭和 33. 10. 1 町章制定
- 昭和 34. 7. 6 母子健康センター開所
- 昭和 37. 1. 25 役場庁舎落成式
町営火葬場建設
- 昭和 38. 5. 県と町村行政無線開通

昭和 40 年代

- 昭和 40. 9. 29 若桜小学校校舎完成竣工式
- 昭和 41. 8. 学校給食センターの建設
- 昭和 43. 8. 町民プール完成
- 11. 町の木「桜」を選定
- 昭和 44. 1. 高野隣保館建設
- 3. 6 社会福祉法人「町社会福祉協議会」発足
- 12. 若桜中学校寄宿舎完成
- 昭和 45. 4. 1 吉川小学校を若桜小学校に統合
- 〃 池田小学校落折分校を季節間分校へ
- 昭和 46. 7. 31 若桜・池田森林組合合併
- 昭和 47. 4. 1 若桜小学校諸鹿分校を季節間分校へ
- 5. 15 岩屋堂出張所を閉鎖
- 昭和 49. 3. 若桜小学校創立100周年記念式典
- 7. 30 若桜町土地開発公社設立
- 9. 11 国道29号岩屋堂バイパス完成
- 10. 1 若桜駅の貨物廃止
- 〃 峯越林道、中江・大通線完成
- 11. 9 山村開発センター完成
- 11. 23 若桜地区婦人の会結成大会

昭和 50 年代

- 昭和 50. 5. 11 第1回若桜氷ノ山中高齢者全国マラソン大会
- 7. 14 池田小学校創立100周年記念式典
- 昭和 51. 4. 26 町営塵芥処理場完成
- 昭和 52. 4. 1 浅井部落から若葉団地が独立(町営住宅19戸建設)
- 6. 1 氷ノ山県営キャンプ場がオープン
- 12. 若葉団地に町営住宅14戸を建設
- 昭和 53. 1. 5 若桜鬼ヶ城跡を町文化財に指定
- 昭和 54. 2. 18 八頭高若桜分校閉校式
- 4. 1 西河内部落(過疎地域集落移転)が西町に編入

■合併後のあゆみ

- 4. 15 町民体育館竣工式
- 昭和 55. 11. 4 第1回若桜町林業まつり開催
- 12. 宿内融雪工事完了
- 昭和 55. 4. 若桜町保健センターがオープン
- 昭和 56. 3. 20 赤松地区ほ場整備完了
- 9. 3 上殿木橋・来見野橋・雨滝橋竣工式
- 11. 23 歴史民俗資料館がオープン
- 昭和 57. 3. 25 屋堂羅地区ほ場整備完了
- 7. 24 諸鹿河川プール完成式
- 8. 4 長砂地区ほ場整備完了
- 9. 1 バス路線再編成により町内の全路線日交バスになる
- 12. 若葉団地に県営、町営住宅10戸完成
- 昭和 58. 3. 20 上高野地区ほ場整備完了
- 5. 23 多目的集会施設完成竣工式
- 10. 14 戸倉バイパス建設期成会が発足
- 11. 30 西町に町営住宅4戸建設
- 昭和 59. 3. 1 町民憲章の制定
- 6. 町民いこいの森完成
- 6. 27 若桜保育所改築完成
- 11. 3~5 第1回若桜ふれあい祭開催

昭和 60 年代

- 昭和 61. 1. 27 中原保育所改築完成
- 昭和 62. 3. 25 大炊地区ほ場整備完了
- 5. 28 若桜南光線吉川バイパス完成
- 7. 1 一般国道29号岸野橋完成
- 8. 6 若桜鉄道株式会社設立
- 10. 13 JR若桜線廃止
- 10. 14 若桜鉄道若桜線開業
- 11. 大鹿滝遊歩道完成
- 12. 池田小学校校舎完成
- 昭和 63. 2. 28 第1回若桜氷ノ山樹氷まつり開催
- 4. 13 若桜鉄道協力会を結成
- 10. 22 第1回若桜町健康まつり開催
- 12. 3~4 第1回部落解放ふれあいまつり開催
- 12. 10 氷ノ山ログバンガロー7棟・炊事棟・便所棟が完成
- 12. 18 町営スキー場「樹氷スノーピア」オープン

昭和から平成へ

- 平成元. 3. 24 糸白見地区ほ場整備完了
- 5. 1 「若桜鉄道さくら観光」スタート
- 10. 8 日本一の大のぼり建立祭
- 11. 18 一般国道29号新戸倉トンネル着手式

■合併後のあゆみ

- 平成 2. 5. 23 屋堂羅橋竣工式
8. 7 機能回復訓練教室「ひまわりの会」開始
10. 1 若桜氷ノ山テニスコートオープン
- 平成 3. 3. 31 湯原地区ほ場整備完了
4. 30 林道才ノ木谷線完成
8. 10 若桜駅前ふれあい通り完成
11. 5 一般国道29号戸倉峠道路起工式
11. 19 林道大道中江線完成
11. 30 樹氷スノーピア休憩棟完成
- 平成 4. 1. 10 住民情報オンラインサービス開始
2. 7 防災行政無線(移動系)開通式
4. 1 第5次若桜町総合計画スタート
" 温泉開発事業(湯原地内)着手
10. 10 西町1号線歩道設置工事完成
10. 16 地域福祉センター・ドリーミー竣工式(22日オープン)
- 平成 5. 5. 20 ドリーミー横広場完成(ゲートボール場)
5. 30 林道城山線開設工事完成
7. 17 観光案内看板設置工事完成(第1期)(案内板3箇所、指示板10箇所)
10. 7 湯原地区温泉掘削安全祈願祭(掘削開始)
10. 10 集落林道農人町線開設工事完成
10. 20 広域基幹林道沖ノ山線竣工式
11. 28 「若桜のうた」完成 発表会
- 平成 6. 4. 1 若桜町公共下水道事業着手
5. 18 県指定保護文化財三百田氏住宅竣工式(屋堂羅地区へ復元移転)
5. 30 岩屋堂駐在所新築落成式
6. 若桜宿入口に観光アーチ設置
7. 21 新戸倉トンネル貫通式
10. 3 国産材加工施設作業用建物(JNウッディ若桜)新築事業着工
- 平成 7. 1. 15 雪害対策本部設置
1. 18 3分団消防車庫改築工事完成
4. 26 吉川分校改築工事完成
5. 30 中之島公園敷地造成工事完成
11. 16 盛田町長「米軍機と思われる超低空飛行訓練の中止を求める要請書」を外務省北米局に提出
12. 1 一般国道29号線新戸倉トンネル完成開通式
12. 14 わかさ氷ノ山大山観光(株)スキーリフト竣工式
- 平成 8. 2. 4 第1回西日本雪合戦大会
3. 6 たくみの館竣工式
4. 1 吉川地区農業集落排水事業着手
5. 26 高野老人憩の家竣工式
5. 27 若桜小学校菴米分校竣工式
8. 13~16 若桜小学校少女バレーボール部がライオンカップ第16回全日本小学生大会出場
9. 20 若桜小学校校舎大規模改修工事完成
10. 1 若桜鉄道八頭高校前駅設置

■合併後のあゆみ

- 10. 22 氷ノ山セミナーハウス・屋内スポーツセンター新築工事の工事安全祈願祭
- 11. 16 若桜中学校創立50周年・統合40周年記念式典
- 平成 9. 1. 7 行政改革大綱を策定
- 1. 16 若桜鉄道がペイント車両を導入
- 4. 1 池田中央地区農業集落排水事業着手
- 1. 24~30 町内各所でTBSドラマ「鳥取雛送り殺人事件」撮影
- 4. 1 第6次若桜町総合計画スタート
- 8. 20 山陰・夢みなと博覧会 市町村デー「若桜町の日」
- 10. 17~18 若桜鉄道開業10周年記念式典・シンポジウム・記念フェスティバル
- 11. 若桜町同和対策総合計画を策定
- 11. 14 若桜ゆはら温泉ふれあいの湯竣工式
- 11. 20 若桜町高齢者ふれあいネットワーク連絡会が発足

平成 10 年代

- 平成 10. 3. 31 若桜町移動通信鉄塔施設竣工式、町内1, 050世帯で携帯電話利用可能に
- 4. 1 若桜町公共下水道事業一部供用開始
- 〃 吉川地区農業集落排水事業供用開始
- 4. 28 中之島公園竣工式
- 6. 13 第1回氷ノ山サミット(若桜町・兵庫県大屋町・関宮町・美方町・波賀町)
- 10. 9 広留野開拓50周年記念式典
- 平成 11. 1. 若桜町行政改革推進計画「改善45」がスタート
- 3. 14 地域振興券の交付開始
- 4. 1 へき地保育所(菴米・吉川)を若桜保育所の分所に
- 〃 糸白見地区農業集落排水事業着手
- 7. 18 わかさ氷ノ山自然ふれあいの里(氷太くん、キャンプ場、響の森など)オープン
- 平成 12. 5. 29 若桜中学校改築工事竣工式
- 7. 19 若ざくらふれあい作業所開所
- 9. 25 新若葉町営住宅(1号棟)完成
- 12. 「福祉にやさしいまちづくり総合計画」を策定
- 平成 13. 4. 1 情報公開制度を施行
- 4. 1 湯原地区農業集落排水事業着手
- 〃 池田中央地区農業集落排水事業供用開始
- 〃 町営火葬場廃止
- 5. 1 若桜町の公式ホームページを開設
- 5. 19 介護予防施設「ゆうゆうわかさ」多目的公衆トイレ供用開始
- 12. 5 新若葉町営住宅(2号棟)完成
- 平成 14. 2. 17 若桜町議会議員一般選挙で初の女性議員誕生
- 4. 1 若桜町まちづくりビジョン(第7次若桜町総合計画)スタート
- 〃 地籍調査開始
- 5. 19 若桜氷ノ山中高齢者全国マラソン大会が28年の歴史に幕
- 7. 24 スクールバスを廃止
- 10. 12 若桜駅前多目的公衆トイレ竣工
- 11. 23 関西鳥取若桜会設立

■合併後のあゆみ

- 平成 15. 1. 10 赤松団地(全29区画)第1次分譲決定
3. 17 地域イントラネット供用開始
10. 25~26 第1回因州若桜鬼っこまつり開催
11. 2 若桜町合併50周年記念式典
12. 14 わかさ温水プールオープン
- 平成 16. 1. 1 若桜町高齢者自立支援ハウス供用開始
2. 25 82局・76局でフレッツADSL(高速インターネット)サービス提供開始
3. 11 八頭東部合併協議会からの撤退を表明
4. 20 わかさ温水プール・わかさ生涯学習情報館竣工式
6. 29 行政改革推進本部を設置
7. 1 わかさ生涯学習情報館オープン
7. 9 臨時議会で住民投票条例案が否決
8. 31 八頭東部合併協議会を廃止
12. 6 行政改革推進委員会が行政改革案の中間答申を提出
12. 10 83局でフレッツADSL(高速インターネット)サービス提供開始
- 平成 17. 3. 1 行政改革推進委員会が行政改革の最終答申を提出
3. 31 若桜町自立促進計画を策定
3月末 若桜鉄道旅行センター閉鎖
4. 26 若桜鉄道友の会を解散
5. 19 若桜町活性化施設「若桜味工房」オープン
7. 7 若桜町公共下水道事業「巻米処理区」供用開始
9. 26 青パトによる巡回パトロールスタート
11. 6 第1回若桜味工房まつり開催
12. 1 若桜町公共下水道事業「糸白見中央処理区」供用開始
- 平成 18. 4. 1 若桜小学校吉川分校の休校
5. 28 開山1200年記念不動院岩屋堂大祭を開催
5. 22~24 若桜郷土文化の里などで映画「こほろぎ嬢」の撮影
6. 1 若桜町公共下水道事業「湯原中央処理区」供用開始
6. 5 八頭町とともに若桜谷の公共交通を考える協議会を設立
9. わかさ町民健康体操完成
- 平成 19. 3. 女性消防隊結成
3. 若桜町の林業を考える会を設立
3. 13 行政改革推進委員が自立促進計画の意見書を提出
3. 30 大野自治会が若桜町で初めての地縁団体として許可される
4. 1 第8次若桜町総合計画スタート
" 若桜保育所中原分所の休止
" 若桜町子育て支援センター開設
6. 投票区の見直しにより18投票区から9投票区に変更
7. 若桜町立小学校統合準備委員会を設立
8. 兵庫県多可町より蒸気機関車C12167号機の譲渡
10. 21 若桜鉄道開業20周年記念「鉄道まつり in 若桜」開催

■合併後のあゆみ

平成 20 年代

- 平成 20. 4. 1 「ワンストップサービス」開始
- 4. 1 ふるさと納税制度スタート
- 4. 12 日本の知が集うフォーラム「みんなの宝・若桜鉄道」開催
- 4. 12~13 「若桜鉄道桜まつり～春だ！桜だ！SLだ～」開催
- 6. 1 道の駅若桜「桜ん坊」オープン
- 8. 後期高齢者医療制度開始
- 9. 1 「若桜鉄道新体制移行準備室」開設
- 9. 23 「福(29)ロードフェア」が道の駅若桜「桜ん坊」で開催
- 12. 13 八頭郡田舎暮らし促進協議会「八頭郡田舎暮らし促進セミナー」開催
- 平成 21. 3. 31 池田小学校閉校
- 3. 31 屋堂羅・三倉移動通信用鉄塔整備完了
- 4. 1 若桜小学校菴米分校休校
- 4. 1 池田小学校と若桜小学校が統合し、若桜小学校となる
- 4. 1 若桜鉄道(株)上下分離移行
- 4. 12 因州若桜さくら祭り開催
- 4. 18~3. 31 2009 鳥取・因幡の祭典開催
- 5. 1 八頭中央森林組合若桜事業所の開所
- 5. 6 2009 鳥取・因幡の祭典「世界砂像フェスティバル 1 市4町の日」参加
- 6. 6~7 道の駅若桜「桜ん坊」1周年記念イベント
- 7. 26 氷太くん創立 10 周年記念「野外演奏会」
- 8. 3 夏期巡回ラジオ体操・みんなの体操会を開催(1, 000 人参加)
- 8. 23 第 1 回わかさ清流まつり(わかさ制作振興会主催)
- 8. 31 交通安全啓発全国キャラバン隊(メッセージ伝達式)
- 9. 30 議会基本条例施行
- 11. 1 道の駅若桜「桜ん坊」来場者10万人目達成
- 11. 15 若桜氷ノ山自然ふれあいの里 10 周年記念と国定公園指定 40 周年記念「わかさ氷ノ山自然ふれあいシンポジウム」
- 10. ~ 12. 新型インフルエンザで小・中学校の学級・学年・学校閉鎖相継ぐ
- 12. 6 若桜町制施行 100 周年記念式典
- 平成 22. 1. 29 若桜鉄道と道の駅間に「番所」設置
- 2. 1 第 2 分団消防ポンプ車庫を新築
- 2. 26 第 1 回日本海新聞ふるさと大賞表彰式
- 3. 29 鳥取・因幡定住自立圏形成協定を締結
- 4. 1 町営バススタート
- 6. 29 ヤマト運輸(株)と若桜町が中山間集落見守り活動協定締結
- 7. 7 若桜線開業 80 周年事業「ふうりん列車」運行開始
- 9. 19 若ざくらふれあい作業所 10 周年記念講演会
- 9. 30 若桜小学校体育館耐震補強工事完了
- 11. 8 若桜町・平昌郡友好交流協定調印式
- 12. 22 若桜町男女共同参画推進条例制定
- 平成 23. 1. 10 若桜保育所中原分所の廃止
- 8. 13 若桜町ふるさと観光大使に平林都さんを委嘱
- 9. 30 若桜町立若桜小学校吉川分校閉校

■合併後のあゆみ

- 10. 7 NHK ラジオ歌の散歩道公開録音
- 10. 26 新嘗祭献穀米献納
- 平成 24. 3. 22 若桜町立小中一貫校校舎整備工事完成
- 4. 1 若桜町立若桜学園開校
- 4. 7 若桜町高齢者等交流拠点施設「寄来屋」オープン
- 平成 25. 4. 1 わかさこども園開園
- 7. 1 『わかさ29工房』が稼働
- 10. 4 若桜町合併60周年記念「真打ち競演」公開録音
- 平成 26. 1. 8 若桜町立学校給食センター竣工式
- 1. 30 若桜町木質資源加工ステーション完成
- 3. 16 合併60周年記念事業「若桜夢まちコンサート」開催
- 3. 30 休憩交流処かりや(正式名称:木島家住宅主屋)を国登録有形文化財(建造物)に登録
- 4. 4 保育料無料化事業がスタート!
- 7. 3 全国近代化遺産活用連絡協議会若桜大会フォーラム開催
- 7. 7 わかさの保健医療を考える集い
- 7. 27 訪問団11名が平昌郡を訪問
- 9. 13 道の駅若桜桜ん坊に「バイク専用駐車場」が完成
- 9. 1 若桜鉄道に公募社長就任
- 10. 19 氷ノ山山系トレイルレース開催
- 11. 30 若桜町ふるさと観光大使に桂まん我さんを委嘱
- 12. 21 かりや横丁完成
- 平成 27. 2. 5~6 第1回日本ジビエサミット
- 4. 1 「響の森」リニューアルオープン
- 4. 11 若桜鉄道SL走行社会実験
- 5. 1 ストックヤード整備
- 5. 29 BMW モーターラッド GS トロフィー JAPAN in 若桜 開催
- 8. 1 第1回灼熱雪合戦 in わかさ ~夏の陣~
- 8. 9 八幡広場竣工式 八幡広場オープン記念グラウンド・ゴルフ開催
- 8. 9 若桜民芸館オープン
- 8. 22 氷ノ山高原の宿「氷太くん」木質バイオマスボイラー導入
- 9. 28 若桜町人口ビジョン・若桜町総合戦略を策定
- 平成 28. 3. 20 若桜鉄道 隼ラッピング列車お披露目
- 3. 20 若桜ジビエフェスタ、軽トラ市開催
- 3. 20~21 光の機関車3Dプロジェクトマッピングショー開催

緑と清流のまち 若桜

2015年 若桜町 町勢要覧

発行／若桜町役場 ふるさと創生課

〒680-0792 鳥取県八頭郡若桜町大字若桜801-5

TEL：0858-82-2211 FAX：0858-82-0134

E-mail：info@town.wakasa.tottori.jp

<http://www.town.wakasa.tottori.jp/>

制作／中央印刷株式会社